

# 九州大学概要

2008年度

九州大学概要

資料編

2008年度



九州大学  
KYUSHU UNIVERSITY

# 九州大学教育憲章

## 第1条(趣旨)

九州大学は、日本国民のみならず、世界中の人々からも支持される高等教育を一層推進するために、この教育憲章を定めることとする。

## 第2条(教育の目的)

九州大学の教育は、日本の様々な分野において指導的な役割を果たし、アジアをはじめ広く全世界で活躍する人材を輩出し、日本及び世界の発展に貢献することを目的とする。

## 第3条(人間性の原則)

九州大学の教育は、秀でた人間性を有する人材を育成し、上記の目的を達成するために、次のことを指向することとする。

- 人間の尊厳を守り、生命を尊重すること。
- 人格、才能並びに精神的及び肉体的な能力を発達させること。
- 真理と正義を愛し、個性豊かな文化の創造をめざすこと。
- 自然環境を守り、次世代に譲り渡すこと。

## 第4条(社会性の原則)

九州大学の教育は、秀でた社会性を有する人材を育成し、上記の目的を達成するために、次のことを指向することとする。

- 自由な社会に積極的に参加し、勤労を尊び、責任ある生活を送ること。
- 基本的人権を尊重すること。
- 両性の平等を尊重すること。
- 必要な政治的教養を含む市民的公共性を育成すること。

## 第5条(国際性の原則)

九州大学の教育は、秀でた国際性を有する人材を育成し、上記の目的を達成するために、次のことを指向することとする。

- アジアをはじめ全世界の人々の文化的、社会的、経済的発展に寄与すること。
- 種族的、国民的及び宗教的集団の間の理解、寛容及び友好を促進すること。
- 世界の平和に貢献し、将来の世代を戦争の惨害から守ること。
- 国際連合憲章の諷う原則を尊重すること。

## 第6条(専門性の原則)

九州大学の教育は、秀でた専門性を有する人材を育成し、上記の目的を達成するために、次のことを指向することとする。

- 人間性の原則、社会性の原則及び国際性の原則並びに実際の生活に即して、専門性を深化、発展させること。
- 科学技術の発達と学術文化の振興を融合させること。
- 独創性、創造性を重視すること。
- 専門家としての職業倫理を育成すること。
- 学問の自由及び専門家の自律性を尊重すること。

## 第7条(一体性の原則及び職責の遂行等)

- 九州大学は、全学一体となって、上記の教育目的及び原則の達成に取り組むこととする。九州大学の教職員及び学生は自己の使命を自覚し、その職責等の遂行に努めなければならない。
- 前項の職責を遂行するために、教育研究組織の自治及び構成員の身分は尊重されなければならない。

# 九州大学学術憲章

## 第1条(趣旨)

九州大学は、より善き知の探求と創造・展開の拠点として、人類と社会に真に貢献し得る研究活動を促進してゆくとともに、この学術憲章を定めることとする。

## 第2条(研究の使命)

- 九州大学は最高学府として、人類が長きにわたって遂行してきた真理探求の道とそこに結実した古典的・人間的叡知とを尊び、これを将来に伝えてゆくことを使命とする。
- 九州大学はまた、諸々の学問における伝統を基盤として新しい展望を開き、世界に誇り得る先進的な知的成果を産み出してゆくことを使命とする。

## 第3条(研究の理念と倫理性)

- 九州大学は、伝統に学びそこに見られる知的探求を尊びつつ、現代に生きる我々に相応しい知の深化と発展とを指向する。
- 九州大学は、創造的かつ独創的な学術研究を重視し、学問の自由および研究者の自律性を尊重する。
- 九州大学はさらに、人間的叡知と科学的知識との調和に努めつつ、諸々の知の実践的価値を追求してゆく。
- 九州大学は、科学が自然環境と人類の生存とに重大な影響を与えることをつねに顧慮し、自らの良心と良識とに従って、社会の信頼に応え得る研究活動の遂行に努める。

## 第4条(研究の社会的・国際的貢献)

- 九州大学は、大学の理念としての真理探求の精神を堅持すると共に、その研究活動を通じて、長期的な視野のもと、人類の福祉と文化の発展、ならびに世界の平和に貢献してゆくべく努める。
- 九州大学の研究はまた、普遍性と汎用性を目指して広く社会の要請に応え、かつその立地する地域社会に貢献するものとなるよう努める。
- 九州大学は、開かれた大学としてその研究成果を学外に開示し、さらには活発な情報発信や人的交流、諸研究機関や産業界との連携に努めながら、学術研究の国際的拠点となることを目指す。

## 第5条(研究と教育の融合)

九州大学は、世界的に活躍し得る人材を育成し輩出する使命を有しており、研究と教育との機能を調和・融合させながら、人類の未来を託するに足る人材の養成を目指す。

## 第6条(一体性と職責の遂行)

九州大学は、教職員と学生とが一体となって、上記の事柄の達成に取り組むこととする。九州大学の教職員と学生は自己の使命をよく自覚し、それぞれの責任の遂行に努めなければならない。

## ■学年暦

4月1日

前学期開始

4月1日～10日※

春季休業

4月8日

学部入学式

4月10日※

大学院入学式

5月11日

開学記念日

8月1日～9月30日※

夏季休業

9月30日

前学期終了

10月1日

後学期開始

12月26日～1月7日※

冬季休業

3月24日

学位記授与式

3月31日

後学期終了

注) ※印の日程は、標準日(期間)を示したもので、  
 学府・学部等で異なることがある。

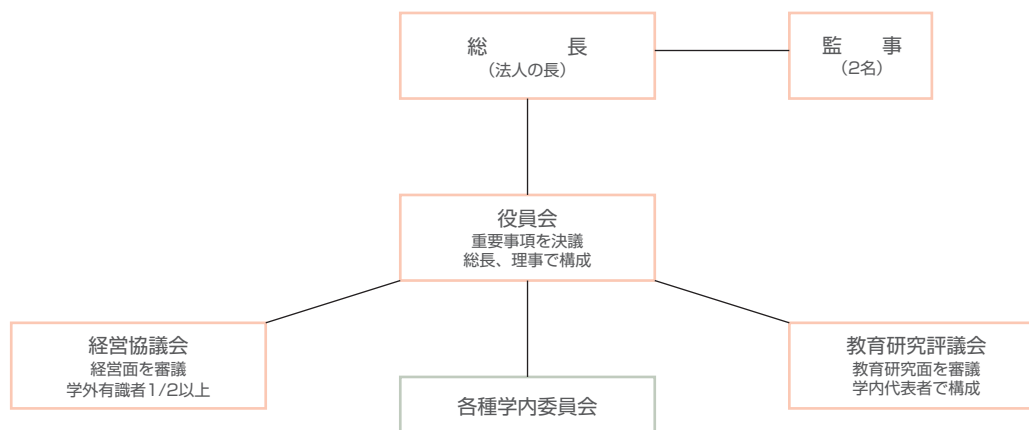
## 目次

歴代総長／運営組織	2
役員等／経営協議会委員	3
教育研究評議会評議員	4
沿革	5
学府・研究院制度について	9
大学の組織	10
部局長等	12
教育研究組織	14
[学部] 学科・学科目・(講座), [学部] 21世紀プログラム	14
[学府] 専攻・講座	14
[研究院] 部門・講座	16
[附置研究所等] 研究部門	18
[附属図書館] 利用状況・蔵書数	18
[医学部・歯学部・生体防御医学研究所附属病院(呼称:九州大学病院)] 診療科・病床数・患者数	19
学内共同教育研究施設等	20
機構／推進室等	21
学生定員及び在籍学生数	22
学部	22
大学院	22
入学状況	24
学部	24
大学院	24
学位取得者数等	26
学部	26
大学院	26
医療技術短期大学部	27
学部卒業・大学院修了後の状況	28
教職員等	29
役員数／職員数	29
研究員等／外国人教師等	31
社会との連携	31
共同研究／受託研究	31
公開講座	32
寄附講座・寄附研究部門	32
社会連携事業	33
国際交流	34
交流協定締結大学等	34
出身国別外国人留学生数	38
学生の海外留学状況等	39
収入・支出	40
平成20年度収入・支出予算	40
科学研究費補助金／寄附金収入／産学連携等研究収入	40
グローバルCOEプログラム／土地・建物	41
伊都キャンパス	42
建物配置図及び部局所在地	44
諸施設	51
案内図	54

■歴代総長

在任期間	氏名	ふりがな
明治44年 4月 1日～大正 2年 5月 9日	理学博士 山 川 健 次 郎	やまかわ けんじろう
大正 2年 5月 9日～大正15年 3月19日	工学博士 真 野 文 二	まの ぶんじ
大正15年 3月19日～昭和 4年 9月12日	農学博士 大工原 銀 太 郎	だいくはら ぎんたろう
昭和 4年 9月12日～昭和 4年10月 9日	医学博士 後 藤 七 郎 (事務取扱)	ごとう しちろう
昭和 4年11月 9日～昭和11年 7月 4日	松 浦 鎮 次 郎	まつうら しげじろう
昭和11年 7月 4日～昭和11年11月18日	医学博士 高 山 正 雄	たかやま まさお
昭和11年11月18日～昭和20年 3月 1日	工学博士 荒 川 文 六	あらかわ ぶんろく
昭和20年 3月 1日～昭和20年10月16日	百 武 源 吾	ひゃくたけ げんご
昭和20年10月16日～昭和20年11月30日	理学博士 西 久 光 (事務取扱)	にし ひさみつ
昭和20年11月30日～昭和24年11月29日	農学博士 奥 田 譲	おくだ ゆずる
昭和24年11月30日～昭和28年11月29日	法学博士 菊 池 勇 夫	きくち いさお
昭和28年11月30日～昭和36年11月29日	工学博士 山 田 穰	やまだ みのる
昭和36年11月30日～昭和42年11月29日	医学博士 遠 城 寺 宗 徳	えんじょうじ むねのり
昭和42年11月30日～昭和44年 1月31日	工学博士 水 野 高 明	みずの たかあき
昭和44年 1月31日～昭和44年 5月24日	原 俊 之 (事務取扱)	はら としゆき
昭和44年 5月24日～昭和44年 8月14日	医学博士 問 田 直 幹 ( // )	といだ なおき
昭和44年 8月14日～昭和44年11月 7日	谷 口 鉄 雄 ( // )	たにぐち てつお
昭和44年11月 7日～昭和45年11月 6日	医学博士 入 江 英 雄	いりえ ひでお
昭和45年11月 7日～昭和50年11月 6日	医学博士 池 田 敷 好	いけだ かずよし
昭和50年11月 7日～昭和53年11月 6日	医学博士 武 谷 健 二	たけや けんじ
昭和53年11月 7日～昭和56年11月 6日	理学博士 神 田 慶 也	かんだ よしや
昭和56年11月 7日～昭和61年 9月30日	医学博士 田 中 健 藏	たなか けんぞう
昭和61年10月 1日～昭和61年11月 6日	医学博士 山 元 寅 男 (事務取扱)	やまもと とらお
昭和61年11月 7日～平成 3年11月 6日	理学博士 高 橋 良 平	たかはし りょうへい
平成 3年11月 7日～平成 7年11月 6日	農学博士 和 田 光 史	わだ こうじ
平成 7年11月 7日～平成13年11月 6日	医学博士 杉 岡 洋 一	すぎおか よういち
平成13年11月 7日～ 現 在	工学博士 梶 山 千 里	かじやま ちさと

■国立大学法人九州大学の運営組織



■役員等

区分	主な任務	氏名
役員	総長	梶山千里
	理事(副学長)	キャンパス、学術情報政策 有川節夫
	理事(副学長)	財務・人件費計画、百周年事業、広報 柴田洋三郎
	理事(副学長)	産学官民連携 小寺山 亘
	理事(副学長)	研究企画 村上敬宜
	理事(副学長)	国際交流・留学生 柳原正治
	理事(副学長)	教育 山田耕路
	理事(事務局長)	総務 松元昭憲
	理事	大学改革 渡辺浩志
	監事	業務監査 酒井能章
	監事	財務監査 篠原俊
	総長特別顧問	大学評価、百周年記念事業 落合英俊
	総長特別顧問	産学官連携事業、研究戦略 志田憲一
総長特別顧問	百周年記念事業 岡政徳	
総長特別補佐	人文科学研究院教授 大学院教育 高山倫明	
総長特別補佐	経済学研究院長 構造改革 川波洋一	
総長特別補佐	経済学研究院准教授 広報戦略 高田仁	
総長特別補佐	言語文化研究院教授 国際交流・留学生 山下邦明	
総長特別補佐	理学研究院教授 構造改革 北川宏	

区分	主な任務	氏名
総長特別補佐	理学研究院教授 研究戦略 湯元清文	
総長特別補佐	医学研究院教授 研究戦略 赤司浩一	
総長特別補佐	医学研究院教授 病院 本田浩	
総長特別補佐	医学研究院教授 病院 岩本幸英	
総長特別補佐	工学研究院教授 大学評価 山田淳	
総長特別補佐	芸術工学研究院長 芸術文化、デザイン 安河内朗	
総長特別補佐	農学研究院教授 大学院教育 割石博之	
総長特別補佐	先端物質化学研究所長 研究戦略 永島英夫	
総長特別補佐	産学連携センター教授 知財管理、国際連携 谷川徹	
総長特別補佐	情報基盤研究開発センター長 情報政策 村上和彰	
総長特別補佐	高等教育開発推進センター長 学部・全学共通教育 淵田吉男	
総長特別補佐	企画部次長 黒川雅之	
総長特別補佐	企画部研究戦略課課長補佐 住田憲紀	
総長特別補佐	総務部次長 上田浩司	
総長特別補佐	国際交流部留学生課長 太田稔	
総長特別補佐	財務部財務企画課長 佐藤哲康	
総長特別補佐	学務部学務企画課長 江島定人	
総長特別補佐	病院事務部総務企画課課長補佐 後藤成雅	

■経営協議会委員

平成20年7月1日現在

区分	氏名	所属等
総長	梶山千里	
	有川節夫	
	柴田洋三郎	
	小寺山 亘	
	村上敬宜	
理事 (総長指名5名)	松元昭憲	
	久保千春	
	八尾坂 修	(箱崎文系地区)
	今泉勝己	(箱崎理系／伊都地区)
	末岡淳男	( // )
病院長	高柳涼一	(病院地区)
	MICHEL WOLFGANG	(六本松地区)
	寺岡靖剛	(筑紫／大橋地区)
	麻生 渡	福岡県知事
	石原 進	九州旅客鉄道(株)代表取締役社長
	鎌田迪貞	九州電力(株)相談役
学外有識者(13名)	倉地幸徳	(独)産業技術総合研究所年齢軸生命工学研究センター長
	近藤秋男	全日本空輸(株)最高顧問
	重瀨雅敏	TOTO(株)代表取締役会長
	白井克彦	早稲田大学総長
	瀧山龍三	長崎総合科学大学特任教授
	竹嶋康弘	日本医師会副会長
	谷正明	(株)福岡銀行取締役頭取
	箱島信一	朝日新聞社特別顧問
	藤井龍子	大阪大学大学院法学研究科招へい教授
	吉田宏	福岡市長

※順不同・敬称略

歴代総長／  
運営組織

役員等／  
経営協議会  
委員

教育研究評  
議会評議員

沿革

学府・研究  
院制度に  
ついて

大学の組織

部局長等

教育研究  
組織

学生定員  
及び在籍  
学生数

入学状況

学位取得  
者数等

学部卒業  
大学院修了  
後の状況

教職員等

社会との  
連携

国際交流

収入・支出

グローバル  
COE  
プログラム  
土地・建物

伊都  
キャンパス

建物配置図  
及び  
部局所在地

諸施設

案内図

## 教育研究評議会評議員

平成20年7月1日現在

総長	梶山 千里
理事	有川 節夫
理事	柴田 洋三郎
理事	小寺山 亘
理事	村上 敬宜
理事	柳原 正治
理事	山田 耕路
理事	松元 昭憲
理事	渡辺 浩志
大学院人文科学研究院長	柴田 篤
大学院比較社会文化研究院長	田中 良之
大学院人間環境学研究院長	新谷 恭明
大学院法学研究院長	直江 眞一
大学院経済学研究院長	川波 洋一
大学院言語文化研究院長	MICHEL WOLFGANG
大学院理学研究院長	宮原 三郎
大学院数理学研究院長	若山 正人
大学院医学研究院長	高柳 涼一
大学院歯学研究院長	赤峰 昭文
大学院薬学研究院長	樋口 駿
大学院工学研究院長	末岡 淳男
大学院芸術工学研究院長	安河内 朗
大学院システム情報科学研究院長	安浦 寛人
大学院総合理工学研究院長	寺岡 靖剛
大学院農学研究院長	今泉 勝己
法科大学院長	西山 芳喜
大学院システム生命科学府長	村上 輝夫
教育学部長	八尾坂 修
生体防御医学研究所長	吉開 泰信
応用力学研究所長	柳 哲雄
先導物質化学研究所長	永島 英夫
九州大学病院長	久保 千春
附属図書館長	(有川 節夫)
総長特別補佐	山下 邦明
総長特別補佐	湯元 清文

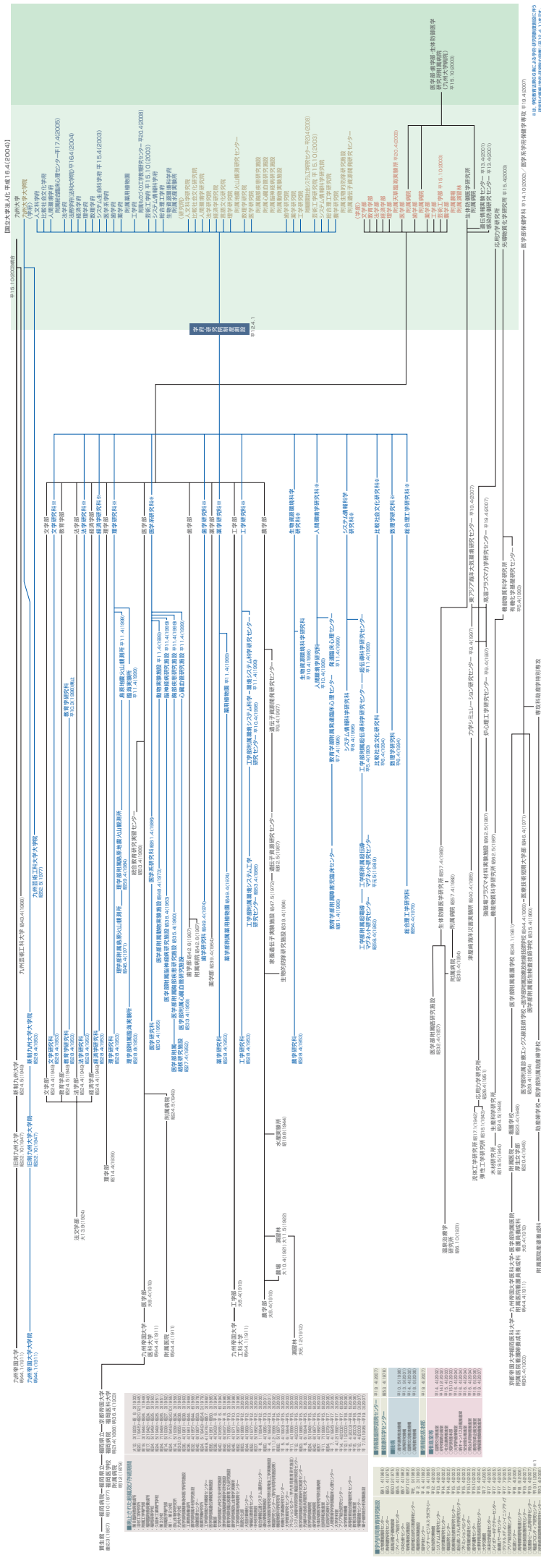
文学部	高木 彰彦
経済学部	佐伯 親良
理学部	香月 勲
医学部	加来 恒壽
歯学部	前田 勝正
薬学部	井上 和秀
工学部	高木 節雄
芸術工学部	石村 真一
農学部	吉村 淳
高等教育開発推進センター長	淵田 吉男
情報基盤研究開発センター長	村上 和彰
健康科学センター長	大柿 哲朗
センター群協議会Ⅱ・議長	多田内 修

※監事	酒井 能章
※監事	篠原 俊

※総長特別顧問	落合 英俊
※総長特別補佐	高山 倫明
※総長特別補佐	(川波 洋一)
※総長特別補佐	高田 仁
※総長特別補佐	北川 宏
※総長特別補佐	赤司 浩一
※総長特別補佐	本田 浩
※総長特別補佐	岩本 幸英
※総長特別補佐	山田 淳
※総長特別補佐	(安河内 朗)
※総長特別補佐	割石 博之
※総長特別補佐	(永島 英夫)
※総長特別補佐	谷川 徹
※総長特別補佐	(村上 和彰)
※総長特別補佐	(淵田 吉男)
※総長特別補佐	黒川 雅之
※総長特別補佐	住田 憲紀
※総長特別補佐	上田 浩司
※総長特別補佐	太田 稔
※総長特別補佐	佐藤 哲康
※総長特別補佐	江島 定人
※総長特別補佐	後藤 成雅
※センター群協議会Ⅰ議長	坂井 英隆
※事務局長	(松元 昭憲)

※印はオブザーバー  
( )は再掲

構成員職数	48(現員 47名)
オブザーバー職数	26(現員 20名)



九州大学では、平成12年4月の「全学大学院重点化」(大学院に、より重点を置いて、教育研究組織を構成すること)の完了とともに、全国でも初めての「**学府・研究院**」制度を設けました。これは、大学院の教育研究組織である「**研究科**」を、大学院の教育組織としての「**学府**」(Graduate School)と教員の所属する研究組織である「**研究院**」(Faculty)とに分離して、相互の柔軟な連携を図るものです。(図1)

大学院重点化に伴って、教員の所属は従来の学部から大学院に移り、さらに大学院を教育組織と研究組織に分離することにより、学府・学部教育への研究院の枠を超えた教員の多様な参加が可能となりました。また、教育・研究双方の組織をそれぞれの必要性から独自に再編することが可能となりました。

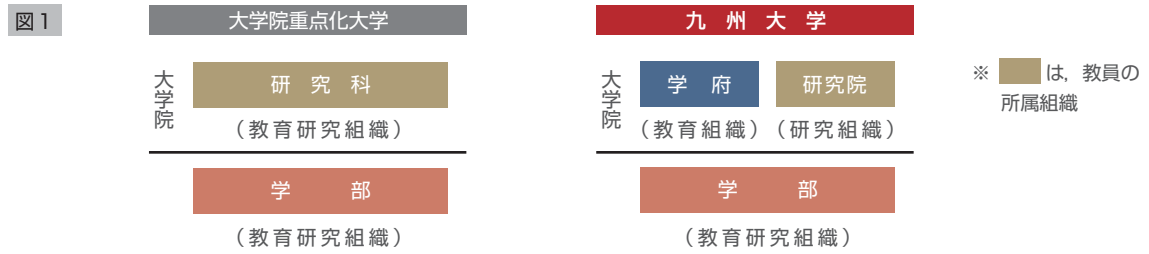
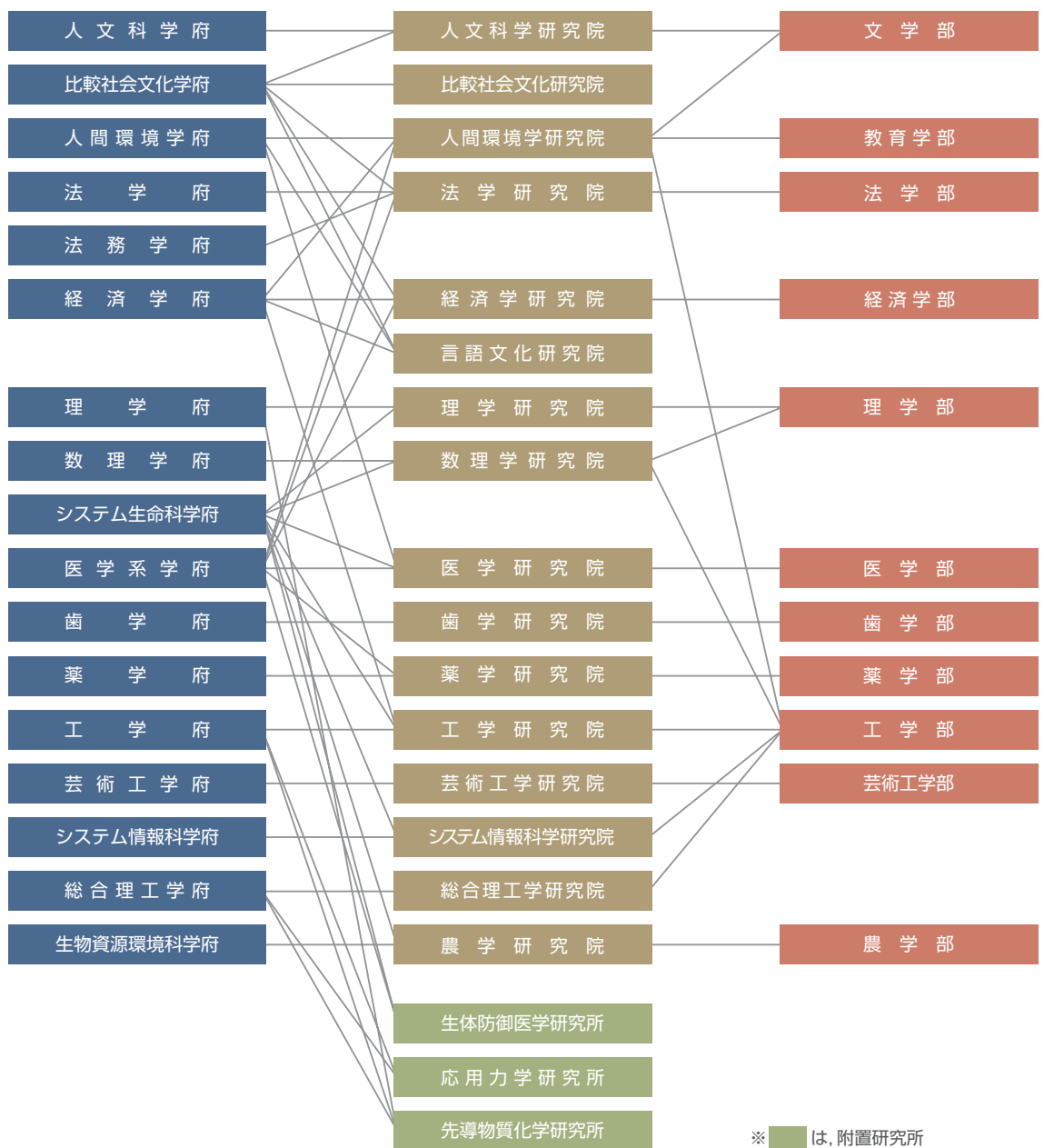


図2

■ 学府・研究院・学部の編成



歴代総長 / 運営組織

役員等 / 経営協議会 委員

教育研究評議会評議員

沿革

学府・研究院制度について

大学の組織

部長等

教育研究組織

学生定員及び在籍学生数

入学状況

学位取得者数等

学部卒業・大学院修了後の状況

教職員等

社会との連携

国際交流

収入・支出

グローバルCOEプログラム 土地・建物

伊都キャンパス

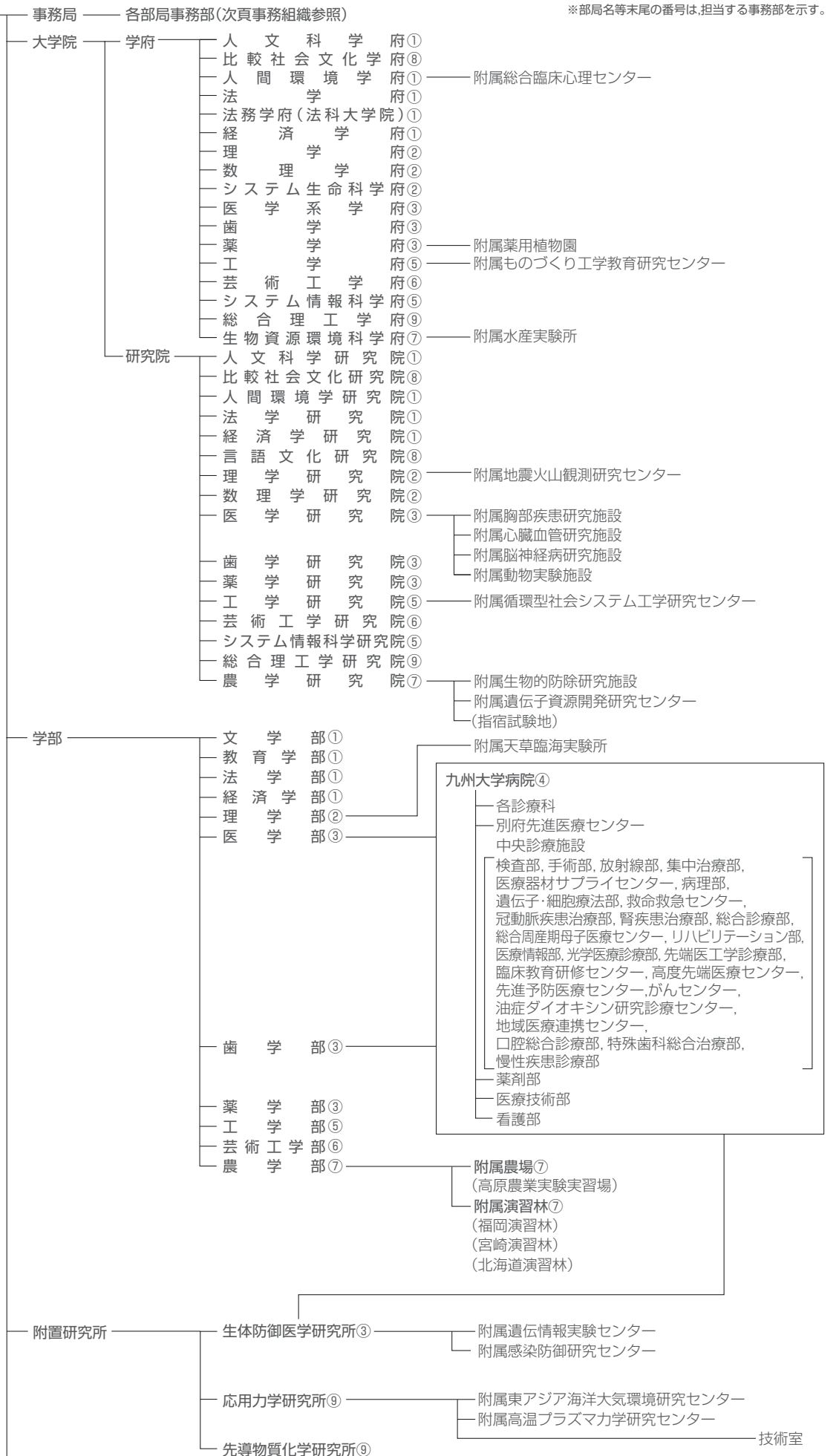
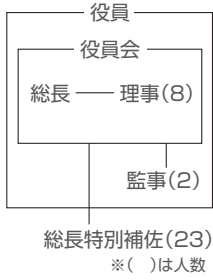
建物配置図及び 部局所在地

諸施設

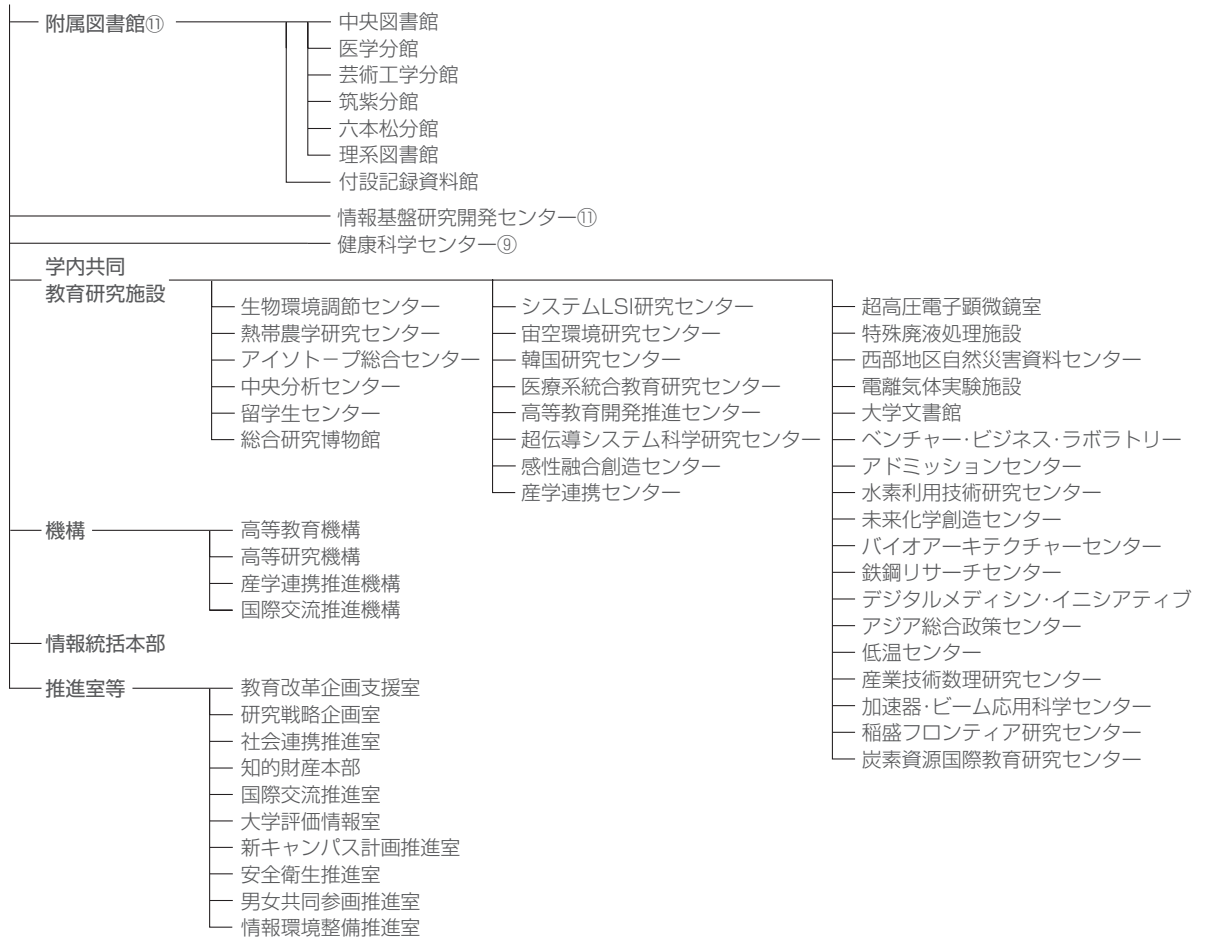
案内図



※部局名等末尾の番号は、担当する事務部を示す。



- 歴代総長/運営組織
- 役員等/経営協議会委員
- 教育研究評議会評議員
- 沿革
- 学府・研究院制度について
- 大学の組織
- 部局長等
- 教育研究組織
- 学生定員及び在籍学生数
- 入学状況
- 学位取得者数等
- 学部卒業・大学院修了後の状況
- 教職員等
- 社会との連携
- 国際交流
- 収入・支出
- グローバルCOEプログラム土地建物
- 伊都キャンパス
- 建物配置図及び部局所在地
- 諸施設
- 案内図



歴代総長 / 運営組織

役員等 / 経営協議会 委員

教育研究評議会評議員

沿革

学府・研究院制度について

大学の組織

部長等

教育研究組織

学生定員及び在籍学生数

入学状況

学位取得者数等

学部卒業大学院修了後の状況

教職員等

社会との連携

国際交流

収入・支出

グローバルCOEプログラム土地・建物

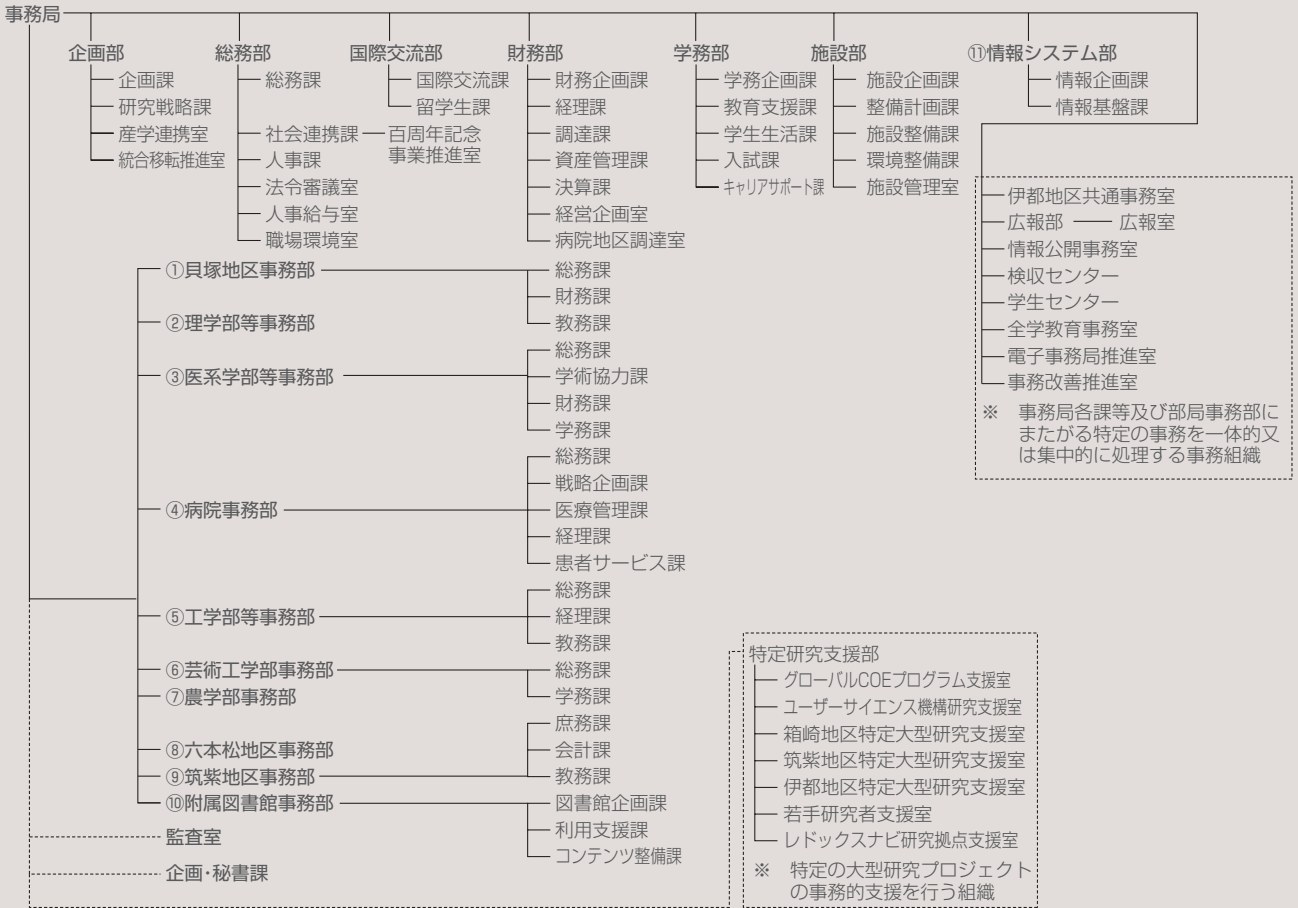
伊都キャンパス

建物配置図及び部局所在地

諸施設

案内図

事務組織



※ 事務局各課等及び部局事務部にまたがる特定の事務を一体的又は集中的に処理する事務組織

※ 特定的大型研究プロジェクトの事務的支援を行う組織

(平成20年7月1日現在)

歴代総長/  
運営組織

役員等/  
経営協議会  
委員

教育研究評  
議会評議員

沿革

学府・研究  
院制度に  
ついて

大学の組織

部局長等

教育研究  
組織

学生定員  
及び在籍  
学生数

入学状況

学位取得  
者数等

学部卒業  
大学院修了  
後の状況

教職員等

社会との  
連携

国際交流

収入・支出

グローバル  
COE  
プログラム  
土地・建物

伊都  
キャンパス

建物配置図  
及び  
部局所在地

諸施設

案内図

研究院

大学院人文科学研究院長	柴田 篤
大学院比較社会文化研究院院長	田中 良之
大学院人間環境学研究院院長	新谷 恭明
大学院法学研究院院長	直江 眞一
大学院経済学研究院院長	川波 洋一
大学院言語文化研究院院長	MICHEL WOLFGANG
大学院理学研究院長 地震火山観測研究センター長	宮原 三郎 清水 洋
大学院数理学研究院院長	若山 正人
大学院医学研究院長 胸部疾患研究施設長 心臓血管研究施設長 脳神経病研究施設長 動物実験施設長	高柳 涼一 中西川 賢二 砂岩 徹久 岩城 輝
大学院歯学研究院院長	赤峰 昭文
大学院薬学研究院院長	樋口 駿
大学院工学研究院長 循環型社会システム工学研究センター長	末岡 淳男 島岡 隆行
大学院芸術工学研究院院長	安河内 朗
大学院システム情報科学研究院長	安浦 寛人
大学院総合理工学研究院院長	寺岡 靖剛
大学院農学研究院長 生物的防除研究施設長 遺伝子資源開発研究センター長	今泉 勝己 高木 正見 佐藤 光

学府

大学院人文科学府長	柴田 篤
大学院比較社会文化学府長	田中 良之
大学院人間環境学府長 総合臨床心理センター長	新谷 恭明 田嶋 誠一
大学院法学府長	直江 眞一
法科大学院長	西山 芳喜
大学院経済学府長	川波 洋一
大学院理学府長	宮原 三郎
大学院数理学府長	若山 正人
大学院システム生命科学府長	村上 輝夫
大学院医学系学府長	高柳 涼一
大学院歯学府長	赤峰 昭文
大学院薬学府長 薬用植物園長	樋口 駿 森元 聡
大学院工学府長 ものづくり工学教育研究センター長	末岡 淳男 北條 純一
大学院芸術工学府長	安河内 朗
大学院システム情報科学府長	安浦 寛人
大学院総合理工学府長	寺岡 靖剛
大学院生物資源環境科学府長 水産実験所長	今泉 勝己 松山 倫也

文学部長	柴田 篤
教育学部長	八尾坂 修
法学部長	直江 眞一
経済学部長	川波 洋一
理学部長 天草臨海実験所長	宮原 三郎 渡慶 次睦
医学部長	高柳 涼一
歯学部長	赤峰 昭文
薬学部長	樋口 駿
工学部長	末岡 淳男
芸術学部長	安河内 朗
農学部長 農場長 演習林長	今泉 勝己 中司 敬進 白石 進

研究所

生体防御医学研究所長 遺伝情報実験センター長 感染防御研究センター長	吉開 泰信 服巻 保幸 藤 博幸
応用力学研究所長 東アジア海洋大気環境研究センター長 高温プラズマ化学研究センター長	柳 哲雄 YOON JONG HWAN 佐藤 浩之助
先導物質化学研究所長	永島 英夫
医学部・歯学部・生体防御医学研究所附属病院長 (九州大学病院長)	久保 千春
附属図書館長 副館長 医学分館長 芸術工学分館長 筑紫分館長 六本松分館長 理系図書館長 記録資料館長	有川 節夫 荒木 啓二 恒吉 澄博 片野 浩浩 原馬 學 和田 清 三輪 宗弘
情報基盤研究開発センター長	村上 和彰
健康科学センター長	大柿 哲朗
生物環境調節センター長	筑紫 二郎
熱帯農学研究センター長	緒方 一夫
アイトープ総合センター長	石橋 健二
中央分析センター長	北條 純一
留学生センター長	柳原 正治
総合研究博物館長	多田 内修
システムLSI研究センター長	福田 晃
宙空環境研究センター長	湯元 清文
韓国研究センター長	稲葉 継雄
医療系統合教育研究センター長	坂井 英隆
高等教育開発推進センター長	淵田 吉男
超伝導システム科学研究センター長	船木 和夫
感性融合創造センター長	源田 悦夫

産学連携センター長  
超高压電子顕微鏡室長  
特殊廃液処理施設長  
西部地区自然災害資料センター長  
電離気体実験施設長  
大学文書館長  
ベンチャー・ビジネス・ラボラトリー長  
アドミッションセンター長  
水素利用技術研究センター長  
未来化学創造センター長  
バイオアーキテクチャーセンター長  
鉄鋼リサーチセンター長  
デジタルメディスン・イニシアティブ長  
アジア総合政策センター長 事務取扱  
低温センター長  
産業技術数理研究センター長  
加速器・ビーム応用科学センター長  
稲盛フロンティア研究センター長  
炭素資源国際教育研究センター長  
教育改革企画支援室長  
研究戦略企画室長  
社会連携推進室長  
知的財産本部長  
国際交流推進室長  
大学評価情報室長  
新キャンパス計画推進室長  
安全衛生推進室長  
男女共同参画推進室長

事務局長

企画部長

企画部次長(兼)企画課長  
企画部次長  
研究戦略課長  
産学連携室長  
統合移転推進室長

総務部長

総務部次長(兼)人事課長  
総務課長  
社会連携課長  
法令審議室長  
人事給与室長  
職場環境室長

事務局

国際交流部長  
国際交流課長  
留学生課長

財務部長

財務企画課長  
経理課長  
調達課長  
資産管理課長  
決算課長  
経営企画室長  
病院地区調達室長

学務部長

学務企画課長  
教育支援課長  
学生生活課長  
入試課長  
キャリアサポート課長

小寺山 亘  
松村 晶  
神野 健二  
善 功 企  
間 瀬 淳  
有川 節 夫  
谷川 徹  
山田 耕 路  
佐々木 一 成  
山田 淳  
割石 博之  
高木 節 雄  
砂川 賢 二  
柳原 正 治  
船木 和 夫  
中尾 充 宏  
野呂 哲 夫  
村上 敬 宜  
永島 英 夫  
山田 耕 路  
村上 敬 宜  
山田 耕 路  
小寺山 亘  
柳原 正 治  
落合 英 俊  
有川 節 夫  
有川 節 夫  
松元 昭 憲

松元 昭 憲

玉上 晃 之  
黒川 雅 一  
高田 英 志  
小野 耕 基  
上村 基 生  
江頭 正 訓

渡邊 廉 司  
上田 浩 司  
大井 郁 智  
市山 郁 生  
百崎 隆 也  
大石 哲 史  
伊熊 勝 史

谷本 滋 良  
田保 橋 稔  
太田 稔

井手 孝 行  
佐藤 哲 利  
大野 利 修  
岩田 輝 實  
長澤 恒 雄  
武井 秀 仁  
東 秀 男

鈴木 司 人  
江島 定 隆  
村瀬 彦 一  
松崎 誠 一  
中川 原 壽  
樫崎 忠 行

施設部長  
施設企画課長  
整備計画課長  
施設整備課長  
環境整備課長  
施設管理室長

情報システム部長  
情報企画課長  
情報基盤課長  
監査室長

総長支援室長  
企画・秘書課長

貝塚地区事務部長  
総務課長  
財務課長  
教務課長

理学部等事務長

医系学部等事務部長  
総務課長  
学術協力課長  
財務課長  
学務課長

病院事務部長  
総務課長  
戦略企画課長  
医療管理課長  
経理課長  
患者サービス課長

工学部等事務部長  
総務課長  
経理課長  
教務課長

事務局

芸術工学部事務部長  
総務課長  
学務課長

農学部事務長

六本松地区事務長

筑紫地区事務部長  
庶務課長  
会計課長  
教務課長

附属図書館事務部長  
図書館企画課長  
利用支援課長  
コンテンツ整備課長

特定研究支援部

ユーザーサイエンス機構研究支援室長  
筑紫地区特定大型研究支援室長  
伊都地区特定大型研究支援室長  
レドックスナビ研究拠点支援室長

百周年記念事業推進室長

伊都地区共通事務室長

検収センター長

事務改善推進室長

加納 博 義  
栗木 浩 浩  
森山 直 治  
山口 正 春  
山武 俊 明  
折田 龍 彦

福富 正 彦  
久志 昇 一  
原田 盛 二  
染矢 光 二

(玉上 晃)  
(大土井 智)

田中 秀 敏  
大塚 英 司  
松藤 正 則  
伴 直 幸

秋枝 一 敏

溝部 修 一  
牛尾 憲 一  
古畑 嗣 男  
前山 俊 治  
飯野 治 治

西川 泉  
河野 雅 史  
藤野 充 幸  
松田 篤 郎  
井上 義 美  
大平 和 美

東島 利 昭  
小原 健 次  
井上 勝 敏  
是松 正 俊

芹ヶ野 哲 郎  
金谷 辰 昭  
伊香 賀 治

笠 敏 治

根本 正 明

戸川 英 明  
渡辺 和 夫  
増原 敬 二  
中屋 英 勝

濱崎 修 一  
益森 治 巳  
山田 周 治  
鈴木 秀 樹

(玉上 晃)  
井上 栄 二

小菜 範 光  
吉塚 英 夫

(市山 郁 生)

宮崎 利 展

荻野 力

松元 茂 久

歴代総長/  
運営組織

役員等/  
経営協議会  
委員

教育研究評  
議会評議員

沿革

学府・研究  
院制度に  
ついて

大学の組織

部局長等

教育研究  
組織

学生定員  
及び在籍  
学生数

入学状況

学位取得  
者数等

学部卒業  
大学院修了  
後の状況

教職員等

社会との  
連携

国際交流

収入・支出

グローバル  
COE  
プログラム  
土地・建物

伊都  
キャンパス

建物配置図  
及び  
部局所在地

諸施設

案内図

■【学部】 学科・学科目・(講座)

学 部	学 科	学科目(医学部保健学科にあつては講座)
文学部	人文学科	哲学, 歴史学, 文学, 人間科学
教育学部		心理, 教育
法学部		基礎法学, 公法学, 民刑事法学, 政治学
経済学部	経済・経営学科	経済・経営学
	経済工学科	経済工学
理学部	物理学科	情報理学, 物理学
	化学科	化学
	地球惑星科学科	地球惑星科学
	数学科	数学
医学部	生物学科	生物学
	医学科	医学入門, 医学生物学, 生命基礎医学, 疾病基礎医学, 臨床医学, 医学総合講義, 臨床医学実習, 総合医科学, 社会医学
	生命科学科	生命科学
歯学部	保健学科	基礎看護学, 臨床看護学, 発達看護学, 地域・精神看護学, 基礎放射線科学, 医用放射線科学, 生体情報学, 病態情報学
	歯学科	歯科医学総論, 口腔基礎常態学, 口腔基礎病態学, 口腔保健学, 臨床歯学
薬学部	創薬科学科	創薬科学
	臨床薬学科	臨床薬学
工学部	建築学科	建築学
	電気情報工学科	電気情報工学
	物質科学工学科	化学プロセス・生命工学, 応用化学, 材料科学工学
	地球環境工学科	建設都市工学, 船舶海洋システム工学, 地球システム工学
	エネルギー科学科	エネルギー科学
	機械航空工学科	機械工学, 航空宇宙工学
芸術工学部	(共通学科目)	一般電気工学, 工業数学
	環境設計学科	環境設計学
	工業設計学科	工業設計学
	画像設計学科	画像設計学
	音響設計学科	音響設計学
	芸術情報設計学科	芸術情報設計学
(共通学科目)	システム工学, 情報工学	
農学部	生物資源環境学科	生物資源生産科学, 応用生物科学, 地球森林科学, 動物生産科学

■【学部】 21世紀プログラム

「21世紀を担う人材として専門性の高いゼネラリストを育成すること」を目標に,平成13年度から始まった新しい教育プログラム。学生は文系,理系にまたがる学部横断型の個別指導と少人数教育を基本とする教育を受ける。徹底した教養教育,国際的人材養成のための外国語教育,大学外の専門家による講義など幅広い学修を行う。所定の単位を修得した学生は,卒業認定に基づき,「学士(学術)」の学位を授与される。

■【学府】 専攻・講座

学 府	専攻数	専 攻	講 座
人文科学府	3	人文基礎専攻	哲学・倫理学, 東洋思想, 芸術学
		歴史空間論専攻	日本史学, アジア史学, 広域文明史学, 地理学
		言語・文学専攻	日本・東洋文学, 西洋文学, 言語学
比較社会文化学府	2	日本社会文化専攻	社会構造, 文化構造, 地域構造, 基層構造, 地域資料情報, ◯自然保全情報, ◯極域地圏環境, 経済構造, 比較基層文明, 産業資料情報, 日本語教育
		国際社会文化専攻	アジア社会, 欧米社会, 比較文化, 地球自然環境, 比較政治, 地球環境保全, 異文化コミュニケーション, 国際言語文化
人間環境学府	6	都市共生デザイン専攻	アーバンデザイン学, 都市災害管理学
		人間共生システム専攻	共生社会学, 臨床心理学
		行動システム専攻	心理学, 健康行動学
		教育システム専攻	教育社会計画学, 国際教育環境学, 国際社会開発学
		空間システム専攻	建築計画学, 建築環境学, 建築構造学
		実践臨床心理学専攻	実践臨床心理学

学 府	専攻数	専 攻	講座 (数理学専攻にあっては研究領域,保健学専攻にあっては分野,芸術工学専攻にあってはコース・講座)	
法学府	5	基礎法学専攻	法文化学, 法史学, 法動態学	
		公法・社会法学専攻	公法学, 社会法学	
		民刑事法学専攻	民事法学, 刑事法学, ◯民刑事法学	
		国際関係法学専攻	国際関係法学, ◯国際関係法学	
政治学専攻	政治学基礎, 政治動態分析			
法務学府(法科大学院)	1	実務法学専攻	実務法学	
経済学府	3	経済工学専攻	経済システム解析, 政策分析, 数理情報	
		経済システム専攻	経済システム	
		産業マネジメント専攻	産業マネジメント	
理学府	3	物理学専攻	粒子宇宙物理学,凝縮系物理学,多体系物理学,新領域物理学	
		化学専攻	無機・分析化学,物理化学,有機・生物化学,先導物質化学	
		地球惑星科学専攻	固体地球惑星科学,太陽惑星系物質科学,流体圏・宇宙圏科学,地球惑星博物館	
数理学府	1	数理学専攻	数理学	
システム生命科学府	1	システム生命科学専攻	生命情報科学,生命工学,生命医科学,分子生命科学,生命理学	
医学系学府	4	医学専攻	構造解析学,医学生物物理学,構造機能医学,神経病態科学,免疫遺伝学, 小児医学,生殖常態病態学,ゲノム創薬・治療学, 病理学,微生物免疫学,感染防御学,感染制御学,増殖分化制御,免疫制御学, 内科学,外科学,心臓血管病態制御学,分子細胞情報学,呼吸器内科学, 分子腫瘍学,ゲノム病態学,免疫病態学,老化制御学, 生理科学,生化学,薬理学,脳機能制御学,分子発現制御学,発生工学,実験動物学, 社会医学,医療情報システム学,医学教育学	
		医科学専攻	医科学	
		医療経営・管理学専攻	医療経営・管理学	
		保健学専攻	看護学,医用量子線科学,検査技術科学	
歯学府	1	歯学専攻	口腔常態制御学,口腔保健推進学,口腔機能修復学,口腔顎顔面病態学, 全身管理歯科学,総合歯科学,◯口腔保健開発学,*口腔生体応答学	
薬学府	2	医療薬科学専攻	臨床薬学,生命薬学,医薬品情報解析学,◯薬物送達システム学,*漢方医薬学	
		創薬科学専攻	生体分子情報学,医薬化学,薬用植物育種学,◯化学療法分子制御学	
工学府	12	物質創造工学専攻	応用無機化学,機能設計化学,生体機能化学,バイオミメティクス,超分子化学	
		物質プロセス工学専攻	材料反応プロセス工学,材料加工科学,材料化学工学	
		材料物性工学専攻	分子組織化学,機能物性化学,材料組織科学,機能材料工学	
		化学システム工学専攻	分子システム化学,分子情報化学,バイオプロセス化学,生物化学工学, 環境調和システム工学	
		建設システム工学専攻	建設材料工学,建設設計工学,防災地盤工学,環境地盤工学	
		都市環境システム工学専攻	都市システム計画学,環境デザイン工学,都市環境工学,環境システム工学	
		海洋システム工学専攻	沿岸海洋工学,船舶海洋性能工学,船舶海洋構造工学	
		地球資源システム工学専攻	地球工学,資源システム工学,エネルギー資源工学	
		エネルギー量子工学専攻	原子核・量子線工学,核エネルギーシステム学,エネルギー物質科学,応用物理学	
		機械科学専攻	機械強度学,流体工学,熱工学,燃焼科学,水素利用工学	
知能機械システム専攻	材料・生体機能学,システム制御,力学システム,加工プロセス,図形・計算情報学			
航空宇宙工学専攻	航空宇宙熱・流体力学,航空宇宙機構造強度,航行ダイナミクス, 宇宙システム工学,大気流体工学,ナノメカニクス,複合連続体力学			
芸術工学府	2	芸術工学専攻	デザイン人間科学コース	生理人類学,知覚心理学,生体情報数理学
			コミュニケーションデザイン科学コース	視聴覚情報融合,音響情報伝達,画像情報伝達
			環境・遺産デザインコース	遺産理論,環境・遺産マネジメント,環境デザインテクノロジー
コンテンツ・クリエイティブデザインコース	芸術表現学,デジタルコンテンツデザイン,クリエイティブデザイン			
デザインストラテジー専攻	デザインビジネス,ストラテジックアーキテクト,ストラテジックエクスペリエンス			
システム情報科学府	5	情報理学専攻	発見科学,基礎情報学,広域情報学	
		知能システム学専攻	認知科学,知能処理システム,情報認識システム,情報メディア	
		情報工学専攻	情報回路及び信号処理,情報通信,計算機科学,高度情報処理システム, ◯実エンベッドソフトウェア開発工学,◯エンベッドソフトウェア基礎	
		電気電子システム工学専攻	電子システム工学,システム制御工学,電気システム工学,超伝導工学基礎	
		電子デバイス工学専攻	電子機能材料工学,電子機能デバイス工学,ナノ集積システム工学	

歴代総長/  
運営組織

役員等/  
経営協議会  
委員

教育研究評  
議会評議員

沿革

学府・研究  
院制度に  
ついて

大学の組織

部長等

教育研究  
組織

学生定員  
及び在籍  
学生数

入学状況

学位取得  
者数等

学部卒業  
大学院修了  
後の状況

教職員等

社会との  
連携

国際交流

収入・支出

グローバル  
COE  
プログラム  
土地建物

伊勢  
キャンパス

建物配置図  
及び  
部局所在地

諸施設

案内図

学 府	専攻数	専 攻	講 座
総合理工学府	5	量子プロセス理工学専攻	電気プロセス工学, 光機能材料工学, 量子物性学, 分子プロセス工学, 分子材料科学, ◇機能物性評価学
		物質理工学専攻	固体表面科学, 固体材料設計学, 分子物性計測学, 材料物性学, 物質構造化学, 有機合成化学, 融合材料科学, ◇新素材開発工学
		先端エネルギー理工学専攻	高密度エネルギー理工学, 先端エネルギーシステム開発学, 炉心理工学, 高エネルギー物質理工学, ◇先端エネルギーシステム学
		環境エネルギー工学専攻	流動熱工学, 熱環境工学, エネルギー有効利用工学, 輸送現象学
		大気海洋環境システム学専攻	流体環境学, 環境基礎解析学, 環境計測学, 環境予測学, ◇海洋機器開発
生物資源環境科学府	8	生物資源開発管理学専攻	生物保護管理学, 遺伝育種学, 植物保護防疫学, 動物昆虫学, 生物的防除学
		植物資源科学専攻	植物機能利用学, 農業植物科学, 植物生産科学, 農業生産生態学, 生物環境調節学, 熱帯作物・環境学, ◇持続型農業生産学
		生物機能科学専攻	生物機能制御学, 生物機能化学, 食品バイオ工学, 応用微生物学, 海洋生命化学
		動物資源科学専攻	高次動物生産システム学, 家畜生産学, 海洋生物生産学, アクアフィールド科学
		農業資源経済学専攻	国際農業資源開発・経営経済学, 農業関連産業組織学
		生産環境科学専攻	生産環境情報学, 地域環境科学, 生産システム科学
		森林資源科学専攻	森林圏環境資源科学, 森林機能制御学, 森林機能開発学, 生物材料機能学, 森林生態圏管理学
遺伝子資源工学専攻	遺伝子機能制御学, 遺伝子資源開発学		

備考 / 1. ◇印を冠するものは連携講座  
2. ☆印を冠するものは客員講座

■【研究院】 部門・講座

研 究 院	部門数	部 門	講 座 (数理学研究院にあつては研究領域)
人文科学研究院	3	哲学部門	哲学, 倫理学, インド哲学史, 中国哲学史, 芸術学
		歴史学部門	日本史学, 東洋史学, 朝鮮史学, 考古学, 西洋史学, イスラム文明史学, 地理学
		文学部門	国語学・国文学, 中国文学, 英語学・英文学, 独文学, 仏文学, 言語学
比較社会文化研究院	3	環境変動部門	地球変動, 生物多様性, 基層構造, ◇自然保全情報, ◇極域地図環境
		社会情報部門	歴史資料情報, 社会変動, 国際社会情報
		文化空間部門	文化動態, 文化表象
人間環境学研究院	3	人間科学部門	共生社会学, 心理学, 臨床心理学
		教育学部門	教育社会計画学, 国際教育環境学
		都市・建築学部門	構造防災系, 計画環境系
法学研究院	6	基礎法学部門	法文化学, 法史学, 法動態学
		公法・社会法学部門	公法学, 社会法学
		民刑事法学部門	民事法学, 刑事法学, ◇民刑事法学
		国際関係法学部門	国際関係法学, ◇国際関係法学
		政治学部門	政治学基礎, 政治動態分析
		実務法学部門	実務法学
経済学研究院	4	経済工学部門	経済システム解析, 政策分析, 数理情報
		産業・企業システム部門	産業システム, 経営システム, 会計システム
		国際経済経営部門	国際経済分析, 国際企業分析, ◇アジア経済調査
		産業マネジメント部門	産業マネジメント
言語文化研究院	2	言語環境学部門	言語教育学, 言語情報学
		国際文化共生学部門	国際共生学, 国際文化学
理学研究院	4	物理学部門	基礎粒子系物理学, 物性物理学
		化学部門	無機・分析化学, 物理化学, 有機・生物化学, 複合領域化学
		地球惑星科学部門	固体地球惑星科学, 太陽惑星系物質科学, 流体圏・宇宙圏科学, 地震学・火山学
		生物科学部門	動態生物学, 情報生物学, 統合生物学, 海洋生物学
数理学研究院	2	数学部門	純粋数学系
		数理科学部門	応用数学系

研 究 院	部門数	部 門	講 座（保健学部門においては分野）
医学研究院	6	基礎医学部門	生体制御学, 生体情報科学, 病態制御学, 社会環境医学, 医療経営・管理学
		先端医療医学部門	先端医療医学
		臨床医学部門	内科学, 外科学, 生殖発達医学
		分子生命科学系部門	細胞工学, 機能高分子設計学
		医学教育学部門	医学教育学
保健学部門	看護学, 医用量子線科学, 検査技術科学		
歯学研究院	1	歯学部門	口腔常態制御学, 口腔保健推進学, 口腔機能修復学, 口腔顎顔面病態学, ◇口腔保健開発学, ☆口腔生体応答学
薬学研究院	2	臨床薬学部門	臨床薬学, 生命薬学, ◇薬物送達システム学, ☆漢方医薬学
		創薬科学部門 (部門に属さない)	生体分子情報学, 医薬化学, 薬用植物育種学, ◇化学療法分子制御学 プロテアーゼ疾患制御学研究室
工学研究院	10	化学工学部門	分子・生物システム工学, 生産システム工学
		応用化学部門	応用精密化学, 生体機能化学, 機能組織化学, 分子情報システム
		材料工学部門	材料反応工学, 材料加工工学, 材料機能工学
		建設デザイン部門	構造および地震工学, 環境設計材料工学, 地盤学
		環境都市部門	都市システム工学, 都市環境学, 沿岸域環境学, 環境システム学
		海洋システム工学部門	船舶海洋性能工学, 船舶海洋構造工学, 海洋システム設計学
		地球資源システム工学部門	地球工学, 資源システム工学, エネルギー資源工学
		エネルギー量子工学部門	原子核・量子線工学, 核エネルギーシステム学, エネルギー物質科学, 応用物理学
		機械工学部門	材料力学, 流体工学, 熱工学, 燃焼科学, 力学システム, 制御システム, 加工プロセス, 設計・生体システム, 水素利用工学
航空宇宙工学部門	航空宇宙熱・流体力学, 航空宇宙機構造強度, 航行ダイナミクス, 宇宙システム工学		
芸術工学研究院	6	環境計画部門	環境論, 環境計画設計, 環境システム
		人間生活システム部門	人間工学, インダストリアルデザイン, 知的機能工学
		視覚情報部門	視覚学, 視覚芸術学, 画像工学
		音響部門	音文化学, 音響環境学, 音響情報学
		芸術情報部門	芸術文化論, メディア設計学, 情報環境学
応用情報部門	応用システムデザイン		
システム情報科学研究院	6	情報理学部門	発見科学, 基礎情報学
		知能システム学部門	認知科学, 知能処理システム, 情報認識システム, 情報メディア
		情報工学部門	情報回路及び信号処理, 情報通信, 計算機科学
		電気電子システム工学部門	電子システム工学, システム制御工学, 電気システム工学
		電子デバイス工学部門	電子機能材料工学, 電子機能デバイス工学, ナノ集積システム工学
超伝導科学部門	超伝導科学		
総合理工学研究院	5	融合創造理工学部門	電気理工学, 固体材料物性工学, 物性動力学, ◇機能物性評価学
		エネルギー物質科学部門	固体表面科学, 機能材料設計学, 分子物性計測学, 物質エネルギー応用工学, ◇新素材開発工学
		エネルギー理工学部門	高密度エネルギー理工学, エネルギーシステム学, ◇先端エネルギーシステム学
		エネルギー環境共生工学部門	流動熱工学, 熱環境工学
		流体環境理工学部門	流体環境学
農学研究院	8	生物資源開発管理学部門	生物保護管理学, 遺伝育種学, 植物保護防疫学, 動物昆虫学, 生物的防除学
		植物資源科学部門	植物機能利用学, 農業植物科学, 植物生産科学, 農業生産生態学, ◇持続型農業生産学
		生物機能科学部門	生物機能制御学, 生物機能化学, 食品バイオ工学, 応用微生物学, 海洋生命化学
		動物資源科学部門	高次動物生産システム学, 家畜生産学, 海洋生物生産学, アクアフィールド科学
		農業資源経済学部門	国際農業資源開発・経営経済学, 農業関連産業組織学
		生産環境科学部門	生産環境情報学, 地域環境科学, 生産システム科学
		森林資源科学部門	森林圏環境資源科学, 森林機能制御学, 森林機能開発学, 生物材料機能学, 森林生態圏管理学
遺伝子資源工学部門	遺伝子制御学, 蛋白質化学工学, 細胞制御工学, 遺伝子資源開発学		

備考 / 1. ◇印を冠するものは連携講座 2. ☆印を冠するものは客員講座

- 歴代総長 / 運営組織
- 役員等 / 経営協議会 委員
- 教育研究評議会評議員
- 沿革
- 学府・研究院制度について
- 大学の組織
- 部長等
- 教育研究組織
- 学生定員及び在籍学生数
- 入学状況
- 学位取得者数等
- 学部卒業・大学院修了後の状況
- 教職員等
- 社会との連携
- 国際交流
- 収入・支出
- グローバルCOEプログラム土地建物
- 伊都キャンパス
- 建物配置図及び部局所在地
- 諸施設
- 案内図



■【附置研究所等】 研究部門

研究所等	研究部門等	
生体防御医学研究所	ゲノム機能制御学	
	細胞機能制御学	
	個体機能制御学	
	遺伝情報実験センター	
	感染防御研究センター	
応用力学研究所	基礎力学	
	海洋大気力学	
	プラズマ・材料力学	
	東アジア海洋大気環境研究センター	
	高温プラズマ工学研究センター	
先導物質化学研究所	物質基盤化学	
	分子集積化学	
	融合材料	
	先端素子材料	
健康科学センター	研究部	健康科学第1部門(運動・スポーツ科学) 健康科学第2部門(健康医学・心理学)
	教育・健康管理部	

■【附属図書館】 利用状況

(平成19年度)

区分	座席数(席)	入館者数(人)	貸出者数(人)	貸出冊数(冊)	文献複写 <sup>*1</sup>	
					受付件数	依頼件数
中央図書館	701	327,048	34,308	67,303	8,345	3,054
医学分館	197	140,655	11,327	19,029	22,003	2,585
芸術工学分館	157	33,519	10,338	25,465	404	277
筑紫分館	75	44,011	4,107	6,938	-	236
六本松分館	728	210,095	25,920	51,261	-	840
理系図書館	271	90,752	12,601	23,495	-	167
文系合同図書室	26	31,106	22,179	59,600	-	-
合計	2,155	877,186	120,780	253,091	30,752	7,159

(注1) 文献複写件数は、学外機関からの受付件数及び学外機関への依頼件数である。数値が計上されていない館・室は、窓口の中央図書館で一括計上。

蔵書数

(平成20年3月31日現在)

所蔵箇所	図書区分	図書蔵書冊数 <sup>*1</sup>			雑誌受入種類数 <sup>*2</sup>		
		和漢書	洋書	計	和雑誌	洋雑誌	計
中央図書館	中央図書館	547,593	420,500	968,093	2,051	170	2,221
	理学研究院				447	460	907
	数理学研究院				57	474	531
	農学研究院				2,011	942	2,953
	小計				4,566	2,046	6,612
医学分館	医学分館	139,860	205,907	345,767	614	584	1,198
	医学研究院				24	19	43
	歯学研究院				24	24	48
	薬学研究院				5	4	9
	生体防御医学研究所				0	4	4
	病院(医・歯)				98	124	222
小計	765	759	1,524				
芸術工学分館		112,079	50,167	162,246	483	121	604
筑紫分館	筑紫分館	63,004	77,827	140,831	270	72	342
	総合理工学研究院				22	1	23
	応用力学研究所				16	7	23
	先導物質化学研究所				2	0	2
	健康科学センター				22	16	38
小計	332	96	428				
六本松分館	六本松分館	311,247	146,960	458,207	848	89	937
	比較社会文化研究院				185	82	267
	言語文化研究院				29	60	89
	小計				1,062	231	1,293
理系図書館	理系図書館	168,267	224,295	392,562	91	7	98
	工学研究院				257	207	464
	システム情報科学研究院				90	63	153
	小計				438	277	715
文系合同図書室	文学研究院	776,730	591,774	1,368,504	2,517	349	2,866
	教育学部				844	100	944
	法学研究院				648	321	969
	経済学研究院				648	236	884
	人環 都市・建築学部門 <sup>*3</sup>				51	42	93
小計	4,708	1,048	5,756				
生体防御医学研究所(別府)		6,913	13,487	20,400	19	57	76
記録資料館		46,650	3,897	50,547	406	3	409
情報基盤研究開発センター		2,620	8,413	11,033	27	19	46
合計		2,174,963	1,743,227	3,918,190	12,806	4,657	17,463

(注1) 図書の蔵書数は、資産として登録された備品のみの数値である。

(注2) 雑誌受入種類数は、図書館・室の単位で大区分を行い、その中を部局・附置研究所・全国共同利用施設の単位で展開している。学内共同教育研究施設及び学内共同利用施設等の受入種類数については、それらの施設の事務処理を行う館・室の項目に計上している。

(注3) 2006年度より、「人環 都市・建築学部門」の統計を文系合同図書室に計上する。

■ [医学部・歯学部・生体防御医学研究所附属病院（呼称：九州大学病院）] 診療科・病床数・患者数

部門	診療科	病床数	平成19年度患者数		部門	診療科	病床数	平成19年度患者数					
			入院	外来				入院	外来				
九州大学病院 (医科)	血液・腫瘍内科	52	※400,217	454,107	(歯科) 九州大学病院	口腔保健科	38	※12,924	142,218				
	免疫・膠原病・感染症内科	24				口腔機能修復科							
	消化管内科	39				口腔顎顔面外科							
	腎・高血圧・脳血管内科	30				(口腔総合診療部)							
	内分泌代謝・糖尿病内科	34				(特殊歯科総合診療部)							
	肝臓・膵臓・胆道内科	32				計				38			
	心療内科	32				(別府先進医療センター) 九州大学病院				免疫・血液・代謝内科専門診療科	39	※26,962	20,072
	神経内科	30								外科専門診療科	36		
	循環器内科	27								循環・呼吸・老年病内科専門診療科	29		
	呼吸器科	40								療養病棟	36		
	産科婦人科	45			計		140						
	小児科	42			九州大学病院	合計	1,415	※440,103	616,397				
	第一外科	63			※入院患者数は延べ人数 ( )中央診療施設								
	第二外科	77											
	整形外科	77											
	脳神経外科	30											
	心臓血管外科	19											
	小児外科	16											
	皮膚科	20											
	泌尿器科	31											
	精神科神経科	93											
	眼科	52											
	耳鼻咽喉科・頭頸部外科	52											
	放射線科	52											
	麻酔科蘇生科	2											
	先端分子・細胞治療科	10											
	(集中治療部 ICU)	10											
	(救命救急センター ICU)	10											
	(冠動脈疾患治療部)	10											
	(腎疾患治療部)	5											
	(総合診療部)	21											
	(周産母子センター)	56											
	(リハビリテーション部)	5											
	(RI 病床)	8											
	(ハイケア病床)	10											
	(高度先端医療病床)	5											
	共通病床	76											
	計	1,237											

- 歴代総長 / 運営組織
- 役員等 / 経営協議会 委員
- 教育研究評議会評議員
- 沿革
- 学府・研究院制度について
- 大学の組織
- 部長長等
- 教育研究組織
- 学生定員及び在籍学生数
- 入学状況
- 学位取得者数等
- 学部卒業・大学院修了後の状況
- 教職員等
- 社会との連携
- 国際交流
- 収入・支出
- グローバルCOEプログラム土地建物
- 伊都キャンパス
- 建物配置図及び部局所在地
- 諸施設
- 案内図

■学内共同教育研究施設

施設	設置年度	設置目的
生物環境調節センター	昭.41	学内の生物学関連分野に制御環境を提供するとともに、生物環境調節に関する研究を推進する。
熱帯農学研究センター	昭.50	本学における熱帯農学に関する研究及び教育を行う。
アイソトープ総合センター	昭.55	アイソトープ関係の教育研究を行うとともに、アイソトープの安全管理を総括し、アイソトープを利用して教育研究を行う教員その他の者の共同利用に供する。
中央分析センター	昭.57	本学教員その他の者が研究教育上必要な分析及び試料作成を行う。
留学生センター	平.4	外国人留学生に対する日本語、日本文化・日本事情等の教育及び修学・生活上の指導助言を行う。また、海外留学を希望する学生に対する修学・生活上の指導助言、留学生交流の推進に関する業務を行う。
総合研究博物館	平.12	学術標本の収蔵、分析、展示・公開及び学術標本に関する教育研究の支援並びにこれらに関する調査研究を行うとともに、学内外の教育研究活動に寄与する。
システムLSI研究センター	平.13	システムLSIの応用・設計・製造・検査に関する技術を総合的に研究し、その学問体系の確立と高度情報化社会における当該技術の利用について調査研究を行う。
宙空環境研究センター	平.14	宙空環境変動(宇宙天気)の予報や宇宙ゴミの警報などの実用化に向けた新しい宙空環境科学の創成のための調査研究を行う。
韓国研究センター	平.14	韓国を中心とする朝鮮半島地域の学際的で総合的な研究を行うとともに、国内外の関連研究者との共同研究をコーディネートし、韓国研究の結節点として機能する。
医療系統合教育研究センター	平.15	医学、歯学、薬学及び保健学の分野の教育における共通基盤教育(以下「医療系統合教育」という。)に関する研究を行い、その改善充実に資するとともに、医学部、歯学部及び薬学部が行う医療系統合教育に係る企画及び実施を支援する。
高等教育開発推進センター	平.18	高等教育に関する研究開発を行うとともに、全学教育、学府共通教育、教育プロジェクト等の実施及び推進並びに入学者選抜方法、学生生活・修学支援等の開発、企画及び実施を行うことを目的とする。
超伝導システム科学研究センター	平.15	超伝導システム科学に関する基礎から各種情報、エネルギーシステムへの応用までを目指した研究・教育を包括的に行う。
感性融合創造センター	平.15	仮想環境創造教育研究部門、実体環境創造教育研究部門、感性情報応用創造教育研究部門及びデザイン・アーカイブ教育研究部門の4つの教育研究部門からなり、芸術的感性の諸科学への融合による新しい価値の創造と有為な人材の育成を目的とした教育及び研究を行う。
産学連携センター	平.15	本学と産業界との研究協力及び学術交流を推進するとともに、地域社会への貢献に資することを目的とする。
超高圧電子顕微鏡室	昭.50	電子顕微鏡(電顕)観察用試料の作製、電顕写真並びにデータ処理を行う等超高圧電顕による研究を推進する。
特殊廃液処理施設	昭.57	本学の教育研究活動によって発生する無機系、有機系廃液及び固形廃棄物を適正に処理する。
西部地区自然災害資料センター	平.元	九州地区及び山口県における自然災害に関する資料を収集・整理し、本学の教員その他の者の求めに応じて資料を検索・提供するとともに、自然災害に関する研究を行う。
電離気体実験施設	平.2	電離気体に関する実験・研究を行う。
大学文書館	平.17	本学に関わる法人文書等の資料を収集・整理・保存し、大学及び大学の歴史に関する調査研究を行うとともに、その資料を、学生、職員その他一般の利用に供する。
ベンチャー・ビジネス・ラボラトリー	平.8	本学の大学院において、ベンチャー・ビジネスの萌芽ともなるべき独創的な研究開発を推進するとともに、高度の専門的職業能力を持つ創造的な人材を育成する。
アドミッションセンター	平.15	アドミッションオフィス方式(総合評価方式)入学試験の実施を行う。
水素利用技術研究センター	平.16	水素の製造・供給、利用及び安全評価に関する技術を総合的に研究し、その学問体系の確立と、環境と調和した高度エネルギー利用社会における当該技術の利用について調査研究と技術の確立を行う。
未来化学創造センター	平.17	未来化学の拠点として、ナノテクノロジー、フォトニクス及びバイオテクノロジーを基盤とした新産業創出のための新規化学技術に関して集中的かつ有機的連携のもとで研究を推進し、その学問体系の確立と未来社会における化学技術の利用についての調査研究及び応用技術の確立を行う。
バイオアーキテクチャーセンター	平.17	生物機能の解析、高度活用及びデザインに関する技術の総合的な研究開発を行い、生物機能デザイン等の技術に基づいた物質生産プロセスの開発拠点を構築するとともに産官学連携を推進する研究開発の場を提供し、社会・産業へ貢献する。
鉄鋼リサーチセンター	平.17	鉄鋼の製造技術や新しい材料開発に関連して、大学と企業が共同で解決すべき課題について産学連携で取り組み、得られた研究成果を実際の鉄鋼生産に結びつけていくための国家プロジェクト研究や大型プロジェクト研究に展開させる。
デジタルメディスン・イニシアティブ	平.17	生命情報学とコンピュータモデリング(ドライ研究)を積極的に導入し、要素情報を多次元(生化学、電気、機械等)、多階層(遺伝子、分子、細胞、組織、固体)の生体システムとして再構築し、シミュレーター・デジタルペイシエントの開発を行う。
アジア総合政策センター	平.17	経済的な発展と国土の開発が進む現代アジアを総体的に捉え、政府、自治体、企業、市民社会に対し、有益かつ有効な政策提言の行える調査・研究を行う。
低温センター	平.18	低温実験等に不可欠な液体ヘリウム、液体窒素等を安全かつ安定的に供給するとともに、寒剤利用者に対する保安教育及び寒剤利用者の低温実験等の支援を行う。
産業技術数理研究センター	平.19	数学と他分野との融合研究を実施するとともに、産業界と連携して研究交流及び人材育成を推進する。
加速器・ビーム応用科学センター	平.19	量子ビームを安定的に供給し、量子ビームの利用者に対する教育研究上の支援及び安全教育を行うとともに、加速器及び量子ビームに係る研究開発を行うことを目的とする。
稲盛フロンティア研究センター※	平.19	人類が安心して快適に生活するために必要となる理想の科学技術について、時代に先駆けて研究提案できるようなフィールドを提供し、人に優しい科学技術を確立することを目指すとともに、センターにおける研究活動を通じて、将来の科学技術を担う人材を育成する。
炭素資源国際教育研究センター	平.20	国内外における産学官連携の下に、石炭等の炭素資源を地球環境に負担を与えずにエネルギー及び化学原料として有効利用するための学際的で総合的な研究を行うとともに、将来において当該研究を担う人材を育成することを目的とする。

※ フロンティア研究センターが平成20年4月に改称

■情報基盤研究開発センター

設置年度	設置目的
平. 19	研究,教育等に係る情報化を推進するための実践的調査研究,基盤となる設備等の整備及び提供その他専門的業務を行う。

■健康科学センター

設置年度	設置目的
昭. 53	健康科学に関する研究並びに保健及び体育に関する教育を行うとともに,職員,学生等の健康管理及び体育指導に関する専門的業務を行う。

■機構

機構	設置年度	設置目的
産学連携推進機構	平. 10	知的財産本部,産学連携センター,ベンチャー・ビジネス・ラボラトリー及び各部局が連携して,全学的な立場で産学連携を推進するシステムであり,本学の研究成果を社会に還元するとともに,産業界等からのニーズに関する情報,支援等を受け入れ,本学の教育研究の高度化・活性化に資する。
高等教育機構	平. 18	本機構は,総長を機構長とし,大学の総合的な教育活動に関する事項について,企画・支援等を行う「教育改革企画支援室」と学部教育及び学府教育の共通に係る教育,教育改革等,入学者選抜方法,学生生活支援等に係る実施・推進並びに高等教育等の研究・開発を行う「高等教育開発推進センター」で構成する。
高等研究機構	平. 13	学術研究の将来戦略の策定及びCOE研究として相応しい多様な研究グループの組織化を推進する。
国際交流推進機構	平. 14	学術の国際交流の推進,学生の海外留学及び外国人留学生受入れ等の推進,アジアの総合研究等の推進の企画及び実施を円滑に行う。

■情報統括本部

設置年度	設置目的
平. 19	全学的な情報基盤の整備,情報技術を用いた教育研究及び大学運営に関わる業務の総合的な支援を行う。

■推進室等

推進室等	設置年度	設置目的
国際交流推進室	平. 14	戦略的国際交流プロジェクト等の企画・立案を行うとともに,総長のリーダーシップのもとで,国際交流活動推進するための調整的機能を担う。
研究戦略企画室	平. 14	本学の戦略的研究企画を機動的・積極的に推進し,研究の活性化,高度化,個性化を図るとともに,関連委員会の任務を支援する。
教育改革企画支援室	平. 18	本学の教育改革の構想を機動的・積極的に推進し,教育の高度化,個性化,活性化に資するとともに,高等教育審議会等の任務を支援する。
社会連携推進室	平. 15	本学の社会連携の窓口として,社会連携推進戦略の原案作成,社会連携連絡協議会・自治体等との連絡調整,社会連携に関する情報の収集及び提供等に関する業務を行う。
知的財産本部	平. 15	知的財産の創出,取得,管理及び活用を総合的・戦略的に実施し,産学連携を推進する。
大学評価情報室	平. 16	評価及びマネジメントに資する基礎情報の調査・収集・分析による点検・評価活動への支援及び「大学評価情報システム」に関する業務を行う。
新キャンパス計画推進室	平. 16	新キャンパス計画の推進を支援する。
安全衛生推進室	平. 16	安全衛生の推進を支援する。
男女共同参画推進室	平. 16	男女共同参画の推進を支援する。
情報環境整備推進室	平. 19	情報環境整備の推進を支援する。

■戦略的研究拠点育成プログラム(文部科学省科学技術振興調整費)

名称	採択年度	目的
ユーザーサイエンス機構	平. 16	大学における研究が専門分化しすぎて人々や社会の抱える問題に即応しにくくなっていること,特にユーザーから乖離してしまっている現状に着目し,かねてから大学における研究の課題となってきた縦割りの研究組織を革新して,横断的かつ柔軟なプロジェクトを誘発し,推進することを目的とする。また,大学院「統合新領域学府ユーザー感性学専攻」の設置(平成21年4月設置予定)により,「ユーザー」の視点をもって感性と技術を融合する研究・開発をコーディネートし,推進していくことができる人材の育成を目指す。

歴代総長/  
運営組織

役員等/  
経営協議会  
委員

教育研究評  
議会評議員

沿革

学府・研究  
院制度に  
ついて

大学の組織

部局長等

教育研究  
組織

学生定員  
及び在籍  
学生数

入学状況

学位取得  
者数等

学部卒業  
大学院修了  
後の状況

教職員等

社会との  
連携

国際交流

収入・支出

グローバル  
COE  
プログラム  
土地・建物

伊都  
キャンパス

建物配置図  
及び  
部局所在地

諸施設

案内図

■【学部】 定員及び在籍学生数

(平成20年5月1日現在)

学 部	入学定員	在 籍 学 生 数						計
		1年次	2年次	3年次	4年次	5年次	6年次	
文学部	160	168 (112)	160 (110)	170 (123)	216 (151)			714 (496) (69%)
教育学部	50	51 (34)	55 (40)	55 (39)	63 (41)			224 (154) (69%)
法学部	200	209 (77)	204 (90)	202 (84)	286 (110)			901 (361) (40%)
経済学部	240	251 (59)	251 (66)	266 (83)	352 (80)			1,120 (288) (26%)
理学部	277	297 (50)	295 (70)	296 (56)	412 (64)			1,300 (240) (18%)
医学部	249	258 (120)	274 (137)	257 (139)	269 (136)	111 (13)	98 (20)	1,267 (565) (45%)
歯学部	55	58 (23)	59 (22)	66 (29)	58 (22)	58 (25)	60 (21)	359 (142) (40%)
薬学部	80	84 (39)	90 (34)	90 (36)	85 (41)			349 (150) (43%)
工学部	804	850 (66)	841 (75)	878 (67)	1,085 (83)			3,654 (291) (8%)
芸術工学部	202	208 (79)	214 (83)	224 (90)	267 (81)			913 (333) (36%)
農学部	229	245 (113)	238 (108)	234 (78)	286 (100)			1,003 (399) (40%)
21世紀プログラム	-	[27 (17)]	[28 (19)]	[28 (20)]	[43 (27)]			[126 (83) (66%)]
計	2,546	2,679 (772)	2,681 (835)	2,738 (824)	3,379 (909)			11,804 (3,419) (29%)

※( )は、女子学生数(内数)及びその比率

※21世紀プログラムの欄の数は、各学部にて在籍している学生のうち、21世紀プログラム課程を履修している学生数(内数)

■【大学院】 定員及び在籍学生数

	入学定員	修 士 課 程				入学定員	専 門 職 学 位 課 程			
		在籍学生数		計	在籍学生数		計			
		1年次	2年次					1年次	2年次	3年次
研究科										
芸術工学研究科										
計										
学 府										
人文科学府	56	38 (19)	47 (18)	85 (37) (44%)						
比較社会文化学府	50	53 (38)	60 (38)	113 (76) (67%)						
人間環境学府	95	102 (44)	124 (48)	226 (92) (41%)	30	30 (25)	31 (26)		61 (51)	
法学府	60	57 (29)	48 (22)	105 (51) (49%)						
法務学府					100	103 (29)	98 (39)	99 (45)	300(113)	
経済学府	47	44 (17)	47 (16)	91 (33) (36%)	45	45 (6)	47 (11)		92 (17)	
理学府	144	152 (24)	165 (41)	317 (65) (21%)						
数理学府	54	56 (2)	56 (5)	112 (7) (6%)						
システム生命科学府										
医学系学府	40	43 (20)	56 (32)	99 (52) (53%)	20	20 (10)	24 (13)		44 (23)	
歯学府										
薬学府	55	73 (39)	75 (31)	148 (70) (47%)						
工学府	265	431 (29)	417 (34)	848 (63) (7%)						
芸術工学府	120	148 (37)	177 (52)	325 (89) (27%)						
システム情報科学府	115	140 (4)	153 (9)	293 (13) (4%)						
総合理工学府	164	215 (18)	252 (23)	467 (41) (9%)						
生物資源環境科学府	161	233 (98)	245(101)	478(199) (42%)						
計	1,426	1,785(418)	1,922(470)	3,707(888) (24%)	195	198 (70)	200 (89)	99 (45)	497(204)	
合 計	1,426	1,785(418)	1,922(470)	3,707(888) (24%)	195	198 (70)	200 (89)	99 (45)	497(204)	

※( )は、女子学生数(内数)及びその比率

歴代総長/  
運営組織

役員等/  
経営協議会  
委員

教育研究評  
議会評議員

沿革

学府・研究  
院制度に  
ついて

大学の組織

部局長等

教育研究  
組織

学生定員  
及び在籍  
学生数

入学状況

学位取得  
者数等

学部卒業  
大学院修了  
後の状況

教職員等

社会との  
連携

国際交流

収入・支出

グローバル  
COE  
プログラム  
土地・建物

伊都  
キャンパス

建物配置図  
及び  
部局所在地

諸施設

案内図

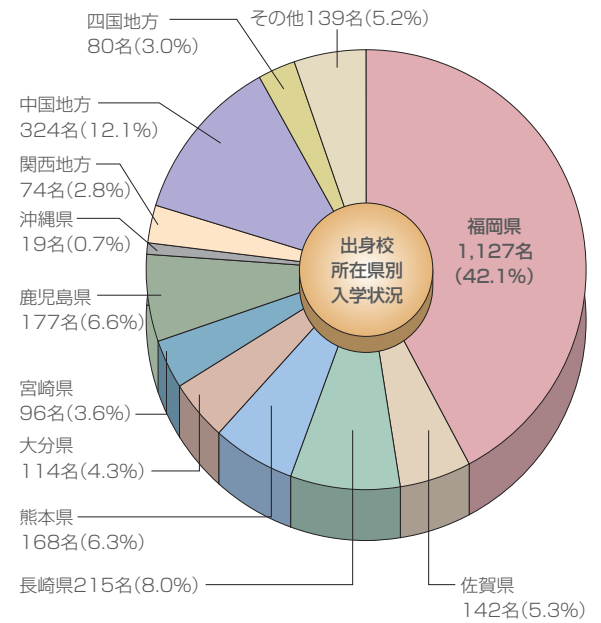
(平成20年5月1日現在)

	博士(後期)課程 在籍学生数							合計		
	入学定員	1年次	2年次	3年次	4年次	5年次	計			
				5 (3)			5 (3) (60%)	5 (3) (60%)		
				5 (3)			5 (3) (60%)	5 (3) (60%)		
	28	16 (8)	17 (8)	65 (30)			98 (46) (47%)	183 (83) (45%)		
	40	29 (17)	31 (14)	79 (39)			139 (70) (50%)	252 (146) (58%)		
(84%)	40	46 (22)	37 (14)	87 (44)			170 (80) (47%)	457 (223) (49%)		
	25	13 (4)	17 (9)	25 (7)			55 (20) (36%)	160 (71) (44%)		
(38%)								300 (113) (38%)		
(18%)	24	17 (3)	29 (9)	16 (2)			62 (14) (23%)	245 (64) (26%)		
	47	35 (6)	61 (12)	50 (10)			146 (28) (19%)	463 (93) (20%)		
	26	12 (0)	15 (1)	24 (1)			51 (2) (4%)	163 (9) (6%)		
	54	79 (23)	49 (13)	19 (3)	18 (2)	18 (5)	183 (46) (25%)	183 (46) (25%)		
(52%)	107	122 (28)	126 (33)	115 (29)	117 (28)		480 (118) (25%)	623 (193) (31%)		
	43	49 (18)	55 (24)	26 (8)	30 (9)		160 (59) (37%)	160 (59) (37%)		
	26	30 (4)	26 (5)	17 (4)			73 (13) (18%)	221 (83) (38%)		
	126	115 (14)	152 (9)	113 (13)			380 (36) (9%)	1,228 (99) (8%)		
	30	34 (19)	32 (15)	60 (18)			126 (52) (41%)	451 (141) (31%)		
	51	42 (3)	51 (3)	48 (4)			141 (10) (7%)	434 (23) (5%)		
	76	39 (6)	46 (9)	62 (5)			147 (20) (14%)	614 (61) (10%)		
	77	64 (18)	70 (23)	89 (25)			223 (66) (30%)	701 (265) (38%)		
(41%)	820	742(193)	814(201)	895(242)	165 (39)	18 (5)	2,634 (680) (26%)	6,838 (1,772) (26%)		
(41%)	820	742(193)	814(201)	900(245)	165 (39)	18 (5)	2,639 (683) (26%)	6,843 (1,775) (26%)		

■[学部] 入学状況

(平成20年4月1日現在)

学 部	募集人員	志願者数	受験者数	合格者数	入学者数
文学部	159	774 470	645 401	171 114	167 112
教育学部	49	172 106	125 83	53 36	50 33
法学部	199	821 287	535 180	224 78	208 76
経済学部	238	1,163 276	850 206	267 59	249 (2) 57
理学部	272	996 207	724 158	306 48	292 47
医学部	246	984 466	762 365	270 127	254 119
歯学部	55	236 101	171 82	60 25	55 22
薬学部	79	279 150	225 119	86 39	83 38
工学部	798	2,568 235	1,946 185	891 69	844 (15) 61 (3)
芸術工学部	197	583 214	500 174	209 80	203 77
農学部	228	870 402	670 331	248 116	243 112
21世紀プログラム	26	114 55	77 43	27 17	27 17
計	2,546	9,560 2,969	7,230 2,327	2,812 808	2,675 (17) 771 (3)



※下段数字は、女子学生数(内数)  
 ※( )は、国費・政府派遣・日韓共同留学生(内数)

- 歴代総長/運営組織
- 役員等/経営協議会委員
- 教育研究評議会評議員
- 沿革
- 学府・研究院制度について
- 大学の組織
- 部局長等
- 教育研究組織
- 学生定員及び在籍学生数
- 入学状況
- 学位取得者数等
- 学部卒業・大学院修了後の状況
- 教職員等
- 社会との連携
- 国際交流
- 収入・支出
- グローバルCDEプログラム土地・建物
- 伊都キャンパス
- 建物配置図及び部局所在地
- 諸施設
- 案内図

■[大学院] 入学状況

(平成20年5月1日現在)

学 府	修 士 課 程								専 門 職 学 位 課 程								博 士 課 程								
	入学定員		志願者数			入学者数			入学定員		志願者数			入学者数			入学定員		志願者数			入学者数			
	本学	他大学	その他	計	本学	他大学	その他	計	本学	他大学	その他	計	本学	他大学	その他	計	本学	他大学	その他	計	本学	他大学	その他	計	
人文科学府	18	40	9	67	15	19	4	38									11	3	4	18	11	2	3	16	
	8	18	3	29	7	11	1	19					4	2	3	9	4	2	2	8					
	0	2	8	10	5	0	0	5					1	2	3	6	1	2	3	6					
比較社会文化学府	6	49	40	95	4	27	22	53									18	13	5	36	17	10	2	29	
	3	30	33	66	2	16	20	38					13	5	3	21	12	4	1	17					
	1	10	40	51	1	4	22	27					7	5	3	15	7	3	1	11					
人間環境学府	81	57	23	161	65	22	15	102									42	9	2	53	37	6	2	45	
	27	33	14	74	19	15	10	44	30	17	40	2	59	13	11	1	25	19	4	2	25	17	2	2	21
	4	4	21	29	2	1	13	16		1	0	1	2	0	0	1	1	9	1	2	12	9	1	2	12
法学府	13	29	10	52	7	10	8	25									17	7	1	25	10	1	1	12	
	7	11	4	22	5	5	4	14					8	3	1	12	3	0	1	4					
	1	3	10	14	1	3	8	12					6	2	1	9	2	0	1	3					
法務学府																									
									100	77	353	1	431	39	64	0	103								
										18	85	0	103	13	16	0	29								

学 府	修 士 課 程									専 門 職 学 位 課 程									博 士 課 程																														
	入学 定員	志願者数			入学者数					入学 定員	志願者数			入学者数					入学 定員	志願者数			入学者数																										
		本学	他大学	その他	計	本学	他大学	その他	計		本学	他大学	その他	計	本学	他大学	その他	計		本学	他大学	その他	計	本学	他大学	その他	計																						
経済学府	47	25	37	24	86	13	18	13	44	45	10	90	2	102	7	37	1	45	6	0	0	0	0	24	15	5	2	22	12	3	2	17	3	0	0	3	4	3	2	1	6	3	0	1	4				
理学府	144	136	43	5	184	122	26	4	152										47	27	6	1	34	27	6	1	34	27	6	1	34	4	1	0	5	4	1	0	5	0	0	1	1						
数理学府	54	47	38	5	90	37	15	4	56										26	12	1	0	13	11	1	0	12	11	1	0	12	0	0	0	0	0	0	0	0	0	0	0	0	0	0	0			
システム生命科学府																			54	72	39	4	115	51	24	4	79	18	10	1	29	15	7	1	23	2	0	3	5										
医学系学府	40	20	60	3	83	15	27	1	43	20	2	19	10	31	1	12	7	20	107	79	43	13	135	68	41	13	122	17	10	6	33	12	10	6	28	2	0	10	12	2	0	10	12						
歯学府																			43	26	19	7	52	26	17	6	49	11	5	3	19	11	5	2	18	0	0	7	7	0	0	6	6						
薬学府	55	72	35	1	108	61	12	0	73										26	18	3	5	26	18	3	5	26	2	0	2	4	2	0	2	4	1	1	5	7	1	1	5	7						
工学府	265	446	45	23	514	395	18	18	431										126	45	16	21	82	42	16	20	78	5	1	5	11	5	1	5	11	3	0	9	12	3	0	8	11						
芸術工学府	120	125	47	26	198	103	27	18	148										30	23	7	5	35	23	6	5	34	13	6	1	20	13	5	1	19	7	1	2	10	7	1	2	10						
システム情報科学府	115	132	24	22	178	125	6	9	140										51	8	10	7	25	8	10	7	25	0	1	1	2	0	1	1	2	0	0	5	5	0	0	5	5						
総合理工学府	164	128	181	41	350	84	104	27	215										76	18	3	4	25	18	3	4	25	2	1	0	3	2	1	0	3	2	0	2	4	2	0	2	4						
生物環境科学府	161	198	90	12	300	159	50	9	218										77	31	8	10	49	30	8	10	48	6	3	5	14	6	3	5	14	5	0	10	15	5	0	10	15						
計	1,426	1,447	775	244	2,466	1,205	381	152	1,738	195	110	519	15	644	62	127	9	198	820	462	192	91	745	409	157	85	651	126	53	33	212	109	42	29	180	48	15	64	127	44	8	60	112						

※中段数字は、女子学生数(内数)  
下段数字は、外国人留学生数(内数)

歴代総長/  
運営組織

役員等/  
経営協議会  
委員

教育研究評  
議会評議員

沿革

学府・研究  
院制度に  
ついて

大学の組織

部長等

教育研究  
組織

学生定員  
及び在籍  
学生数

入学状況

学位取得  
者数等

学部卒業  
大学院修了  
後の状況

教職員等

社会との  
連携

国際交流

収入・支出

グローバル  
COE  
プログラム  
土地・建物

伊都  
キャンパス

建物配置図  
及び  
部局所在地

諸施設

案内図



【学部】 学部卒業生数

(平成20年4月1日現在)

学部の名称	学士の種類	旧制累計	新制A累計	学士の専攻 分野の名称	新制B	
					平成19年度	累計
文学部	文学士	1,069	4,599	学士(文学)	155	2,734
教育学部	教育学士	—	1,161	学士(教育)	52	939
法学部	法学士	3,196	8,582	学士(法学)	192	4,561
経済学部	経済学士	2,188	8,273	学士(経済学)	268	4,644
理学部	理学士	607	6,268	学士(理学)	279	5,012
医学部	医学士	4,766	3,858	学士(医学)	100	1,768
	—	—	—	学士(看護学)	81	154
	—	—	—	学士(保健学)	78	150
歯学部	歯学士	—	1,033	学士(歯学)	57	1,026
薬学部	薬学士	41	2,405	学士(薬学)	83	1,393
工学部	工学士	5,363	20,668	学士(工学)	823	14,063
芸術工学部	—	—	—	学士(芸術工学)	200	200
農学部	農学士	2,252	6,524	学士(農学)	235	4,291
21世紀プログラム	—	—	—	学士(学術)	20	76
計		19,482	63,371		2,623	41,011
芸術工学部(九州芸術工科大学)	芸術工学士	—	2,212	学士(芸術工学)	19	3,048 (656)

備考/新制Aは、昭和24年以後に新制九州大学に入学し、平成3年6月30日までに卒業した卒業生数

新制Bは、平成3年7月1日以後の卒業生数

芸術工学部(九州芸術工科大学)の新制Aは、昭和43年以後に九州芸術工科大学に入学し、平成3年6月30日までに卒業した卒業生数

芸術工学部(九州芸術工科大学)の新制Bは、平成3年7月1日以後の卒業生数、平成16年度以降は九州大学からの学位授与で累計の( )は内数

【大学院】 修士課程修了者数及び修士の学位取得者数

(平成20年4月1日現在)

研究科・学府の名称	修士の種類	新制A累計	修士の専攻 分野の名称	新制B	
				平成19年度	累計
文学研究科	文学修士	1,128	修士(文学)	0	372
教育学研究科	教育学修士	369	修士(教育学)	0	94
	—	—	修士(教育心理学)	0	94
法学研究科	法学修士	324	修士(法学)	0	439
経済学研究科	経済学修士	306	修士(経済学)	0	256
理学研究科	理学修士	2,105	修士(理学)	0	1,349
薬学研究科	薬学修士	833	修士(薬学)	0	576
工学研究科	工学修士	6,567	修士(工学)	0	4,109
農学研究科	農学修士	1,940	修士(農学)	0	1,161
人間環境学研究科	—	—	修士(人間環境学)	0	143
	—	—	修士(教育学)	0	33
	—	—	修士(工学)	0	109
システム情報科学研究科	—	—	修士(理学)	0	26
	—	—	修士(工学)	0	772
	—	—	修士(情報科学)	0	50
生物資源環境科学研究科	—	—	修士(農学)	0	368
比較社会文化研究科	—	—	修士(比較社会文化)	0	281
数理学研究科	—	—	修士(理学)	0	14
	—	—	修士(数理学)	0	296
総合理工学研究科	理学修士	127	修士(理学)	0	228
	工学修士	1,224	修士(工学)	0	1,706
	学術修士	—	修士(学術)	0	7
研究科の計		14,923		0	12,483
人文科学学府	—	—	修士(文学)	33	243
比較社会文化学府	—	—	修士(比較社会文化)	39	286
	—	—	修士(理学)	5	46
	—	—	修士(人間環境学)	23	310
人間環境学府	—	—	修士(文学)	3	9
	—	—	修士(教育学)	15	133
	—	—	修士(心理学)	20	109
法学府	—	—	修士(工学)	37	252
経済学府	—	—	修士(法学)	50	426
理学府	—	—	修士(経済学)	40	281
数理学府	—	—	修士(理学)	162	1,046
	—	—	修士(数理学)	48	335
	—	—	修士(システム生命科学)	32	118
システム生命科学府	—	—	修士(理学)	1	37
	—	—	修士(工学)	12	38
	—	—	修士(情報科学)	47	53
医学系学府	—	—	修士(医科学)	27	86
薬学府	—	—	修士(薬学)	75	498
工学府	—	—	修士(工学)	403	2,801
	—	—	修士(芸術工学)	122	357
	—	—	修士(デザインストラテジー)	34	34
システム情報科学府	—	—	修士(情報科学)	7	76
	—	—	修士(理学)	3	23
	—	—	修士(工学)	126	937
総合理工学府	—	—	修士(学術)	0	2
	—	—	修士(理学)	29	199
	—	—	修士(工学)	192	1,258
生物資源環境科学府	—	—	修士(農学)	221	1,549
学府の計				1806	11,542
修士の合計		14,923		1,806	24,025
芸術工学研究科(九州芸術工科大学)	芸術工学修士	331	修士(芸術工学)	1	1,038 (118)

備考/新制Aは、昭和28年から平成3年6月30日までの修了者

新制Bは、平成3年7月1日以後の修了者数

芸術工学部(九州芸術工科大学)の新制Aは、昭和54年から平成3年6月30日までの修了者数

芸術工学部(九州芸術工科大学)の新制Bは、平成3年7月1日以後の修了者数、平成16年度以降は九州大学からの学位授与で累計の( )は内数

■専門職学位課程修了者数

(平成20年4月1日現在)

学府の名称	専門職の種類	平成19年度	累 計
人間環境学府	臨床心理修士(専門職)	30	60
経済学府	経営修士(専門職)	50	174
医学系学府	医療経営・管理学修士(専門職)	27	75
法務学府	法務博士(専門職)	93	186
計		200	495

■[大学院] 博士課程修了者数及び論文提出による博士学位取得者数

(平成20年4月1日現在)

研究科・学府	博士の種類	旧制	新制A		博士の専攻分野	***新制B			
			*課程博士	**論文博士		課程博士		論文博士	
						平成19年度	累 計	平成19年度	累 計
人文科学学府	文学博士	43	16	107	博士(文学)	5	106	4	136
比較社会文化学府	—	—	—	—	博士(比較社会文化)	12	93	4	18
					博士(理学)	6	40	0	1
教育学研究科	教育学博士	—	4	24	博士(教育学)	0	11	0	25
					博士(教育心理学)	0	5	0	19
人間環境学府	—	—	—	—	博士(人間環境学)	3	66	0	12
					博士(文学)	0	1	0	0
					博士(教育学)	5	24	1	4
					博士(心理学)	5	22	0	4
					博士(工学)	8	63	1	8
法学府	法学博士	61	9	27	博士(法学)	7	76	1	41
経済学府	経済学博士	22	10	90	博士(経済学)	5	111	0	55
理学府	理学博士	208	499	527	博士(理学)	34	566	3	182
数理学府	—	—	—	—	博士(数理学)	9	98	1	44
システム生命科学府	—	—	—	—	博士(システム生命科学)	11	23	1	4
					博士(理学)	2	9	0	4
					博士(工学)	4	6	0	0
医学系学府	医学博士	5,310	892	1,549	博士(医学)	86	1,188	29	989
	理学博士	—	15	—	博士(理学)	0	81	0	8
歯学府	歯学博士	—	79	44	博士(歯学)	31	343	3	56
	学術博士	—	1	0	博士(臨床歯学)	0	1	0	0
薬学府	薬学博士	—	185	383	博士(薬学)	17	232	7	164
					博士(学術)	1	8	0	4
工学府	工学博士	407	502	910	博士(工学)	73	1,210	14	639
芸術工学府	—	—	—	—	博士(芸術工学)	11	25	2	9
					博士(工学)	3	5	0	2
システム情報科学府	—	—	—	—	博士(情報科学)	4	46	0	8
					博士(理学)	1	17	1	4
					博士(工学)	9	261	4	82
					博士(学術)	2	14	0	1
総合理工学府	理学博士	—	9	14	博士(理学)	15	106	0	31
	工学博士	—	96	133	博士(工学)	19	421	5	194
	学術博士	—	0	1	博士(学術)	1	11	0	2
生物資源環境科学府	農学博士	541	529	1,165	博士(農学)	58	759	16	439
計		6,592	2,846	4,974	計	447	6,048	97	3,189
芸術工学研究科 (九州芸術工科大学)	—	—	—	—	博士(芸術工学)	3	85 (32)	0	13
					博士(工学)	0	49 (12)	0	6

備考 \*新制Aの課程博士は、昭和24年以後に新制九州大学大学院に入学し、平成3年6月30日までに学位を授与された者  
 \*\*新制Aの論文博士は、昭和28年から平成3年6月30日までに学位を授与された者  
 \*\*\*新制Bは、平成3年7月1日以後に学位を授与された者(学府・研究院制度の導入により研究科は平成12年4月に再編された。)  
 芸術工学研究科(九州芸術工科大学)は、平成5年に博士課程設置のため、新制Aの該当者はいない。新制Bは、平成8年度以降に授与された者。平成16年度以降は九州大学からの学位授与で累計の( )は内数

- 歴代総長 / 運営組織
- 役員等 / 経営協議会 委員
- 教育研究評議会評議員
- 沿革
- 学府・研究院制度について
- 大学の組織
- 部長等
- 教育研究組織
- 学生定員及び在籍学生数
- 入学状況
- 学位取得者数等
- 学部卒業・大学院修了後の状況
- 教職員等
- 社会との連携
- 国際交流
- 収入・支出
- グローバルCOEプログラム土地建物
- 伊都キャンパス
- 建物配置図及び局所在地
- 諸施設
- 案内図

■学部卒業者の進路

(平成19年度)

学 部	卒業者数	進学者数	就 職 者 数					計	研修医	その他	合 計
			企業等	教 員	公務員	その他	計				
文学部	155	20	82	3	10	0	95	—	40	155	
教育学部	52	22	17	0	4	1	22	—	8	52	
法学部	192	47	73	0	31	0	104	—	41	192	
経済学部	268	21	201	0	15	1	217	—	30	268	
理学部	279	220	34	4	2	0	40	—	19	279	
医学部医学科	100	—	—	—	—	—	—	98	2	100	
医学部保健学科	159	15	128	0	0	0	128	—	16	159	
歯学部	57	1	1	—	—	—	1	39	16	57	
薬学部	83	60	18	0	0	0	18	—	5	83	
工学部	823	668	125	0	18	0	143	—	12	823	
芸術工学部	209	97	89	0	1	0	90	—	22	209	
農学部	235	161	42	1	23	0	66	—	8	235	
21世紀プログラム	20	11	9	0	0	0	9	—	0	20	
計	2,632	1,343	819	8	104	2	933	137	219	2,632	

■修士課程・博士前期課程修了者の進路

(平成19年度)

学 府	修了者数	進学者数	就 職 者 数					計	その他	合 計
			企業等	教 員	公務員	その他	計			
人文科学府	33	11	9	6	0	0	15	7	33	
比較社会文化学府	44	17	18	3	1	0	22	5	44	
人間環境学府	128	32	65	3	12	0	80	16	128	
法学府,法務学府	143	10	8	2	5	0	15	118	143	
経済学府	90	7	60	2	4	1	67	16	90	
理学府	162	32	109	4	9	0	122	8	162	
数理学府	48	10	32	6	0	0	38	0	48	
システム生命科学府	47	10	32	1	2	0	35	2	47	
医学系学府	54	13	25	2	3	0	30	11	54	
薬学府	75	19	48	1	3	0	52	4	75	
工学府	402	45	343	0	11	0	354	3	402	
芸術工学府	157	19	118	1	1	0	120	18	157	
システム情報科学府	136	6	130	0	0	0	130	0	136	
総合理工学府	221	15	205	0	0	0	205	1	221	
生物資源環境科学府	221	30	160	3	19	0	182	9	221	
計	1,961	276	1,362	34	70	1	1,467	218	1,961	

※修了者には専門職学位課程修了者を含む。

■博士後期課程修了者及び単位取得退学者の進路

(平成19年度)

学 府	修了者・単位取得退学者数	就 職 者 数					計	その他	合 計
		企業等	教 員	公務員	その他	計			
人文科学府	20	2	4	2	0	8	12	20	
比較社会文化学府	37	12	10	0	0	22	15	37	
人間環境学府	39	18	3	0	1	22	17	39	
法学府	10	1	4	0	0	5	5	10	
経済学府	10	1	6	0	0	7	3	10	
理学府	35	7	1	1	0	9	26	35	
数理学府	9	2	1	0	0	3	6	9	
システム生命科学府	20	6	0	0	2	8	12	20	
医学系学府	94	77	0	0	0	77	17	94	
歯学府	28	16	2	0	0	18	10	28	
薬学府	16	4	6	0	0	10	6	16	
工学府	80	48	11	2	0	61	19	80	
芸術工学府	25	7	11	0	0	18	7	25	
システム情報科学府	15	8	2	0	0	10	5	15	
総合理工学府	38	23	2	3	0	28	10	38	
生物資源環境科学府	62	18	6	7	0	31	31	62	
計	538	250	69	15	3	337	201	538	

※修了者・単位取得退学者には研究科修了者・単位取得退学者を含む。

■役員数

役員	総長	監事	理事
	1	2	8

■職員数

(平成20年5月1日現在)

区分	教 員									事務職員・技術職員				合計				
	教授	准教授	講師	助教	准助教	教務助手	みなし専任	計	事務	技術	計							
事務局										287	(60)	70	(4)	357	(64)	357	(64)	
総長支援室										3	(2)			3	(2)	3	(2)	
特定研究支援部	ユーザーサイエンス機構研究支援室									2				2		2		
	伊都地区特定大型研究支援室									5	(1)			5	(1)	5	(1)	
	箱崎地区特定大型研究支援室																	
	筑紫地区特定大型研究支援室									1				1		1		
	レドックスナビ研究拠点支援室									2				2		2		
監査室										5	(1)			5	(1)	5	(1)	
人文科学府																		
比較社会文化学府																		
人間環境学府																		
附属総合臨床心理センター	2	2	(1)													4	(1)	
法学府																		
法務学府																		
経済学府																		
理学府																		
数理学府																		
システム生命科学府																		
医学系学府																		
歯学府																		
薬学府																		
附属薬用植物園		1														1		
工学府														70	(8)	70	(8)	
芸術工学府														12	(2)	12	(2)	
システム情報科学府														18	(3)	18	(3)	
総合理工学府														3	(2)	3	(2)	
生物資源環境科学府																		
附属水産実験所	1	1					1									3		
人文科学研究院	28		(1)	3	(1)											50	(2)	
比較社会文化研究院	25	(1)	16	(2)			3									44	(3)	
人間環境学研究院	27	(3)	23	(2)	2		7	(2)								59	(7)	
法学研究院	35	(2)	29	(5)	3	(2)	4	(1)	5	(5)						76	(15)	
経済学研究院	30		23	(2)	2		7	(3)								62	(5)	
言語文化研究院	20	(4)	21	(3)			1									42	(7)	
理学研究院	52		49		1		55	(5)	1							158	(5)	
附属地震火山観測研究センター	1		2				1									4		
数理学研究院	31		27	(1)			10	(2)								68	(3)	
医学研究院	66	(11)	45	(6)	19	(11)	61	(19)	3	(3)						194	(50)	
附属胸部疾患研究施設	1		1				1									3		
附属心臓血管研究施設	2		3				3	(1)								8	(1)	
附属脳神経病研究施設	4		3		1		4									12		
附属動物実験施設	1				1		1									3		
歯学研究院	15		14	(2)	2		38	(13)	7							76	(15)	
薬学研究院	16		16	(1)			18	(2)	1							51	(3)	
工学研究院	101		93	(1)	4		108	(5)	6	(3)						312	(9)	
附属循環型社会システム工学研究センター																		
芸術工学研究院	43		34	(4)	1		16	(3)								94	(7)	
システム情報科学研究院	35		35				29	(1)	2							101	(1)	
総合理工学研究院	28	(1)	26	(1)			18	(2)	1							73	(4)	
農学研究院	51	(2)	54	(1)	1	(1)	37	(2)	2	(1)						145	(7)	
附属生物的防除研究施設	2		2	(1)			2	(1)								6	(2)	
附属遺伝子資源開発研究センター	3		3		1		1									8		
文学部															1		1	
教育学部																		
法学部																		
経済学部																		
理学部															16	(2)	16	(2)
附属臨海実験所	1		1				1									3		
医学部											3	(3)	20	(11)	23	(14)	23	(14)
歯学部													2	(1)	2	(1)	2	(1)
薬学部													2	(1)	2	(1)	2	(1)
工学部																		
芸術工学部											28	(7)			28	(7)	28	(7)
農学部											39	(22)	17	(6)	56	(28)	56	(28)
附属農場	1		3				2	(1)					13	(4)	13	(4)	19	(5)
附属演習林	2		6				5						12	(1)	12	(1)	25	(1)
生体防御医学研究所	8		8	(1)	1	(1)	14	(2)					5	(3)	5	(3)	36	(7)

歴代総長／運営組織

役員等／経営協議会委員

教育研究評議会評議員

沿革

学府・研究院制度について

大学の組織

部長等

教育研究組織

学生定員及び在籍学生数

入学状況

学位取得者数等

学部卒業・大学院修了後の状況

教職員等

社会との連携

国際交流

収入・支出

グローバルCOEプログラム土地建物

伊都キャンパス

建物配置図及び局所在地

諸施設

案内図

# 教職員等

区分	教 員								事務職員・技術職員			合計	
	教 授	准教授	講 師	助 教	准助教	教務助手	みなし専任	計	事務	技術	計		
歴代総長／運営組織	1	1		3 (2)				5 (2)				5 (2)	
	3	2		2				7				7	
役員等／経営協議会委員	12 (1)	14		7				33 (1)		18 (1)	18 (1)	51 (2)	
	3	2		1				6				6	
	3	3 (1)						6 (1)				6 (1)	
教育研究評議会評議員	16	12		16				44		7 (1)	7 (1)	51 (1)	
病院	3	11	57 (2)	172 (13)	5 (2)			248 (17)	124 (48)	1,367 (1,150)	1,491 (1,198)	1,739 (1,215)	
別府先進医療センター			3	5				8	16 (7)	79 (60)	95 (67)	103 (67)	
沿革	本館	1						1	30 (18)		30 (18)	31 (18)	
	医学分館								13 (3)		13 (3)	13 (3)	
	芸術工学分館								7 (4)		7 (4)	7 (4)	
	筑紫分館								1		1	1	
	六本松分館								6 (3)		6 (3)	6 (3)	
	理系図書館								5 (1)		5 (1)	5 (1)	
学府・研究院制度について	付設記録資料館	1	1		2			4	2 (1)		2 (1)	6 (1)	
大学の組織	健康科学センター	7 (1)	9	1 (1)				17 (2)		3 (3)	3 (3)	20 (5)	
	情報基盤研究開発センター	4	7	1	4			16				16	
	生物環境調節センター	1	2		2 (1)			5 (1)		3	3	8 (1)	
	熱帯農学研究センター	2	2		2			6				6	
部局長等	アイソトープ総合センター	1	1		1			3	1	2	3	6	
	中央分析センター		1		2 (1)			3 (1)		1 (1)	1 (1)	4 (2)	
	留学生センター	5 (2)	7 (2)					12 (4)				12 (4)	
教育研究組織	総合研究博物館	2	3		2 (1)			7 (1)				7 (1)	
	システムL S I 研究センター		2		1			3				3	
	宙空環境研究センター												
学生定員及び在籍学生数	韓国研究センター	1						1				1	
	医療系統合教育研究センター												
	高等教育開発推進センター	3	8 (2)		9 (1)			20 (3)		4 (1)	4 (1)	24 (4)	
入学状況	超伝導システム科学研究センター									2	2	2	
	感性融合創造センター												
	産学連携センター	7			3			10		1	1	11	
	超高压電子顕微鏡室				1			1		1	1	2	
学位取得者数等	特殊廃液処理施設		1					1				1	
	西部地区自然災害資料センター												
	電離気体実験施設												
学部卒業・大学院修了後の状況	大学文書館	1						1				1	
	ベンチャー・ビジネス・ラボラトリー		1					1				1	
	アドミッションセンター	1		1				2				2	
	水素利用技術研究センター												
	未来化学創造センター	3			2			5				5	
	バイオアーキテクチャーセンター	4			1 (1)			5 (1)				5 (1)	
社会との連携	鉄鋼リサーチセンター	1						1				1	
	デジタルメティシ・イニシアティブ	2	5		3			10				10	
	アジア総合政策センター	3	1 (1)					4 (1)				4 (1)	
	低温センター												
国際交流	産業技術数理研究センター	1						1				1	
	加速器・ビーム応用科学センター												
	稲盛フロンティア研究センター												
	炭素資源国際教育研究センター												
収入・支出	ユーザーサイエンス機構												
	先端融合医療ドックスナビ研究拠点		1 (1)					1 (1)				1 (1)	
	教育改革企画支援室												
グローバルCDEプログラム土地建物	研究戦略企画室				1			1				1	
	社会連携推進室		1					1				1	
	知的財産本部		1	1				2				2	
伊都キャンパス	国際交流推進室					2 (2)		2 (2)				2 (2)	
	大学評価情報室				2			2				2	
	新キャンパス計画推進室	1	1		3			5				5	
建物配置図及び部局所在地	安全衛生推進室												
	男女共同参画推進室												
	情報環境整備推進室												
諸施設	貝塚地区事務部								57 (25)		57 (25)	57 (25)	
	理学部等事務部								37 (18)		37 (18)	37 (18)	
	医系学部等事務部								68 (23)	1	69 (23)	69 (23)	
	工学部等事務部								54 (28)		54 (28)	54 (28)	
	農学部附属農場・演習林事務部								12		12	12	
	六本松地区事務部								17 (7)		17 (7)	17 (7)	
	筑紫地区事務部								27 (6)		27 (6)	27 (6)	
案内図	合計	724 (28)	661 (42)	106 (19)	695 (85)	35 (16)		3	2,224 (190)	852 (288)	1,755 (1,265)	2,607 (1,553)	4,831 (1,743)
	外国の国籍を有する教員(内数)	10 (1)	27 (3)	2 (1)	7 (1)				46 (6)				

※( )は、女性職員数(内数)

■研究員等

(平成19年度)

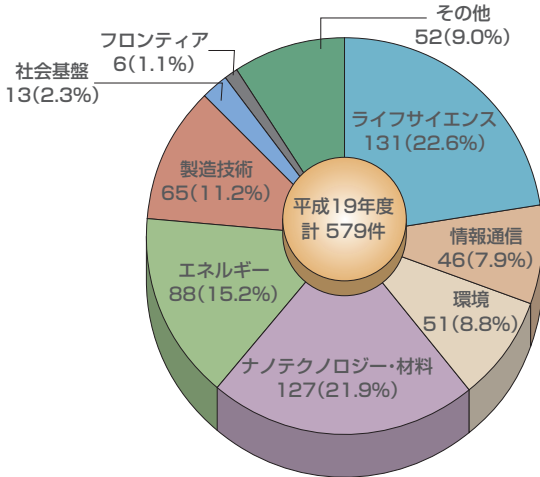
種 別	受入れ者数
民間等との共同研究のための研究員	67
受託研究員	23
内地研究員	3
教員研修センター研修員	1
私学研修員等	1
公立大学研修員	1
日本学術振興会特別研究員	231
外国人受託研修員	15
中国医学研修員	1
日本学術振興会外国人招へい研究者	11
日本学術振興会外国人特別研究員	27
帰国外国人留学生	3
中国政府派遣研究員	0
計	384

■招へい外国人教師等

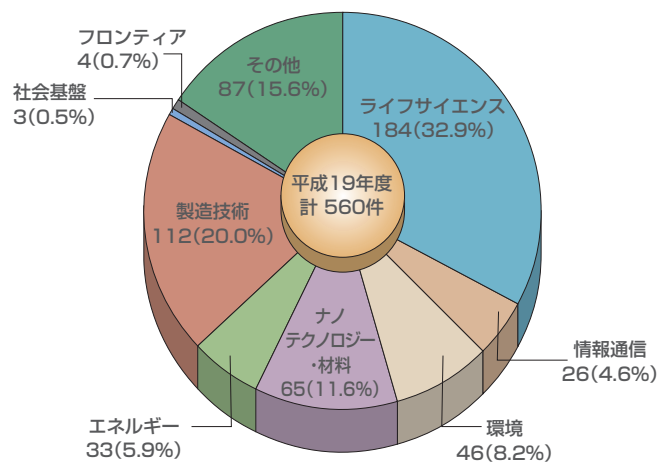
(平成20年5月1日現在)

外国人教師	6
外国人研究員	5

■民間等との共同研究実施件数



■受託研究実施件数



歴代総長/  
運営組織

役員等/  
経営協議会  
委員

教育研究評  
議会評議員

沿革

学府・研究  
院制度に  
ついて

大学の組織

部長長等

教育研究  
組織

学生定員  
及び在籍  
学生数

入学状況

学位取得  
者数等

学部卒業  
大学院修了  
後の状況

教職員等

社会との  
連携

国際交流

収入・支出

グローバル  
COE  
プログラム  
土地・建物

伊都  
キャンパス

建物配置図  
及び  
部局所在地

諸施設

案内図

■公開講座開催状況

(平成19年度)

講座名	実施期間	担当部局等
クラシック音楽の聴き方	5/9~8/1	芸術工学部
九州大学のフィールド科学教育施設を巡る旅	5/10~6/7	農学部附属演習林
九州山地の森を知ろう	5/26・27	農学部附属演習林
天然薬物と健康	5/27~9/23	薬学研究院
最先端芸術工学セミナー	5/29~9/25	芸術工学部
地球環境とエネルギー「地球温暖化最前線」	6/16~7/21	工学研究院
オペラ制作の現場から -音楽のデザイン-	6/23	芸術工学部
専門職大学院コンソーシアムレクチャーシリーズ第4回「成果主義と職場のメンタルヘルス」	7/7	専門職大学院コンソーシアム
コンピュータグラフィックス(CG)によるアニメーション初級体験講座	7/14~21	芸術工学部
学校管理職マネジメント短期研修プログラム	7/23~8/28	人間環境学研究院
体験! 農業と食料・環境問題	7/25~27	農学部附属農場
農業の振興と食育による地域活性化	7/26~8/9	農学研究院
言語と文芸 -和漢古典の世界-	7/28~9/15	人文科学研究院
現代数学入門	8/3~6	数理学研究院
センサー技術、最前線	8/4~15	総合理工学府
高校生のための音と画像の実験	8/9・10	芸術工学部
高校生のための先端メディアアートワーク -感性と装置の関係をデザインする-	8/21・22	芸術工学部
里山森林体験講座 -森林フィールド調査体験と環境学習への展開-	8/21~23	農学部附属演習林
専門職大学院コンソーシアムレクチャーシリーズ第5回「医療問題」	9/22	専門職大学院コンソーシアム
古代東アジアの歴史と文化	9/22~10/13	人文科学研究院
共生を目指す弁証法-対立から対話へ-	9/22~10/27	言語文化研究院
アート・オープン・カフェ「映し合う都市、福岡と東京」	9/21~1/10	芸術工学部
十勝の森と環境	9/29・30	農学部附属演習林
自然から天然の絵の具を作る 現代美術の表現 素材から1	10/6・7	芸術工学部
健康の科学2007 -超高齢化社会の健康情報の"奥"をのぞいてみよう-	10/13~11/17	健康科学センター
健康の科学2007 -いきいき健康パワーを養ってアンチエイジング!-	10/20~12/1	健康科学センター
建築空間の解読入門	10/24~12/5	芸術工学部
食と健康	10/24~11/15	社会連携課
身近な草や木から紙を作る 現代美術の表現 素材から2	10/27・28	芸術工学部
高校生のための最先端メディアスタジオワークショップ	12/26・27	芸術工学部

■寄附講座・寄附研究部門設置状況

部局名	講座・研究部門名	設置期間	寄附総額(百万円)	寄附者
システム情報科学研究院	電気エネルギー環境工学講座	平成18年4月~平成21年3月	90	九州電力株式会社
医学研究院	包括的腎不全治療学講座	平成18年5月~平成23年4月	150	バクスター株式会社
薬学研究院	レドックス医薬科学講座	平成19年4月~平成21年3月	60	三菱ウェルファーマ株式会社
医学研究院	未来医用情報応用学講座	平成19年4月~平成22年3月	90	株式会社A Z E
農学研究院	水圏バイオモニタリング学講座	平成19年4月~平成22年3月	51	株式会社正興電機製作所
薬学研究院	創薬腫瘍科学講座	平成19年5月~平成22年3月	88.5	正晃株式会社(幹事社) 株式会社新興精機 武田薬品工業株式会社 イーザイ株式会社 中外製薬株式会社 大鵬薬品工業株式会社
法学研究院	分権型社会論講座	平成19年10月~平成22年3月	33.7	株式会社西日本新聞社
医学研究院	がん分子病態学講座	平成20年4月~平成23年3月	110	大鵬薬品工業株式会社
医学研究院	がん先端医療応用学講座	平成20年4月~平成23年3月	60	株式会社ヤクルト本社
医学研究院	先端心血管治療学講座	平成20年4月~平成23年3月	90	アステラス製薬株式会社
システム情報科学研究院	感性ナノバイオセンサー講座	平成20年4月~平成23年3月	60.3	株式会社味香り戦略研究所 株式会社リゾニトセンサーテクノロジー 株式会社エスケーエレクトロニクス 総合商研株式会社 九州計測器株式会社

社会連携事業

(平成19年度)

事業名	実施主体 部局等	学外連携自治体等	
平成19年度福岡都市圏大学連携事業	社会連携推進室	福岡市経済振興局新産業課ほか	
産学連携・地域貢献を指向したアウトリーチ活動「糸島サイエンスキャラバン」	知的財産本部	福岡県・前原市・二丈町・志摩町	
コミュニケーションミュージアム事業	総合研究博物館等	前原市・二丈町・志摩町	
高大連携企画:「大学で学ぶとは」	高等教育開発推進センター	福岡県教育委員会	
人文科学研究院社会連携セミナーⅢ「社会生活と言語コミュニケーション」	人文科学研究院	福岡県言語聴覚士会	
美術鑑賞教育ワークショップ		福岡県立美術館	
福岡・博多の古地図に親しむプロジェクト	比較社会文化研究院・総合研究博物館	福岡県立図書館	
発達障害特別支援地域ネットワーク事業	人間環境学研究院・九州大学病院	前原市教育委員会	
福岡県教育委員会・教育センターとの連携にもとづく研修講座事業	教育学部	福岡県教育委員会・同県教育センター・志摩町教育委員会ほか	
自然科学啓発事業	理学研究院	福岡県教育庁教育振興部	
先端科学普及事業			
先端科学体験事業			
中等教育担当教員研修事業			福岡県教育センター・同県高等教育学校理科部会
高校教育支援特別事業			福岡県教育庁教育振興部
自然科学資料室(標本室)の一般公開			福岡県
糸島平野における地中熱利用適地抽出のための地下水フィールド調査	工学研究院	前原市商工観光課	
高校生を対象とした旧池島炭鉱を利用した石炭資源の開発・利用に関する啓発事業		三井島島川(沢)・長崎県立佐世保北高等学校	
保水性ブロックのヒートアイランド制御及び雨水流出制御に関する研究		福岡市環境都市推進部環境推進課	
トキの生息環境を支える地域社会での社会的合意形成の設計		佐渡市トキ推進室	
九州大学を地域の一部と見た地域の祭り「伊都祭2007」	工学部・工学府	福岡市・前原市・二丈町・志摩町ほか	
芦別地区市民啓発・先端的自然科学普及事業		北海道芦別市総務部	
伊都地区市民啓発活動事業	空宙環境研究センター	福岡県・前原市・二丈町・志摩町	
国際太陽系観測年(IHY)2007における啓発活動・最先端科学普及事業		日本学術会議地球惑星科学委員会	
九州大学エクステンションプログラム「八女学」教育研究拠点・八女交流キャンパスの構築	芸術工学研究院・農学研究院等	八女市生涯学習まちづくり課ほか	
博多冷泉地区景観演出デザインプロジェクト	芸術工学研究院	福岡市博多区役所	
芸術文化を取り込んだ先導的な食育と地域農産物のブランド化Ⅲ	農学研究院・芸術工学研究院	JA 粕屋・粕屋町	
「南阿蘇における中山間地農業の振興と健全な食」講演会	農学研究院	南阿蘇村	
森林教育体験事業	農学部附属演習林	椎葉村・大河内森林ガイドの会	
北海道演習林を活用した自然体験事業		北海道立足寄少年自然の家・足寄町教育委員会	
北海道演習林を活用した中大連携・高大連携事業		北海道立足寄高等学校 足寄町立足寄中学校	
北海道足寄町との協力協定にもとづく講演会開催		足寄町	
耕作放棄地の放牧利用を普及するための先端IT技術を活用した遠隔管理システムの構築	農学部附属農場	大分県北部振興局	
筑紫野市国保ヘルスアップ事業の全体評価及びなかななかよ健康チャレンジの推進	健康科学センター	筑紫野市健康福祉部	
有資格者再教育事業(医師再教育事業)	医学研究院	福岡市医師会	

歴代総長/  
運営組織

役員等/  
経営協議会  
委員

教育研究評  
議会評議員

沿革

学府・研究  
院制度に  
ついて

大学の組織

部局長等

教育研究  
組織

学生定員  
及び在籍  
学生数

入学状況

学位取得  
者数等

学部卒業  
大学院修了  
後の状況

教職員等

社会との  
連携

国際交流

収入・支出

グローバル  
COE  
プログラム  
土地・建物

伊都  
キャンパス

建物配置図  
及び  
部局所在地

諸施設

案内図



■大学間交流協定

(平成20年5月1日現在)

国名等	大学等	学術交流協定 締結年月日	学生交流協定(覚書) 締結年月日	
インド	インド工科大学マドラス校	平18(2006). 1. 3	平18(2006). 1. 3	
	インド工科大学ボンベイ校	平20(2008). 4. 8		
インドネシア	ガジャマダ大学	平17(2005). 1.29	平17(2005). 1.29	
韓国	釜山大学校	昭61(1986). 9.15	平 6(1994). 9.29	
	忠南大学校	平 3(1991).10.15	平 6(1994). 9.29	
	全北大学校	平12(2000). 3. 7		
	ソウル大学校	平13(2001). 8.21	平13(2001). 8.21	
	浦項工科大学校	平14(2002). 3.28	平14(2002). 3.28	
	慶北大学校	平15(2003).12.30	平15(2003).12.30	
	済州大学校	平16(2004).10.30	平16(2004).10.30	
	慶尚大学校	平16(2004).12.14	平16(2004).12.14	
	梨花女子大学校		平 6(1994).10.10	
	延世大学校		平 6(1994).10.13	
	西江大学校		平 6(1994).11.16	
	慶熙大学校		平13(2001). 4.20	
	東亜大学校	平17(2005). 3.10	平17(2005). 3.10	
	江原大学校	平17(2005). 4.19	平17(2005). 4.19	
	成均館大学校	平17(2005). 6.13	平17(2005). 6.13	
	東国大学校	平17(2005). 6.20	平17(2005). 6.20	
	高麗大学校	平17(2005). 8.17	平17(2005). 8.17	
全南大学校	平17(2005).10.26	平17(2005).10.26		
中央大学校	平19(2007). 7.17	平19(2007). 7.17		
シンガポール	シンガポール大学		平13(2001). 4.30	
	シンガポールマネジメント大学	平16(2004). 8.17	平16(2004). 8.17	
タイ	チュロンコン大学	平 6(1994). 5.30	平15(2003). 7. 3	
	マヒドン大学	平14(2002). 8. 2	平14(2002). 8. 2	
	タマサート大学	平15(2003). 9.30	平15(2003). 9.30	
タイ	泰日工業大学	平19(2007). 8. 1		
	中山大学	昭59(1984).11.12		
中国	華南理工大学	昭60(1985). 6.25	平 8(1996). 1.10	
	華南農業大学	昭60(1985). 6.25		
	北京大学	昭60(1985).12.25 平17(2005).3.24改訂	平19(2007). 6.18	
	吉林大学	昭61(1986).10. 4	平18(2006).12.30	
	新疆師範大学	昭61(1986).11.27	平 7(1995). 9.18	
	北京師範大学	昭61(1986).12.22		
	清華大学	平 元(1989).11.27	平 7(1995). 9.29	
	中国科学技術大学	平 7(1995).10.26	平18(2006). 6.27	
	四川大学	平13(2001).10.25		
	浙江大学	平14(2002). 3.18	平14(2002). 3.18	
	上海交通大学	平14(2002). 9.29	平14(2002). 9.29	
	復旦大学	平15(2003). 9.22	平15(2003). 9.22	
	中国人民大学	平16(2004). 6.18	平16(2004). 6.18	
	南京大学	平16(2004).10.25	平16(2004).10.25	
	香港大学		平13(2001). 4.16	
	香港中文大学		平13(2001). 4.23	
	北京航空航天大学	平17(2005). 3.28	平17(2005). 3.28	
	西安交通大学	平17(2005). 4.27	平17(2005). 4.27	
	東北師範大学	平18(2006). 4.28	平18(2006). 4.28	
	同済大学	平19(2007). 9.17	平19(2007). 9.17	
武漢大学	平20(2008). 1.25	平20(2008). 1.25		
南開大学	平20(2008). 1.30	平20(2008). 1.30		
華中科技大学	平20(2008). 4.16	平20(2008). 4.16		
台湾	国立台湾大学		平13(2001). 4.18	
	工業技術研究院	平19(2007).12.21		
バングラデシュ	グラミンコミュニケーションズ	平19(2007). 7.12		
フィリピン	フィリピン大学	平16(2004). 8.11	平16(2004). 8.11	
	アテネオ デ マニラ大学	平16(2004).11. 8	平15(2003). 6.30	
マレーシア	マラヤ大学	平19(2007). 8. 8	平19(2007). 8.08	
中東	イラン	テヘラン大学	平19(2007).10.26	平19(2007).10.26
アフリ	エジプト	カイロ大学	平20(2008). 4. 1	平20(2008). 4.01

- 歴代総長/運営組織
- 役員等/経営協議会委員
- 教育研究評議会評議員
- 沿革
- 学府・研究院制度について
- 大学の組織
- 部局長等
- 教育研究組織
- 学生定員及び在籍学生数
- 入学状況
- 学位取得者数等
- 学部卒業・大学院修了後の状況
- 教職員等
- 社会との連携
- 国際交流
- 収入・支出
- グローバルCOEプログラム土地・建物
- 伊都キャンパス
- 建物配置図及び部局所在地
- 諸施設
- 案内図

国名等	大学等	学術交流協定 締結年月日	学生交流協定(覚書) 締結年月日	
ヨーロッパ	アイスランド	アイスランド大学	平18(2006).12. 6	
	英国	マンチェスター大学	平 4(1992).11. 4	平11(1999).10. 1
		パーミンガム大学	平 5(1993).11. 9	平13(2001). 1. 8
		グラスゴー大学	平 6(1994). 1. 6	平16(2004). 3. 8
		シェフィールド大学	平16(2004).12.21	平16(2004).12.21
		ニューカッスル・アポン・タイン大学	平17(2005). 2. 6	平17(2005). 2. 6
		ブリストル大学		平12(2000).10. 5
		ロンドン大学アジア・アフリカ学院	平18(2006).11.27	平18(2006).11.27
	オランダ	ライデン大学	平18(2006).12. 7	平18(2006).12. 7
	スウェーデン	ウプサラ大学	平17(2005). 3.24	平17(2005). 3.24
		スウェーデン王立工科大学	平18(2006). 9.18	平18(2006). 9.18
	ドイツ	ストックホルム大学	平19(2007). 1. 8	平19(2007). 1. 8
		ルートヴィヒ・マクシミリアン大学	昭59(1984). 1.30	平 7(1995). 4.10
		ハノーバー獣医科大学	昭63(1988). 9. 1	
		ハノーバー大学	平 元(1989). 2.20	
		ミュンヘン工科大学	平16(2004). 6.26	平16(2004). 6.26
	フランス	ホーエンハイム大学	平16(2004). 9.22	平16(2004). 9.22
		ボルドー第一・第二・第三・第四大学・国立化学物理学院・国立電子情報科学学院・建築景観学院	昭56(1981). 2. 4 平17(2005).2.4改訂	※下記欄外参照
		エクスマルセイユ第一大学(プロヴァンス大学)	平17(2005). 4. 8	平17(2005). 4. 8
ストラスブールコンソーシアム(3機関)			平11(1999).10. 1	
グルノーブルコンソーシアム(4機関)			平11(1999).10. 1	
エコール ナショナル スーペリウール ド テクニック アヴァンセ			平16(2004). 3.17	
エコール ノーマル スーペリウール ド カシャン			平16(2004). 3.19	
エコール スーペリウール デレクトリシテ			平16(2004). 3.26	
ベルギー	エコール ポリテクニク		平16(2004). 3.30	
	ルーヴァン・カトリック大学	昭59(1984). 1.25	平 9(1997).10. 1	
ロシア	レウヴェン・カトリック大学	昭59(1984). 2.14	平 8(1996). 9.27	
	サハリン国立総合大学	平18(2006).11.27	平18(2006).11.27	
北米	サンクトペテルブルグ大学	平19(2007).10.26	平19(2007).10.26	
	アメリカ合衆国	アラバマ大学	昭58(1983). 11.7	
		ハワイ大学	平 4(1992). 7.17	
		コーネル大学	平 9(1997). 9.18	
		ジョージア大学	平14(2002). 4. 1	平14(2002). 4. 1
		カリフォルニア大学デービス校	平16(2004).12.22	
		ワシントン大学		平 6(1994).10. 3
		★ プリンストン大学		平 7(1995). 5.10
		ライス大学		平 7(1995).10. 1
		ミシガン大学	平19(2007).10.26	平 7(1995).10. 1
		デューク大学 (入学料・検定料のみ)		平 8(1996).11. 7
		ウィスコンシン大学マディソン校工学部		平 8(1996).12. 9
		ベレア大学		平12(2000). 3. 7
		イエール大学 (入学料・検定料のみ)		平12(2000). 3.13
		グローブシティ大学		平12(2000). 3.15
	ケンヨン大学		平12(2000). 8. 1	
	カリフォルニア大学ロサンゼルス校	平19(2007). 5.31		
	カナダ	トロント大学		平13(2001). 5.23
		クイーンズ大学		平13(2001). 5.23
中南米	チリ	チリカトリック大学	平17(2005). 8.22	平17(2005). 8.22
	ブラジル	リオデジャネイロ連邦大学	平19(2007). 5. 2	平19(2007). 5. 2
		サンパウロ大学	平19(2007). 8. 9	平19(2007). 8. 9
	メキシコ	グアダハラ自治大学	昭58(1983).12.20	
メキシコ国立自治大学		平17(2005). 4.23	平17(2005). 4.23	
オセ	クイーンズランド大学	平 5(1993).12.15	平 7(1995). 3.31	
	シドニー大学	平18(2006). 5. 1	平18(2006). 5. 1	
	オーストラリア国立大学	平18(2006). 7.19		
その他	国連機関	国際連合大学高等研究所	平20(2008). 3.18	
	計	(25ヶ国・地域)96機関	(25ヶ国・地域)108機関	

★印の大学は、授業料不徴収協定を締結していない大学。

※ボルドー第一・第二・国立化学物理学院・国立電子情報科学学院 平18(2006). 2. 6  
ボルドー建築景観学院 平18(2006). 2. 6 ボルドー第四大学 平18(2006). 3. 2  
ボルドー第三大学 平18(2006). 6.21

### 国際共同研究室 (Associated International Laboratory(LIA)協定)

協力分野	大学等	締結年月日
磁場核融合研究	九州大学, フランス国立科学研究センター(CNRS), プロヴァンス大学, 核融合科学研究所, 大阪大学	平19(2007).10.22

### COE形成のための交流協定

国名等	機関名	協定締結年月日
フィンランド	フィンランド国立技術研究センター	平20(2008). 1.14
英国	インペリアルカレッジロンドン	平20(2008). 1.21
フランス	ボルドー大学	平20(2008). 1.30
ドイツ	ヴェストファーレン・ヴィルヘルム大学(ミュンスター大学) 法学部情報メディア法研究所	平20(2008). 2. 7

歴代総長/  
運営組織

役員等/  
経営協議会  
委員

教育研究評  
議会評議員

沿革

学府・研究  
院制度に  
ついて

大学の組織

部長等

教育研究  
組織

学生定員  
及び在籍  
学生数

入学状況

学位取得  
者数等

学部卒業  
大学院修了  
後の状況

教職員等

社会との  
連携

国際交流

収入・支出

グローバル  
COE  
プログラム  
土地建物

伊部  
キャンパス

建物配置図  
及び  
局所在地

諸施設

案内図

■部局間交流協定

(平成20年5月1日現在)

国名等	大学・学部等	締結部局	学術交流協定 締結年月日	学生交流協定(覚書) 締結年月日
インド	インドプラズマ研究所	応	平13(2001). 2.26	
	インドネシア大学歯学部	歯	平2(1990). 4.23	
	インドネシア大学理学部	理	平3(1991). 6.7	
インドネシア	バンドン工科大学	工・シ情・総	平13(2001). 1.24	平18(2006). 4.26
	インドネシア科学院生物学研究センター	博物館	平16(2004). 3.12	
	ポゴール農科大学	農	平20(2008). 2.26	平20(2008). 2.26
韓国	韓国科学技術院	工・総	平2(1990).12.4	平7(1995). 9.26
	韓国海洋研究所	応	平5(1993). 9.15	
	順天大学校農科大学	農	平6(1994).12.23	平7(1995). 9.30
	釜慶大学校工科大学	工・シ情・総・機	平12(2000).12.28	平14(2002). 8.5
	韓国エネルギー研究院	機・総	平13(2001). 7.4	
	韓国海洋大学校海洋科学技術大学・工科大学	工・シ情・総・応	平13(2001).12.26	
	嶺南大学校薬学大学	薬	平14(2002). 2.20	平14(2002). 2.20
	東西大学校	芸術工	平15(2003). 2.17	平17(2005). 7.27
	公州大学校特殊教育大学院	人環	平16(2004). 3.3	平16(2004). 3.3
	サムソン生命公益財団サムソンソウル病院	病院	平16(2004). 3.8	
	釜慶大学校自然科学大学	理	平17(2005). 4.14	平19(2007). 3.7
	嶺南大学校工科大学	工・シ情・総	平18(2006). 7.18	平18(2006). 7.18
	仁濟大学校医科大学	医	平19(2007). 3.9	
	釜慶大学校人文社会科学大学	比	平19(2007).10.22	平19(2007).10.22
	韓国高等科学院数学部門	数理	平19(2007).11.22	
	江陵大学校歯科大学	歯	平20(2008). 2.15	
	東西大学校日本研究センター	韓セ	平20(2008). 3.17	
国民大学校(建築大学)	芸	平20(2008). 3.18	平20(2008). 3.18	
スリランカ	ケラニヤ大学理学部	理	平15(2003). 6.23	平18(2006). 7.6
	コンケン大学薬学部	薬	平9(1997).12.26	平9(1997).12.26
タイ	チェンマイ大学薬学部	薬	平18(2006). 1.27	平18(2006). 1.27
	ナレスアン大学薬学部	薬	平18(2006).10.26	平18(2006).10.26
	チェンマイ大学農学部	農	平20(2008). 3.7	
	カセサート大学農学部・カンペンセン農学部・農業工学部・林学部・水産学部	農	平20(2008). 4.8	平20(2008). 4.8
ア ジ ア	西安建築科技大学(旧西安冶金建築学院)	工・総	昭57(1982). 7.16	
	中国協和医科大学	医	昭59(1984). 3.8	
	南昌大学医学院(旧江西医学院)	医	昭59(1984).12.11	
	中国医科大学	医	昭59(1984).12.24	
	北京工商大学	経	昭60(1985). 5.17	
	中国薬科大学	薬	昭60(1985).10.11	
	山東科技大学	理・機	昭60(1985).12.11	
	暨南大学文学院	文	昭61(1986). 4.5	
	大連理工大学	理・工・総	昭62(1987). 7.1	
	南昌大学医学院口腔医学系(旧江西医学院口腔医学系)	歯	昭62(1987).11.11	
	華東師範大学教育科学学院	育	昭63(1988).10.10	
	原子力工業省西南物理研究所	応	平元(1989). 1.12	
	北京語言大学(旧北京語言文化大学)	言	平3(1991). 1.9	
	哈爾濱医科大学	生医	平4(1992). 7.21	
	雲南農業大学	農	平5(1993).11.4	
	中南林業科技大学(旧中南林学院)	農	平5(1993).11.5	
	西南農業大学	農	平6(1994). 4.20	平11(1999). 4.7
香港大学法学部	法	平7(1995). 9.27		
南京林業大学	農	平8(1996). 5.13	平8(1996).12.20	
廈門大学化学化工学院	工・総	平8(1996).12.6		
西北農林科技大学(西北農業大学)	農	平9(1997).10.9	平10(1998). 1.18	
北京科技大学	工・シ情・総	平9(1997).11.27		
中国科学院プラズマ物理研究所	応	平11(1999). 9.6		
第四軍医大学	医	平12(2000). 2.23		
瀋陽薬科大学	薬	平13(2001). 9.7	平13(2001). 9.7	
南京理工大学機械工程学院	芸術工	平14(2002).11.22		
中国科学院水利部水土保持研究所	農	平15(2003). 8.9		
上海大学外国語学院	人環	平16(2004). 1.27		
上海社会科学院法学研究所	法	平16(2004). 6.4		
中国農業科学院農業資源・農業区画研究所	農	平16(2004).12.24	平16(2004).12.24	
華東政法学院	法	平17(2005). 1.11	平17(2005). 1.11	
華東師範大学歴史系	人文・文	平17(2005). 8.8	平19(2007). 1.17	
山東大学東方考古研究センター	人文・文	平17(2005). 8.20		
山東大学法学院	法	平18(2006). 6.5	平18(2006). 6.5	
中国科学院生態環境研究センター	理・工・総・農・応・先導	平18(2006). 6.23	平18(2006). 6.23	
東北大学工商管理学院	経	平18(2006). 7.5	平18(2006). 7.5	
西南政法大学	法	平18(2006).11.28	平18(2006).11.28	
東北財形大学MBA学院	経	平19(2007). 3.10	平19(2007). 3.10	
中国科学院化学研究所	理・工・総・農・先導	平19(2007). 3.28	平19(2007). 3.28	
山東大学歴史文化学院	文	平19(2007). 5.1	平19(2007). 5.1	
大連理工大学管理学院	経	平19(2007).10.10	平19(2007).10.10	
中国国家海洋局第1海洋研究所	応	平20(2008). 4.11		
台湾	国立台湾大学図書館	図	平15(2003).10.31	
	台湾国立中央大学地球科学院	理	平17(2005).10.12	平17(2005).10.12
	国立台湾海洋大学	農	平19(2007). 3.1	平19(2007). 3.1
バングラデシュ	パンガバンドウ・シェイク・ムジブル・ラーマン農業大学	農	平14(2002). 3.13	
	バングラデシュ農業大学	農	平16(2004).10.30	
ベトナム	カントー大学農学部	農	平5(1993).11.5	
	ハノイ農業大学	農	平5(1993).11.5	平11(1999).10.6
	ノンラム大学	農	平15(2003). 3.3	
マレーシア	タイゲン農林大学	農	平20(2008). 2.28	
	ブトラ・マレーシア大学	農	平6(1994). 4.20	
	マレーシアサラワク大学資源科学技術学部	農	平13(2001). 3.21	
モンゴル	モンゴル医科大学歯学部	歯	平12(2000).10.4	

国名等	大学・学部等	締結部局	学術交流協定 締結年月日	学生交流協定(書害) 締結年月日	
中近東	イスラエル	テクニオン・イスラエル工科大学	総・シ情・工	平11(1999). 2. 8	
	エジプト	タンタ大学工学部	シ情・工・総・応・機	平14(2002).10.12	
アフ	ザンビア	ザンビア大学鉱山学部	工	平18(2006). 8.10	
	チュニジア	スファックス大学理学部	数理	平19(2007). 6. 4	
アイスランド	レイキャイク大学	法	平16(2004).12.30	平16(2004).12.30	
	イタリア	ミラノ工科大学	芸術工	平14(2002). 2.28	平14(2002). 2.28
英国	ケンブリッジ大学東洋学部	文	平10(1998). 6.30	平10(1998). 6.30	
	ハートフォードシャー大学自然科学学部	農	平10(1998).12.22	平11(1999). 3. 8	
	ケンブリッジ大学ペンブロークカレッジ	言	平12(2000).10.16		
	ロイヤル・カレッジ・オブ・アート建築デザイン学部	芸術工	平15(2003). 6.30		
	ロイヤル・カレッジ・オブ・アート ヘレン・ハムリン・リサーチセンター	芸	平16(2004). 3.24		
	ロイヤル・カレッジ・オブ・アート ヘレン・ハムリン・リサーチセンター	USI	平18(2006). 5.19		
オランダ	ラフバラー大学理学部	芸	平19(2007).11.28		
スウェーデン	アムステルダム大学法学部	法	平 7(1995). 9.11	平 7(1995). 9.11	
	ルンド大学工学部	工・総	平 5(1993). 5.25	平 5(1993). 8.26	
スペイン	ルンド大学工学部	芸術工	平15(2003). 8.18		
	アリカンテ大学科学部	機・総	平12(2000). 9.13		
スロベニア	カタルーニャ工科大学	芸術工	平15(2003). 6.23		
チェコ共和国	ノヴァゴリツァ工科大学	総・工	平12(2000). 1.26	平12(2000). 1.26	
	オストラバ工科大学	工・シ情・総	平20(2008). 4.28	平20(2008). 4.28	
ドイツ	ゲオルグ・アウグスト・グッティンゲン大学数学部	数理	平10(1998). 8.11	平10(1998). 8.11	
	マックス・プランク研究所プラズマ物理研究所	総・理・工・シ情・応・機	平15(2003). 3.26		
	カールスルーエ造形大学	芸術工	平15(2003). 7.24	平16(2004). 7. 7	
	ハノーバー大学機械工学部	工・シ情・総		平 8(1996). 9.27	
	デュースブルグ・エッセン大学土木工学部,理工学部,生物・地理学部,化学部	工・農・芸・シ情・総・応・先導	平17(2005). 3.10	平17(2005). 3.10	
	シュトゥットガルト大学数学・物理学部	理	平17(2005). 4. 4	平17(2005). 4. 4	
	ダルムシュタット科学技術大学デザイン学部	芸	平19(2007).10.10	平19(2007).10.10	
	カールスルーエ大学工学部	総	平19(2007).10.17	平19(2007).10.17	
	カールスルーエ大学数学学部	数理	平19(2007).11.13		
	ハンガリー	L. エトボシ大学理学部	理	平 3(1991). 5.23	
フランス	センメルワイス大学薬学部	薬	平16(2004). 1.29	平16(2004). 1.29	
	センメルワイス大学体育・スポーツ科学部,大学院スポーツ科学研究科	健セ・人環	平17(2005). 9.20		
	ランス・マネジメント・スクール	経		平12(2000). 9. 5	
	パリ・ラ・ヴィレット建築大学	芸	平16(2004). 6.28	平16(2004). 6.28	
ブルガリア	リール科学技術大学	総・先導・応・工・シ情・理	平17(2005). 4. 1	平17(2005). 4. 1	
	パリ南大学遺伝学微生物学研究所	農	平18(2006). 9. 4		
	国立トゥールーズ電子電気情報流体工学院	工・シ情・総	平18(2006). 9.29	平18(2006). 9.29	
	国立応用科学院リヨン校	工・シ情・総	平19(2007).10.26	平19(2007).10.26	
	ボルドー政治学院	法	平19(2007).12.25	平19(2007).12.25	
	ジュシュー数学研究所	数理	平20(2008). 1.29		
ポーランド	ソフィア医科大学歯学部	歯	平18(2006). 6. 7		
ロシア	バルナ医科大学歯学部	歯	平18(2006). 6. 9		
	スタンスロースタジック鉱山冶金大学 非鉄金属学部	機・総	平12(2000).12.21		
	ロシア科学アカデミー太平洋研究所	理	平11(1999). 2.22		
	ロシア科学アカデミー宇宙物理学・電波伝播研究所	理	平11(1999). 3.27		
	ロシア科学アカデミー宇宙物理学・超高層大気物理学研究所	理	平11(1999). 4. 6		
	クルチャトフ研究所核融合研究所	応	平12(2000).12.11		
	ロシア科学アカデミーシベリア支部宇宙物理・超高層大気物理学研究所	宙空	平16(2004). 4.26		
	ラブレソフ流体力学研究所	応	平16(2004). 6.29		
	ロシアレーザー物理研究所	総	平18(2006). 3.10		
	極東水文気象研究所	応	平18(2006).11. 8		
デンマーク	モスクワ工科大学	数理	平20(2008). 2.20		
アメリカ合衆国	デンマーク工科大学COM	総	平19(2007). 3.23		
	ハーネマン大学医学部	医	昭59(1984). 4.30		
	マサチューセッツ大学工学部,自然科学部	工・総	昭62(1987). 5.21		
	カリフォルニア州立ポリテクニク大学ポモナ校	芸術工	平 2(1990). 6. 7	平 2(1990). 6. 7	
	ケンタッキー大学応用エネルギー研究センター	機	平 5(1993). 6.23		
	ヴァージニア工科大学	工・総	平 6(1994). 4. 6	平 6(1994). 4. 6	
	ワシントン大学工学部	シ情・工・総	平 7(1995). 6. 1		
	ペンシルバニア州立大学エネルギー燃料研究センター	機	平 9(1997). 3.20		
	コロンビア大学法学大学院	法	平10(1998). 6.25	平10(1998). 6.25	
	シカゴ大学放射線科カートロスマン放射線像研究所	医学部	平12(2000).12.12		
	カリフォルニア大学サンディエゴ校物理科学部,工学部,スクリプス海洋研究所	総・応・理・工・シ情・先導	平16(2004). 4. 5		
	ニューヨーク大学ロースクール	法	平18(2006). 3.17	平18(2006). 3.17	
カナダ	トロント大学オンタリオ教育研究所	育	昭59(1984). 6.27		
	マギル大学工学部	工・総	昭61(1986). 3.24		
	ビクトリア大学法学部	法	平 9(1997). 4. 4	平 9(1997). 4. 4	
	カルガリー大学医学部	医	平13(2001).11.19		
中南米	トロント大学図書館	図	平19(2007).12.25		
ブラジル	バナマ大学歯学部	歯	平17(2005).10.28		
メキシコ	パウリスタ総合大学	農	昭58(1983). 6.14		
オセアニア	ヌエボレオン州立自治大学	農	平19(2007). 6.11	平19(2007). 6.11	
	オーストラリア	モナシュ大学法学部,人文社会学部	法	平 8(1996). 6.14	平10(1998). 1.20
	オーストラリア I P S 電波 宇宙予報サービスセンター	理	平 9(1997). 3.24		
ニュージーランド	チャールズ・ダーウィン大学教育・保健・科学部	理	平18(2006). 5.16		
	ウェリントン・ビクトリア大学法学部	法	平 9(1997). 1.30	平 9(1997). 1.30	
計			(36ヶ国・地域)158機関	(22ヶ国・地域)66機関	

(注)締結部局名に芸術工とあるのは、九州芸術工科大学が締結した交流協定のうち、部局間交流協定として引き継ぐもの

環太平洋韓国研究 コンソーシアム協定	ソウル大学国際大学院韓国研究センター,高麗大学民族文化研究院,ICIL(韓国研究学研究所,ハワイ大学韓国研究学研究所,オーストラリア国立大学韓国研究センター,北京大学韓国研究センター,復旦大学韓国研究センター,延世大学韓国研究センター,ハーバード大学韓国研究センター,ロンドン大学SOAS韓国学センター,九州大学韓国研究センター,ブリディッシュ・コロニア大学韓国研究センター	韓セ	平18(2006).10.10	
-----------------------	---------------------------------------------------------------------------------------------------------------------------------------------------------------------------------------------	----	-----------------	--

学生交流協定(コレージュ・ドクトラル(日仏共同博士課程))			(平成20年5月1日現在)
国名等	大学等	締結年月日	
ヨーロッパ	フランス	コレージュ・ドクトラル加盟機関	平14(2002). 9.13

備考:コンソーシアム形式の学生交流(仏国側加盟:54機関 日本側加盟:34機関)

- 歴代総長/運営組織
- 役員等/経営協議会委員
- 教育研究評議会評議員
- 沿革
- 学府・研究院制度について
- 大学の組織
- 部局長等
- 教育研究組織
- 学生定員及び在籍学生数
- 入学状況
- 学位取得者数等
- 学部卒業・大学院修了後の状況
- 教職員等
- 社会との連携
- 国際交流
- 収入・支出
- グローバルCOEプログラム土地建物
- 伊都キャンパス
- 建物配置図及び部局所在地
- 諸施設
- 案内図



■学生の海外留学状況

(平成19年度)

部局等名	文	育	法	経	理	医	歯	薬	工	芸工	農	21 ポ	比 文	人 環	法 務	数 理	シ ス 生	シ 情	総 理 工	合計
韓国	2	2	1	1		14	1						3							24
中国	4		2	5						2	1	3							1	18
シンガポール			1	1							1			1						4
タイ						1			1											2
ウズベキスタン															1					1
バングラデシュ																				0
アイルランド																			1	1
イギリス	11	1	5	2	2	7	2	1	8	1	7	3								50
スウェーデン			1		1			1	2			1				1				8
ドイツ	2	2	2						2		10	1		3					3	25
スイス										1										1
フランス	6			1	1					1			1	2					2	14
ベルギー														3						3
ポルトガル													1							1
アメリカ合衆国	3	1	4	4		4			6	3	4	3	1	1					4	38
カナダ	1			1		8								1					1	12
オーストラリア			1							1	1									3
ニュージーランド	1									2										3
メキシコ												1								1
スペイン	1								1											2
イタリア	1											1								2
マレーシア										3	1									4
オーストリア						1														1
マルタ共和国										1										1
計	32	6	17	15	4	35	3	2	20	14	27	12	5	13	0	1	0	0	13	219

■給費別外国人留学生数

(平成20年5月1日現在)

部局等名	文	育	法	経	理	医	歯	薬	工	芸工	農	21 ポ	言 文	比 文	人 環	数 理	シ ス 生	シ 情	総 理 工	生 医 研	応 力 研	情 基 セ	健 セ	留 セ	合計	
国費留学生	3		31	18	7	14	7	3	69	13	56			14	9	4	4	12	26	1				26	317	
政府派遣				1					23		2															26
私費留学生	37	8	68	70	34	49	16	16	107	105	85	4	1	109	63	4	14	67	25			2	2	3	56	945
福岡県費									2	1					1											4
計	40	8	99	89	41	63	23	19	201	119	143	4	1	123	73	8	18	79	51	1	2	2	3	82	1,292	

■課程別外国人留学生数

(平成20年5月1日現在)

部局等名	文	育	法	経	理	医	歯	薬	工	芸工	農	21 ポ	言 文	比 文	人 環	数 理	シ ス 生	シ 情	総 理 工	生 医 研	応 力 研	情 基 セ	健 セ	留 セ	合計	国費
学部学生	5	7	1	12	9	10	8	4	58	10	8	4													136	31
大学院学生 修士課程	6		27	33	15	1		1	31	45	24			47	34	5		19	9						297	38
大学院学生修士課程 (特別コース・プログラム)			34								27														61	24
大学院学生 専門職学位課程				3		1									1										5	
大学院学生 博士課程	15		13	11	14	42	15	11	42	33	44			48	25	2	16	35	13						379	115
大学院学生博士課程 (特別コース・プログラム)			5						34		28							22							89	69
研究生	4		11	22		8		2	12	20	8		1	23	12	1	2	21	5	1	2	2	3	1	161	14
専修生									1																1	
聴講生								1																	1	
特別研究学生	2								12	11	2			1	1			4	2						24	
特別聴講学生	8	1	8	8	3	1			9		2			3										2	56	
科目等履修生									2					1											3	
日本語研修生																								20	20	20
日本語・日本文化 研修生																								18	18	6
短期留学プログラム (J. T. W.) 学生																								41	41	
計	40	8	99	89	41	63	23	19	201	119	143	4	1	123	73	8	18	79	51	1	2	2	3	82	1,292	317
	24	6	54	48	24	29	10	8	51	51	77	4	0	83	41	2	8	13	13	1	1	0	1	42	591	114

※下段は、女子学生数(内数)

歴代総長/  
運営組織

役員等/  
経営協議会  
委員

教育研究評  
議会評議員

沿革

学府・研究  
院制度に  
ついて

大学の組織

部長等

教育研究  
組織

学生定員  
及び在籍  
学生数

入学状況

学位取得  
者数等

学部卒業・  
大学院修了  
後の状況

教職員等

社会との  
連携

国際交流

収入・支出

グローバル  
COE  
プログラム  
土地・建物

伊都  
キャンパス

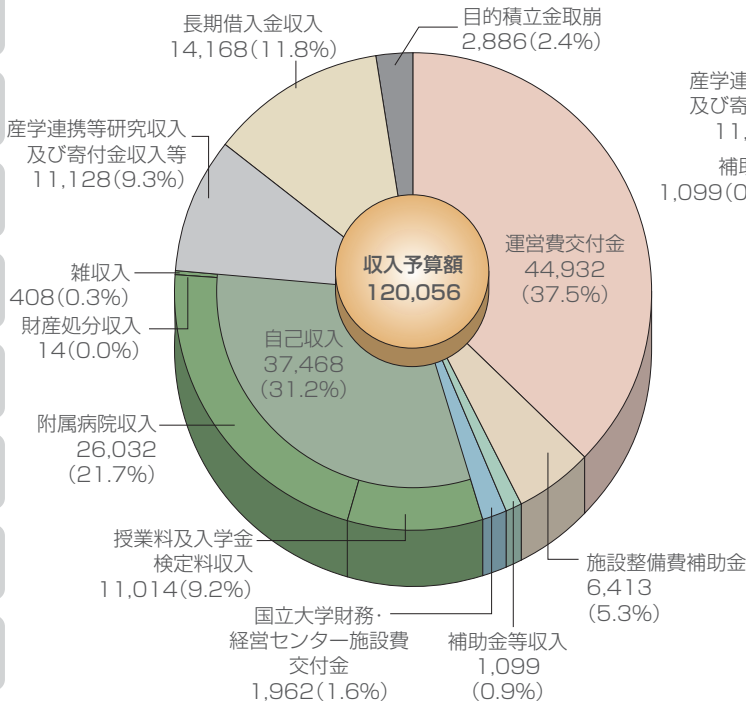
建物配置図  
及び  
部局所在地

諸施設

案内図

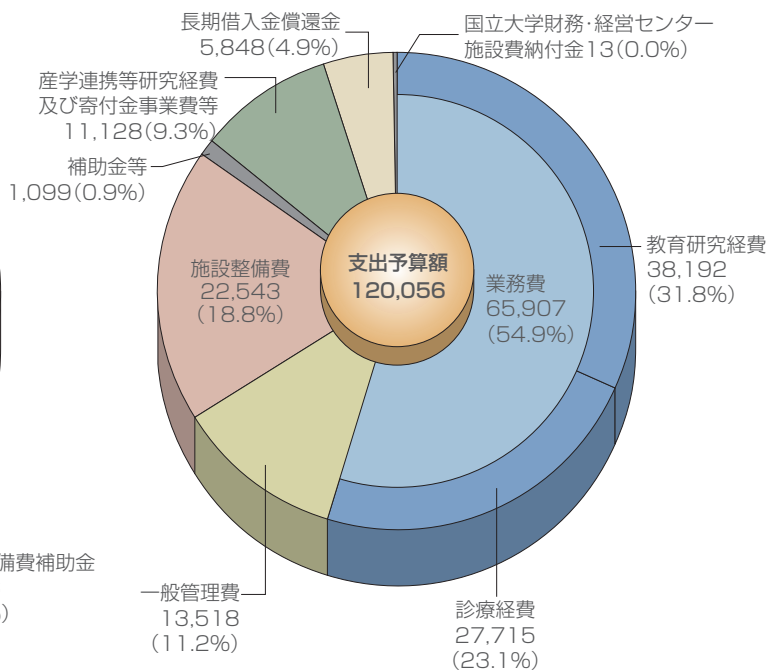
■平成20年度収入・支出予算

収入



(単位:百万円)

支出



(単位:百万円)

■科学研究費補助金

(平成19年度)

種 目	件 数	金額[直接経費](千円)	金額[間接経費](千円)
特別推進研究	2	77,400	23,220
特定領域研究	159	1,031,951	0
若手研究S	1	11,500	3,450
若手研究A	35	226,740	68,022
若手研究B	289	377,484	0
萌芽研究	130	188,180	0
若手研究(スタートアップ)	42	55,160	0
特別研究促進費(基盤C相当)	2	4,000	0
学術創成研究費	1	81,600	24,480
基盤研究S	18	266,003	79,800
基盤研究A	65	674,303	202,290
基盤研究B	297	1,376,770	413,030
基盤研究C	386	497,189	149,157
特別研究員奨励費	228	211,061	0
特別研究員奨励費(外国人)	59	55,600	0
奨励研究	14	9,760	0
計	1,728	5,144,701	963,449

※研究成果公開促進費は除く

■寄附金収入

(平成19年度)

区 分	件 数	金額(千円)
受入総数	3,511	3,043,494

備考/8寄附講座分を含む

■産学連携等研究収入

(平成19年度)

区 分	件 数	金額(千円)	備 考
受託研究	560	7,935,635	
共同研究	579	2,121,431	
その他	3,456	366,720	病理組織検査・病理解剖・動物飼育管理・研究員等・研修登録医等・臨床受託研究料(治験)(間接経費を含む)
計	4,595	10,423,786	

■グローバルCOEプログラム

(平成20年7月1日現在)

分野名	拠点のプログラム名称	採択年度
生命科学	「個体恒常性を担う細胞運命の決定とその破綻」	平成19年度
化学, 材料科学	「未来分子システム科学」	平成19年度
数学, 物理学, 地球科学	「マス・フォア・インダストリ教育研究拠点」	平成20年度
学際, 複合, 新領域	「新炭素資源学」	平成20年度

■土地・建物

(平成20年4月1日現在)

区分	土地 (㎡)	建物 (㎡)		備考	
		建面積	延面積		
箱崎地区	本部	46,765	125,169	箱崎地区工学系跡施設, 保存図書館, 留学生センター, 情報基盤研究開発センターを含む	
	図書館	3,405	13,852		
	文・教育・法・経済学部	11,912	31,688		
	理学部	11,053	34,151		
	工学部	5,510	11,665		
	農学部	16,503	44,355	健康科学センター(箱崎分室)を含む	
	その他	5,718	17,619	旧研究所, 学生寮, 学生集会所, 宿舍等	
	小計	455,312	100,866	278,499	
病院地区	313,745	83,330	329,876	医・歯・薬学部・学府・研究院, 生体防御医学研究所, 九州大学病院	
六本松地区	88,513	15,983	46,865	比較社会文化学府・研究院, 言語文化研究院, 高等教育総合開発研究センター, 田島学生寄宿舍	
筑紫地区	257,334	31,556	80,923	総合理工学府・研究院, 応用力学研究所, 先導物質化学研究所, 健康科学センター	
大橋地区	63,058	14,990	47,084	芸術工学部・学府・研究院, 井尻学生寄宿舍, 国際交流会館, 弥永宿舍	
伊都地区	1,547,976	49,624	159,780	伊都キャンパス	
別府地区	100,217	7,772	17,501	生体防御医学研究所, 九州大学病院, 宿舍等	
計	2,826,155	304,121	960,528		
その他	農学部附属農場	396,670	10,324	10,875	高原農業実験実習場を含む
	福岡演習林	4,813,493	2,561	3,541	
	早良実習場	324,749	87	87	
	宮崎演習林	29,161,474	1,287	1,811	人吉試験地及び宿舍を含む
	北海道演習林	37,152,419	985	1,466	北海道演習林宿舍を含む
	その他	275,553	17,480	50,325	
合計	74,950,513	336,845	1,028,633		

歴代総長／運営組織

役員等／経営協議会委員

教育研究評議会評議員

沿革

学府・研究院制度について

大学の組織

部長等

教育研究組織

学生定員及び在籍学生数

入学状況

学位取得者数等

学部卒業大学院修了後の状況

教職員等

社会との連携

国際交流

収入・支出

グローバルCOEプログラム土地・建物

伊都キャンパス

建物配置図及び部局所在地

諸施設

案内図



伊都地区

■工学系地区

工学研究院 工学府 工学部 システム情報科学研究院  
 システム情報科学府 先導物質化学研究所 超伝導システム科学研究センター  
 水素利用技術研究センター 水素材料先端科学研究センター  
 未来化学創造センター 理系図書館I

〒819-0395 福岡市西区大字元岡744番地  
 〒819-0395は、九州大学伊都地区専用の郵便番号ですので、  
 差出郵便物の所在地の記載を省略できます。

■Big orange(ビッグオレンジ)

TEL 092-802-2300  
 郵便番号及び住所は上記と同じ。



0 25 50 100 200 500

移転スケジュール

移転人数合計18.7千人(実数)

時 期	第Ⅰステージ 2005~2007	第Ⅱステージ 2008~2011	第Ⅲステージ 2012~2019
伊都キャンパスへの移転	工学系Ⅰ,Ⅱ 理系図書館Ⅰ  【約5.2千人】	全学教育,比較社会文化, 言語文化,数理学研究院, 理学部数学科,理系図書館Ⅱ, 高等教育開発推進センター 他  【約5.6千人】 基幹整備及び 新手法による整備	理学系(H26) 情報基盤研究開発センター(H27) 中央図書館(H29) 文系(H29,H30) 農学系・その他(H31)  【約7.9千人】
	←(用地再取得2013年完了)→		

- 歴代総長/運営組織
- 役員等/経営協議会委員
- 教育研究評議会評議員
- 沿革
- 学府・研究院制度について
- 大学の組織
- 部長等
- 教育研究組織
- 学生定員及び在籍学生数
- 入学状況
- 学位取得者数等
- 学部卒業・大学院修了後の状況
- 教職員等
- 社会との連携
- 国際交流
- 収入・支出
- グローバルCOEプログラム土地・建物
- 伊都キャンパス
- 建物配置図及び部局所在地
- 諸施設
- 案内図



- |                                                                                                                                                                                                                                                           |                                                                                                                                                                                                                                                                                            |                                                                                                                                                                                                                                                         |
|-----------------------------------------------------------------------------------------------------------------------------------------------------------------------------------------------------------------------------------------------------------|--------------------------------------------------------------------------------------------------------------------------------------------------------------------------------------------------------------------------------------------------------------------------------------------|---------------------------------------------------------------------------------------------------------------------------------------------------------------------------------------------------------------------------------------------------------|
| <ul style="list-style-type: none"> <li>1 ウェスト4号館</li> <li>2 ウェスト3号館</li> <li>3 ウェスト2号館</li> <li>4 工学系実験施設群</li> <li>5 農学研究院分室</li> <li>6 水素ステーション</li> <li>7 水素利用技術研究センター</li> <li>8 水素材料先端科学研究センター</li> <li>9 超高压電子顕微鏡棟</li> <li>10 先端物質化学研究所</li> </ul> | <ul style="list-style-type: none"> <li>11 循環型社会システム工学研究センター</li> <li>12 超伝導システム科学研究センター</li> <li>13 低温センター(伊都地区センター)</li> <li>14 エネルギーセンター</li> <li>15 学生支援施設</li> <li>16 理系図書館</li> <li>17 西講義棟</li> <li>18 石のアート QIAO(チャオ)</li> <li>19 ビッグどら(食堂・売店・本屋)</li> <li>20 生物多様性保全ゾーン</li> </ul> | <ul style="list-style-type: none"> <li>21 あかでみづらんたん</li> <li>22 先進航空宇宙工学実験棟</li> <li>23 船舶海洋性能工学実験棟</li> <li>24 衛星通信実験棟</li> <li>25 ビッグオレンジ(情報発信拠点)</li> <li>26 給水センター</li> <li>27 ドミトリーI(学生寄宿舎)</li> <li>28 守衛所</li> <li>29 加速器・ビーム応用科学センター</li> </ul> |
|-----------------------------------------------------------------------------------------------------------------------------------------------------------------------------------------------------------------------------------------------------------|--------------------------------------------------------------------------------------------------------------------------------------------------------------------------------------------------------------------------------------------------------------------------------------------|---------------------------------------------------------------------------------------------------------------------------------------------------------------------------------------------------------------------------------------------------------|

- ← 入口
- 🍴 食堂
- P 駐車場
- A ATM
- 売 売店
- 本 本屋
- IN 車輛入口
- OUT 車輛出口
- バス停

### ウェスト3、4号館

- ◆工学府(教育組織) / 物質創造工学、物質プロセス工学、材料物性工学、化学システム工学、機械科学、知能機械システム、航空宇宙工学、建設システム工学、都市環境システム工学、海洋システム工学、地球資源システム工学、エネルギー量子工学
- ◆工学研究院(研究組織) / 化学工学、応用化学、材料工学、機械工学、航空宇宙工学、建築デザイン、環境都市、海洋システム工学、エネルギー量子工学
- ◆工学部(教育研究組織) / 物質科学工学、機械航空工学、地球環境工学、エネルギー科学
- ◆西部地区自然災害資料センター、工学部等事務部

### ウェスト2号館

- ◆工学府(教育組織) / 建設システム工学、都市環境システム工学、海洋システム工学、地球資源システム工学、エネルギー量子工学
- ◆工学研究院(研究組織) / 建設デザイン、環境都市、海洋システム工学、地球資源システム工学、エネルギー量子工学
- ◆工学部(教育研究組織) / 電気情報工学、地球環境工学、エネルギー科学
- ◆システム情報科学府(教育組織) / 情報理学、知能システム学、情報工学、電気電子システム工学、電子デバイス工学
- ◆システム情報科学研究院(研究組織) / 情報理学、知能システム学、情報工学、電気電子システム工学、電子デバイス工学、超電導科学
- ◆システムLSI研究センター

歴代総長 / 運営組織

役員等 / 経営協議会 委員

教育研究評議会評議員

沿革

学府・研究院制度について

大学の組織

部長等

教育研究組織

学生定員及び在籍学生数

入学状況

学位取得者数等

学部卒業・大学院修了後の状況

教職員等

社会との連携

国際交流

収入・支出

グローバルCOEプログラム土地建物

伊都キャンパス

建物配置図及び部局所在地

諸施設

案内図

箱崎地区

理系地区

本部(事務局)  
 附属図書館  
 理学府  
 数理学府  
 システム生命科学府  
 生物資源環境科学府  
 理学研究院  
 数理学研究院  
 農学研究院  
 理学部  
 農学部  
 情報基盤研究開発センター  
 生物環境調節センター  
 熱帯農学研究センター  
 アイソトープ総合センター

留学生センター  
 総合研究博物館  
 システムLSI研究センター  
 宙空環境研究センター  
 韓国研究センター  
 超高压電子顕微鏡室  
 特殊廃液処理施設  
 大学文書館  
 ベンチャー・ビジネス・ラボラトリー  
 アドミッションセンター  
 バイオアーキテクチャーセンター  
 アジア総合政策センター  
 低温センター  
 産業技術数理解センター  
 健康科学センター箱崎分室  
 言語文化研究院箱崎分室

〒812-8581 福岡市東区箱崎6丁目10-1 TEL092-642-2111(番号案内)  
 〒812-8581は、九州大学箱崎地区専用の郵便番号ですので、差出郵便物の所在地の記載を省略できます。

工学系地区 ①～⑥ ⑧～⑫は下側□を参照

① 建築学(人間環境学府・人間環境学研究院(都市・建築学部門))

旧工学系地区 (伊都キャンパスへ移転しています。)

- ① 旧工学府・工学研究院・工学部
- ② 旧工学部本館(建設デザイン部門、環境都市部門、エネルギー量子工学部門)
- ③ 旧工学部二号館
- ④ 旧工学部三号館(地球資源システム工学部門)
- ⑤ 旧工学部四号館(環境都市部門、建設デザイン部門)
- ⑥ 旧工学部五号館(海洋システム工学部門、航空宇宙工学部門)
- ⑧ 旧工学部六号館(エネルギー量子工学部門)
- ⑨ 旧応用化学(分子)
- ⑩ 旧航空工学
- ⑪ 旧応用化学(機能)
- ⑫ 旧システム情報科学府・システム情報科学研究院(知能システム学部門、情報工学部門、電気電子システム工学部門、電子デバイス工学部門)

理系地区 (伊都キャンパスへ移転しています。)

- ⑬ 理学部三号館(システム情報科学府・システム情報科学研究院・情報理学部門)

理系地区

- ⑬ 弓道場
- ⑭ 箱崎地区プール
- ⑮ テニスコート
- ⑯ 創造パビリオン
- ⑰ ベンチャー・ビジネス・ラボラトリー
- ⑱ 総合研究博物館
- ⑲ 附属図書館記録資料館書庫
- ⑳ アドミッションセンター
- ㉑ 大学文書館
- ㉒ 大学評価情報室
- ㉓ 言語文化研究院箱崎分室
- ㉔ 先導物質化学研究所
- ㉕ 附属図書館記録資料館産業経済資料部門
- ㉖ ユーザーサイエンス機構(USI)
- ㉗ キャリア支援センター
- ㉘ 本部事務局(本部第一庁舎)
- ㉙ 本部事務局(本部第二庁舎)
- ㉚ 産業技術数理解センター

理系地区

- ⑳ 創立五十周年記念講堂
- ㉑ ファカルティクラブ
- ㉒ 地蔵森・工学部創立75周年記念庭園
- ㉓ 箱崎理系地区21世紀交流プラザⅠ
- ㉔ 加速器・ビーム応用科学センター ガンマ線照射施設
- ㉕ 情報統括本部(情報基盤研究開発センター)
- ㉖ 特殊廃液処理施設
- ㉗ 学際教育・研究交流棟リセウム悠遠
- ㉘ アイソトープ総合センター

理系地区

- ④⑩ 理学府・理学研究院・理学部
- ④⑪ 理学部本館(地球惑星科学部門、生物科学部門、数理学府・数理学研究院)
- ④⑫ 理学部二号館(物理学部門、化学部門、地球惑星科学部門)先導物質化学研究所
- ④⑬ 理学部三号館(生物科学部門、数理学府・数理学研究院)
- ④⑭ 理学部四号館(数理学府・数理学研究院・理学部)
- ④⑮ 数理学府・数理学研究院
- ④⑯ 宙空環境研究センター
- ④⑰ 低温センター(箱崎地区センター)・極低温実験室
- ④⑱ 韓国研究センター
- ④⑲ 健康科学センター箱崎分室
- ④⑳ 留学生センター
- ④㉑ 国際ホール
- ④㉒ 国際交流部・国際交流推進室・海外大学ランチオフィス
- ④㉓ システム生命科学府
- ④㉔ 箱崎理系地区21世紀交流プラザⅡ
- ④㉕ 留学生センター分室
- ④㉖ 理学研究院附属工場
- ④㉗ 原子核実験室
- ④㉘ アジア総合政策センター



- 歴代総長/運営組織
- 役員等/経営協議会委員
- 教育研究評議会評議員
- 沿革
- 学府・研究院制度について
- 大学の組織
- 部局長等
- 教育研究組織
- 学生定員及び在籍学生数
- 入学状況
- 学位取得者数等
- 学部卒業・大学院修了後の状況
- 教職員等
- 社会との連携
- 国際交流
- 収入・支出
- グローバルCOEプログラム土地建物
- 伊都キャンパス
- 建物配置図及び部局所在地
- 諸施設
- 案内図

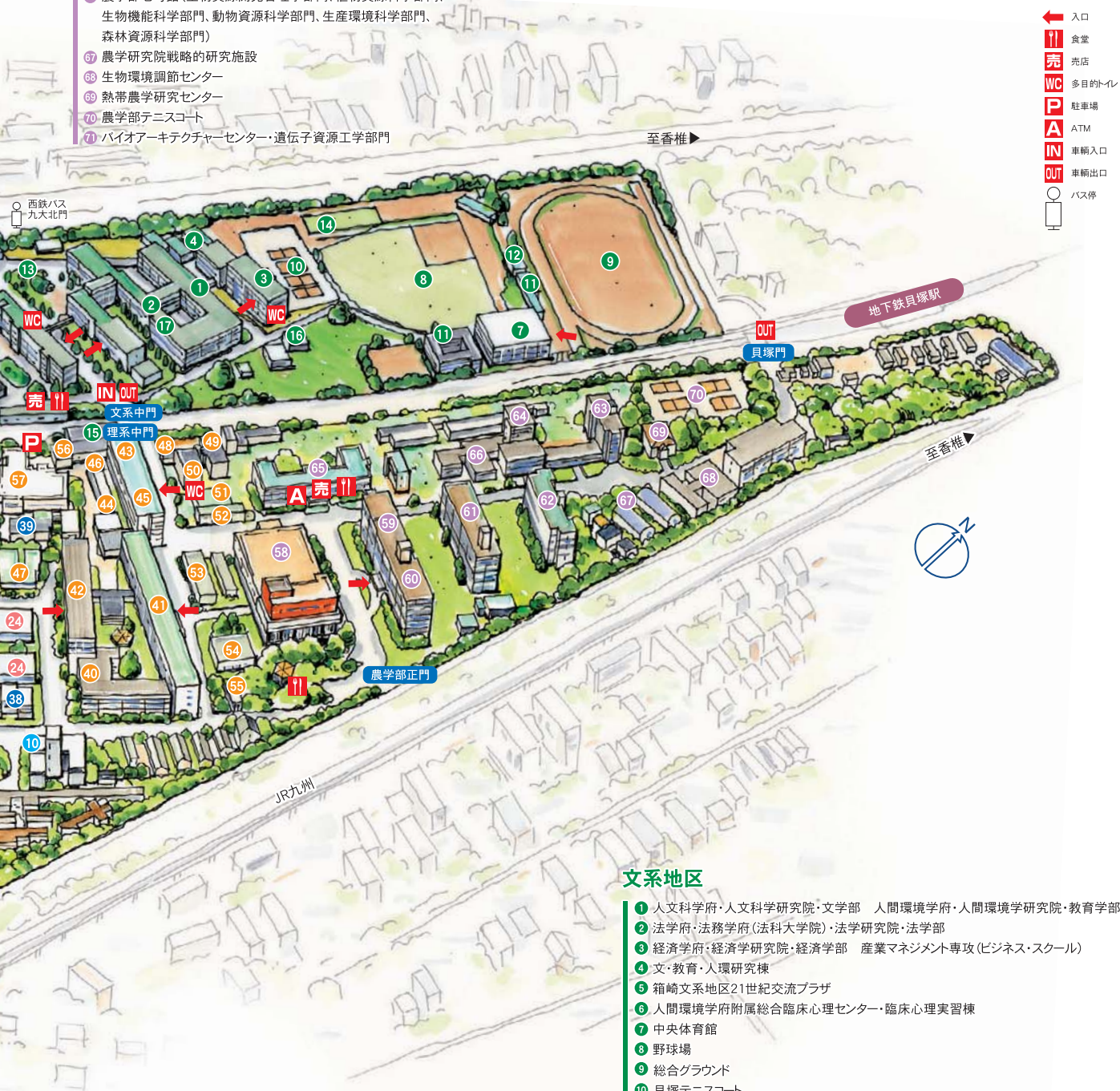
理系地区

- 63 附属図書館
- 59 生物資源環境科学府・農学研究院・農学部
- 60 農学部一号館(生物資源開発管理科学部門、植物資源科学部門、生物機能科学部門、動物資源科学部門、農業資源経済学部門)
- 61 農学部二号館(生産環境科学部門、森林資源科学部門)
- 62 農学部三号館(生物機能科学部門、動物資源科学部門、森林資源科学部門)
- 63 農学部四号館(生物機能科学部門)
- 64 農学部五号館(生物資源開発管理部門、植物資源科学部門、生物機能科学部門、遺伝子資源工学部門)
- 65 農学部六号館(生物資源開発管理科学部門、遺伝子資源工学部門)
- 66 農学部七号館(生物資源開発管理科学部門、植物資源科学部門、生物機能科学部門、動物資源科学部門、生産環境科学部門、森林資源科学部門)
- 67 農学研究院戦略的研究施設
- 68 生物環境調節センター
- 69 熱帯農学研究センター
- 70 農学部テニスコート
- 71 バイオアーキテクチャーセンター・遺伝子資源工学部門

文系地区

- |                                       |                             |                        |                     |
|---------------------------------------|-----------------------------|------------------------|---------------------|
| 人文科学府<br>人間環境学府<br>法学府<br>法務学府(法科大学院) | 経済学府<br>人文科学研究院<br>人間環境学研究院 | 法学研究院<br>経済学研究院<br>文学部 | 教育学部<br>法学部<br>経済学部 |
|---------------------------------------|-----------------------------|------------------------|---------------------|

〒812-8581 福岡市東区箱崎6丁目19-1 TEL092-642-2111(番号案内)  
 〒812-8581は、九州大学箱崎地区専用の郵便番号ですので、差出郵便物の所在地の記載を省略できます。



文系地区

- 1 人文科学府・人文科学研究院・文学部 人間環境学府・人間環境学研究院・教育学部
- 2 法学府・法務学府(法科大学院)・法学研究院・法学部
- 3 経済学府・経済学研究院・経済学部 産業マネジメント専攻(ビジネス・スクール)
- 4 文・教育・人環研究棟
- 5 箱崎文系地区21世紀交流プラザ
- 6 人間環境学府附属総合臨床心理センター・臨床心理実習棟
- 7 中央体育館
- 8 野球場
- 9 総合グラウンド
- 10 貝塚テニスコート
- 11 課外活動共用施設
- 12 トレーニング室
- 13 庭園
- 14 洋弓場
- 15 法科大学院講義棟
- 16 就職情報室
- 17 文系合同図書室

歴代総長/  
運営組織

役員等/  
経営協議会  
委員

教育研究評  
議会評議員

沿革

学府・研究  
院制度に  
ついて

大学の組織

部局長等

教育研究  
組織

学生定員  
及び在籍  
学生数

入学状況

学位取得  
者数等

学部卒業  
大学院修了  
後の状況

教職員等

社会との  
連携

国際交流

収入・支出

グローバル  
COE  
プログラム  
土地建物

伊都  
キャンパス

建物配置図  
及び  
部局所在地

諸施設

案内図

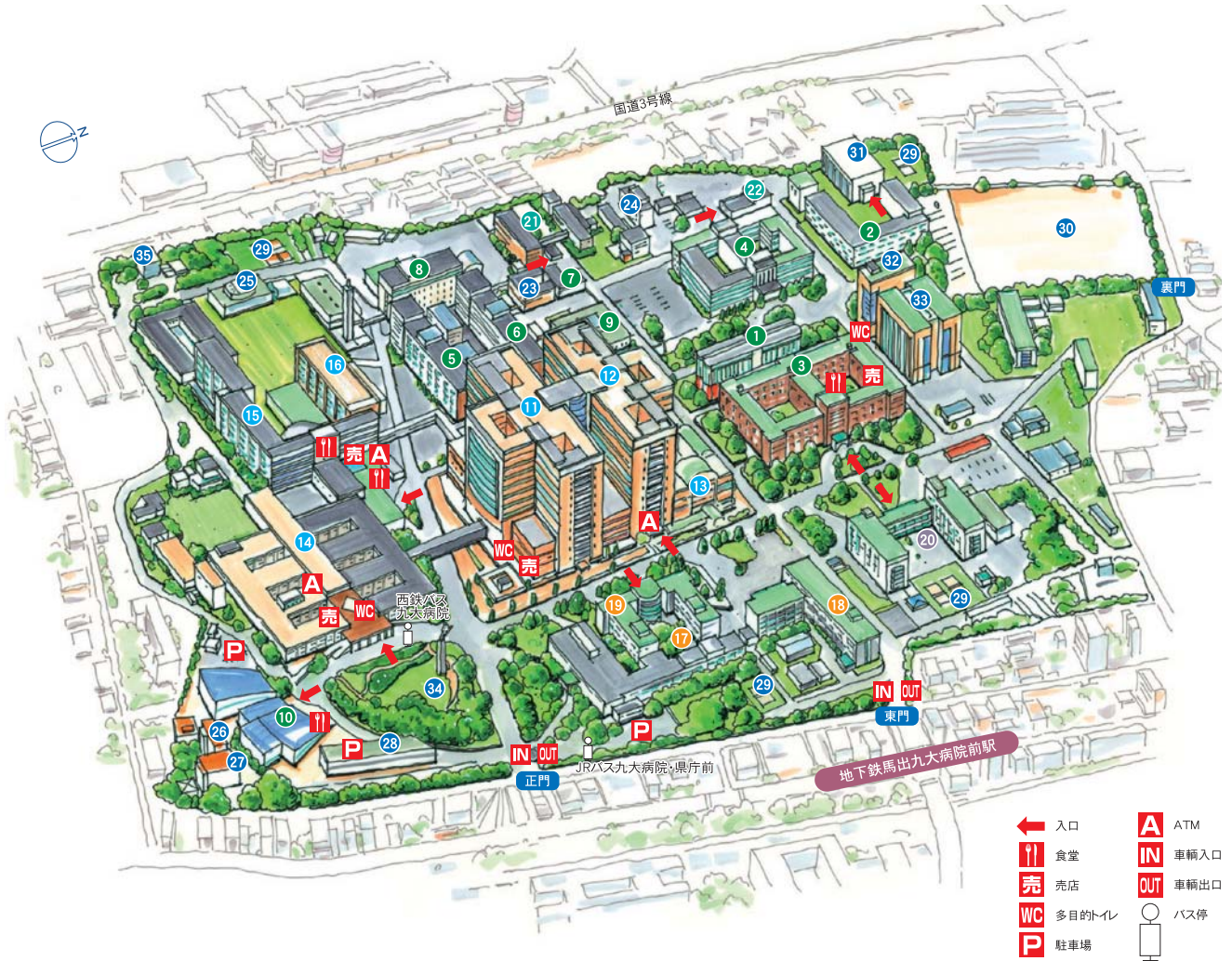
# 建物配置図及び部局所在地

## 病院地区

医学系学府 医学研究院 医学部 生体防御医学研究所  
 歯学府 歯学研究院 歯学部 医学部・歯学部・生体防御医学研究所附属病院(九州大学病院)  
 薬学府 薬学研究院 薬学部

〒812-8582 福岡市東区馬出3丁目1-1 TEL092-641-1151(代表)

※〒812-8582は、九州大学病院地区専用の郵便番号ですので、差出郵便物の所在地の記載を省略できます。



- |                                                                                                                                                                                                                                                                                           |                                                                                                                                                                                                                                                                                                                                    |                                                                                                                                                                                                                                                                                                |                                                                                                            |
|-------------------------------------------------------------------------------------------------------------------------------------------------------------------------------------------------------------------------------------------------------------------------------------------|------------------------------------------------------------------------------------------------------------------------------------------------------------------------------------------------------------------------------------------------------------------------------------------------------------------------------------|------------------------------------------------------------------------------------------------------------------------------------------------------------------------------------------------------------------------------------------------------------------------------------------------|------------------------------------------------------------------------------------------------------------|
| <ul style="list-style-type: none"> <li>1 総合研究棟</li> <li>2 医学部保健学科</li> <li>3 医学部基礎研究A棟</li> <li>4 医学部基礎研究B棟</li> <li>5 医学部臨床研究棟A棟</li> <li>6 医学部臨床研究棟B棟</li> <li>7 医学系学府医療経営管理学専攻・<br/>生体防御医学研究所附属感染防御研究センター</li> <li>8 医学研究院附属動物実験施設</li> <li>9 附属図書館医学分館</li> <li>10 医学部百年講堂</li> </ul> | <ul style="list-style-type: none"> <li>11 九州大学病院南棟(新病院第Ⅰ期棟)</li> <li>12 九州大学病院北棟(新病院第Ⅱ期棟)</li> <li>13 新病院第Ⅲ期棟(建設中)</li> <li>14 九州大学病院外来診療棟・中央診療棟</li> <li>15 九州大学病院中央病棟</li> <li>16 九州大学病院ウエストウイング棟</li> <li>17 歯学府・歯学研究院・歯学部</li> <li>18 歯学研究院棟本館</li> <li>19 歯学部臨床研究棟</li> <li>20 薬学府・薬学研究院・薬学部</li> <li>21 生体防御医学研究所</li> </ul> | <ul style="list-style-type: none"> <li>22 生体防御医学研究所附属遺伝情報実験センター</li> <li>23 医療系統合教育研究センター</li> <li>24 アイソトープ総合センター病院地区実験室</li> <li>25 コージェネ棟</li> <li>26 外国人研究員等宿泊施設</li> <li>27 同窓会館</li> <li>28 外来用駐車場</li> <li>29 テニスコート</li> <li>30 運動場</li> <li>31 体育館</li> <li>32 コラボ・ステーションⅠ</li> </ul> | <ul style="list-style-type: none"> <li>33 コラボ・ステーションⅡ</li> <li>34 医学部創立75周年記念庭園</li> <li>35 納骨塚</li> </ul> |
|-------------------------------------------------------------------------------------------------------------------------------------------------------------------------------------------------------------------------------------------------------------------------------------------|------------------------------------------------------------------------------------------------------------------------------------------------------------------------------------------------------------------------------------------------------------------------------------------------------------------------------------|------------------------------------------------------------------------------------------------------------------------------------------------------------------------------------------------------------------------------------------------------------------------------------------------|------------------------------------------------------------------------------------------------------------|

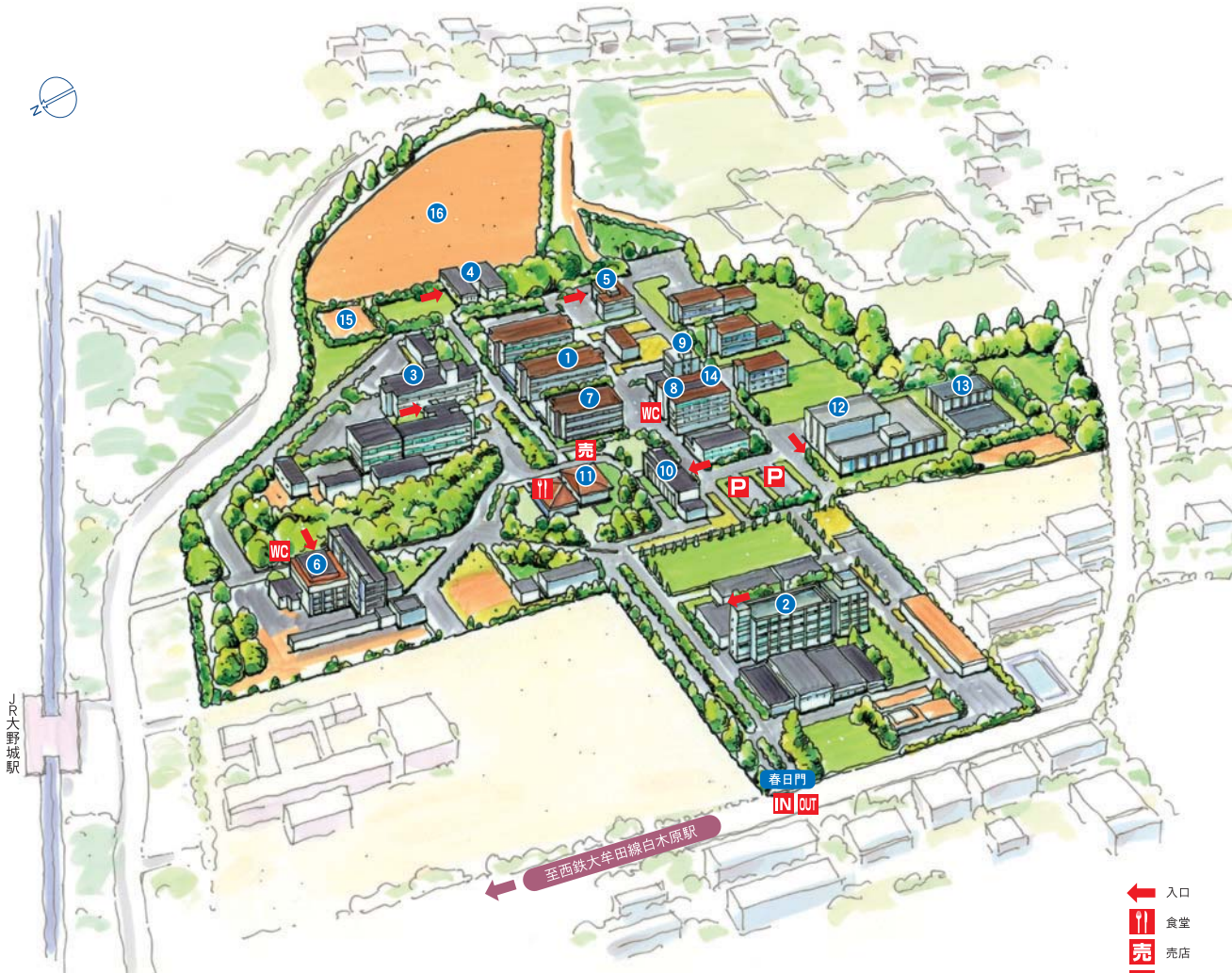
- 歴代総長／運営組織
- 役員等／経営協議会委員
- 教育研究評議会評議員
- 沿革
- 学府・研究院制度について
- 大学の組織
- 部長等
- 教育研究組織
- 学生定員及び在籍学生数
- 入学状況
- 学位取得者数等
- 学部卒業・大学院修了後の状況
- 教職員等
- 社会との連携
- 国際交流
- 収入・支出
- グローバルCDEプログラム土地建物
- 伊都キャンパス
- 建物配置図及び部局所在地
- 諸施設
- 案内図

筑紫地区

総合理工学府 先導物質化学研究所 産学連携センター  
 総合理工学研究院 健康科学センター 電離気体実験施設  
 応用力学研究所 中央分析センター

〒816-8580 春日市春日公園6丁目1番地 TEL092-583-7555(番号案内)

※〒816-8580は、九州大学筑紫地区専用の郵便番号ですので、差出郵便物の所在地の記載を省略できます。



- ① 総合理工学府・総合理工学研究院
- ② 応用力学研究所
- ③ 先導物質化学研究所
- ④ 健康科学センター
- ⑤ 中央分析センター
- ⑥ 産学連携センター
- ⑦ 炭素資源国際教育研究センター
- ⑧ 附属図書館筑紫分館
- ⑨ 電離気体実験施設
- ⑩ 共通管理棟
- ⑪ 福利厚生施設
- ⑫ クエスト実験棟
- ⑬ 電源棟
- ⑭ 総合研究棟 (C-CUBE)
- ⑮ テニスコート
- ⑯ 運動場

- ← 入口
- ≡ 食堂
- 売 売店
- WC 多目的トイレ
- P 駐車場
- IN 車輛入口
- OUT 車輛出口

- 歴代総長／運営組織
- 役員等／経営協議会委員
- 教育研究評議会評議員
- 沿革
- 学府・研究院制度について
- 大学の組織
- 部長長等
- 教育研究組織
- 学生定員及び在籍学生数
- 入学状況
- 学位取得者数等
- 学部卒業・大学院修了後の状況
- 教職員等
- 社会との連携
- 国際交流
- 収入・支出
- グローバルCOEプログラム土地建物
- 伊部キャンパス
- 建物配置図及び部局所在地
- 諸施設
- 案内図

## 六本松地区

比較社会文化学府 比較社会文化研究院 言語文化研究院 高等教育開発推進センター

〒810-8560 福岡市中央区六本松4丁目2-1 TEL092-726-4555(番号案内)

※〒810-8560は、九州大学六本松地区専用の郵便番号ですので、差出郵便物の所在地の記載を省略できます。



- ① 本館
- ② 一号館
- ③ 二号館
- ④ 三号館
- ⑤ 四号館
- ⑥ 五号館
- ⑦ 新一号館
- ⑧ 新四号棟
- ⑨ 大学院棟
- ⑩ 21世紀交流プラザ
- ⑪ 附属図書館六本松分館
- ⑫ 課外活動共用施設

- ⑬ 体育館・武道場
- ⑭ 学生会館
- ⑮ 学生集会所(亭々舎)
- ⑯ 学生厚生センター
- ⑰ 学生生活・修学相談室
- ⑱ 健康科学センター健康相談室
- ⑲ ブラウジングルーム
- ⑳ テニスコート
- ㉑ 運動場
- ㉒ プール
- ㉓ 青陵の泉

- ← 入口
- 🍴 食堂
- 🏪 売店
- 🚻 WC
- 🅑 多目的トイレ
- 🅐 駐車場
- 🚶 IN
- 🚶 OUT
- 🚏 バス停

### 六本松地区

比較社会文化学府・比較社会文化研究院  
 言語文化研究院  
 高等教育開発推進センター  
 理学研究院  
 数理学研究院  
 情報基盤研究開発センター  
 六本松地区事務部  
 学務部教育支援課

- 歴代総長／運営組織
- 役員等／経営協議会委員
- 教育研究評議会評議員
- 沿革
- 学府・研究院制度について
- 大学の組織
- 部局長等
- 教育研究組織
- 学生定員及び在籍学生数
- 入学状況
- 学位取得者数等
- 学部卒業・大学院修了後の状況
- 教職員等
- 社会との連携
- 国際交流
- 収入・支出
- グローバルCDEプログラム土地建物
- 伊都キャンパス
- 建物配置図及び部局所在地
- 諸施設
- 案内図

大橋地区

芸術工学府 芸術工学研究院 芸術工学部 感性融合創造センター

〒815-8540 福岡市南区塩原4丁目9番1号 TEL092-553-4400(番号案内)



大橋地区

芸術工学府・芸術工学研究院・芸術工学部  
感性融合創造センター

- 1 事務部
- 2 多次元デザイン実験棟(講堂)
- 3 情報基盤研究開発センター大橋分室
- 4 附属図書館芸術工学分館
- 5 8号館
- 6 産学連携センター  
デザイン総合部門
- 7 7号館

- 8 6号館
- 9 5号館
- 10 厚生施設棟  
(食堂・売店・健康科学センター大橋分室)
- 11 4号館
- 12 2号館
- 13 画像特殊棟
- 14 音響特殊棟

- 15 3号館
- 16 1号館
- 17 工作工房
- 18 環境実験棟
- 19 印刷実験棟
- 20 総合研究棟
- 21 環境適応研究実験施設
- 22 設備棟

- 23 車庫
- 24 守衛所
- 25 サークル共用施設
- 26 体育館
- 27 運動場
- 28 居住空間実験住宅

歴代総長/  
運営組織

役員等/  
経営協議会  
委員

教育研究評  
議会評議員

沿革

学府・研究  
院制度に  
ついて

大学の組織

部局長等

教育研究  
組織

学生定員  
及び在籍  
学生数

入学状況

学位取得  
者数等

学部卒業  
大学院修了  
後の状況

教職員等

社会との  
連携

国際交流

収入・支出

グローバル  
COE  
プログラム  
土地建物

伊都  
キャンパス

建物配置図  
及び  
部局所在地

諸施設

案内図



別府地区

九州大学生体防御医学研究所 九州大学病院別府先進医療センター

〒874-0838 大分県別府市大字鶴見字鶴見原4546 TEL0977-27-1600(代表)



別府地区

生体防御医学研究所  
別府先進医療センター

- ① 外来診療棟 (1階/事務室 2階/外来受付)
- ② 中央診療棟
- ③ 病棟
- ④ 理療棟
- ⑤ 研究棟
- ⑥ 視聴覚ホール
- ⑦ 図書室
- ⑧ 動物実験室

- ⑨ RI研究棟
- ⑩ 高エネルギー放射線治療棟
- ⑪ 看護師宿舎
- ⑫ 薫幸寮
- ⑬ MR検査室

- ← 入口
- 🍽️ 食堂
- 🏪 売店
- 🅑 駐車場
- 🅐 ATM
- 🚗 IN 車輛入口
- 🚗 OUT 車輛出口
- 🚏 バス停

- 歴代総長/運営組織
- 役員等/経営協議会委員
- 教育研究評議会評議員
- 沿革
- 学府・研究院制度について
- 大学の組織
- 部長等
- 教育研究組織
- 学生定員及び在籍学生数
- 入学状況
- 学位取得者数等
- 学部卒業・大学院修了後の状況
- 教職員等
- 社会との連携
- 国際交流
- 収入・支出
- グローバルCDEプログラム土地建物
- 伊都キャンパス
- 建物配置図及び部局所在地
- 諸施設
- 案内図

## ■その他の地区の部局等所在地

部 局 等	所 在 地	電 話 番 号	
農学研究院附属遺伝子資源開発研究センター	〒812-0061 福岡市東区筥松4-17-1	☎092-621-4991	
国際交流会館	留学生会館	〒813-0016 福岡市東区香椎浜4-5-7	☎092-681-3061
	井尻留学生会館	〒811-1302 福岡市南区井尻2-36-40	☎092-573-4946
西新プラザ	〒814-0002 福岡市早良区西新2-16-23	☎092-831-8104	
農学部附属演習林(早良実習場)	〒819-0055 福岡市西区生の松原1-23-2	☎092-881-0216	
農学部附属農場	〒811-2307 福岡県粕屋郡粕屋町大字原町111	☎092-612-2862	
農学部附属演習林(福岡演習林)	〒811-2415 福岡県粕屋郡篠栗町津波黒394	☎092-948-3101	
薬学府附属薬用植物園	〒811-2415 福岡県粕屋郡篠栗町津波黒394	☎092-947-0089	
生物資源環境科学府附属水産実験所	〒811-3304 福岡県福津市津屋崎2506	☎0940-52-0163	
理学研究院附属地震火山観測研究センター	〒855-0843 長崎県島原市新山2-5643-29	☎0957-62-6621	
理学府附属臨海実験所	〒863-2507 熊本県天草郡苓北町富岡2231	☎0969-35-0003	
九重研修所	〒879-4912 大分県玖珠郡九重町大字湯坪字八丁原600-1	☎0973-79-2617	
農学部附属農場(高原農業実験実習場)	〒878-0201 大分県竹田市久住町大字久住字4045-4	☎0974-76-1377	
農学部附属演習林(宮崎演習林)	〒883-0402 宮崎県東臼杵郡椎葉村大河内949	☎0983-38-1116	
農学研究院指宿試験地	〒891-0404 鹿児島県指宿市東方8886	☎0993-22-2471	
農学部附属演習林(北海道演習林)	〒089-3705 北海道足寄郡足寄町北5条1-85	☎01562-5-2608	
東京オフィス	〒100-0005 東京都千代田区丸の内2-2-3 丸の内仲通りビル7階713区	☎03-3211-8825	
大阪オフィス	〒530-0001 大阪府大阪市北区梅田1-3-1-600 大阪駅前第1ビル6階1-117号	☎06-4797-6280	
九州大学・芸術工学東京サイト	〒107-6205 東京都港区赤坂9-7-1ミッドタウンタワー5階・デザインハブ内	☎03-3408-9920	

## ■海外オフィス

部 局 等	所 在 地
ロンドン・オフィス	18 Heath Rise Kersfield Road, London SW15 3HF, U. K.
カリフォルニア・オフィス	560 S. Winchester Blvd. San Jose, CA 95128, USA
ミュンヘン・オフィス	Nikolaipplatz 1a 80802 Muenchen, Germany
ソウル・オフィス	NDN Energy, 626-9 Choji-dong. Danwon-ku, Ansan-city, Kyongki-do, 425-866, KOREA
北京事務所	北京市海淀区中関村南大街6号 鑄成大厦(鑄成ビル)20階2008号
バンコク・オフィス	101 Moo 2 Teprarak Rd, T. Bangsaothong Ging A.Bangsaothong, Samutprakarn 10540, Thailand
ワシントンD.C.・オフィス	4418 Ellicott Street NW, Washington, D.C. 20016, USA

歴代総長/  
運営組織役員等/  
経営協議会  
委員教育研究評  
議会評議員

沿革

学府・研究  
院制度に  
ついて

大学の組織

部局長等

教育研究  
組織学生定員  
及び在籍  
学生数

入学状況

学位取得  
者数等学部卒業  
大学院修了  
後の状況

教職員等

社会との  
連携

国際交流

収入・支出

グローバル  
COE  
プログラム  
土地・建物伊都  
キャンパス建物配置図  
及び  
部局所在地

諸施設

案内図

■教育研究施設

地区	名称	構造	面積	備考
箱崎	ベンチャー・ビジネス・ラボラトリー	S3	1,999	事務室, 研究室等
	リセウム悠遠	S2	769	コンピュータ室, ゼミ室, 研究室, 実験室等
	創造パビリオン	S2	546	インキュベータ室, セミナー室, ゼミナール室
病院	コラボステーションⅠ	SRC9	5,123	セミナールーム, 講義室, ラウンジ, 共同実験室, スタッフルーム, データ解析室, リフレッシュコーナー等
	コラボステーションⅡ	RC7	8,130	コミュニティラウンジ, セミナー室, 情報サロン, 共同実験室, 研究室, レンタルラボ, レンタルオフィス等
	総合研究棟(病院地区)	SRC9	12,054	講義室, セミナー室, リフレッシュコーナー, 共同研究室, 共同実験室等
筑紫	産学連携センター	RC3 RC6	1,999 3,600	レンタルラボ, 会議室(大会議室, 小会議室), 研修室, ミーティングルーム, 情報資料コーナー, 交流コーナー, 技術相談室, リフレッシュスペース, ラウンジ
	総合研究棟(筑紫地区)	SRC7	8,924	リフレッシュ交流コーナー, 実験室, 研究室等
大橋	総合研究棟(大橋地区)	RC4-1	1,030	研究室, マルチデジタルデザイン室, 多次元キャプチャ室等

■21世紀交流プラザ

箱崎	箱崎文系地区 21世紀交流プラザⅡ	S2	641	交流ラウンジ, 21世紀プログラム学生控室, 共通講義室 ヤングリーダーズプログラム学生学習室, 教官室等
	箱崎理系地区 21世紀交流プラザ	S2	595	交流ラウンジ, 講義室A・B, ITサロンA・B, 多目的ホール
	箱崎理系地区 21世紀交流プラザⅢ	S2	600	交流ラウンジ, 講義室1・2, 共通セミナー室等
六本松	六本松地区 21世紀交流プラザ	S2	522	学生学習室, 学生控室, チュートリアル室, 演習室等

■学生会館

六本松	学生会館	RC2	3,644	食堂, 会議室, 談話室, 集会室等
-----	------	-----	-------	--------------------

■サークル共用施設

箱崎	課外活動共用施設	RC3	2,174	学内サークル練習室等
六本松	課外活動施設	SR3	2,181	

- 歴代総長/  
運営組織
- 役員等/  
経営協議会  
委員
- 教育研究評  
議会評議員
- 沿革
- 学府・研究  
院制度に  
ついて
- 大学の組織
- 部長等
- 教育研究  
組織
- 学生定員  
及び在籍  
学生数
- 入学状況
- 学位取得  
者数等
- 学部卒業・  
大学院修了  
後の状況
- 教職員等
- 社会との  
連携
- 国際交流
- 収入・支出
- グローバル  
COE  
プログラム  
土地・建物
- 伊都  
キャンパス
- 建物配置図  
及び  
部局所在地
- 諸施設
- 案内図

■学内・学外合宿施設

箱崎	研修センター	RC3	397	主に体育系サークル
九重	九州大学九重研修所(山の家)	W1	397	九州大学学生, 教職員

■九州地区国立大学九重共同研修所

九重	宿泊棟	RC3	1,166	収容定員80人(宿泊棟) 九州地区国立大学学生, 教職員
	体育館	RC1	880	
	研修棟	RC2	704	

■課外活動施設

地区	施設	内容
箱崎	中央体育館, 陸上競技場, 野球場, 洋弓場, 弓道場, テニスコート16面, プール(25m) 第三学生集会所(三畏閣), 松涛錬成場, 学生各部控室等	
病院	体育館, 運動場, 弓道場, テニスコート11面, 合宿室, サークル共用室等	
六本松	体育館, 運動場, 弓道場, テニスコート7面, プール(25m), 学生集会所(亭々舎)	
筑紫	運動場, テニスコート4面等	
大橋	体育館, 運動場, テニスコート2面, 合宿室, サークル共用室等	
伊都	暫定グラウンド, テニスコート4面	
その他	ヨット艇庫(東区西戸崎), ボート艇庫(東区名島), 馬場(粕屋郡粕屋町)	

■学生寄宿舍等

地区	名称	構造	面積(m <sup>2</sup> )	備考
箱崎	松原寮	RC3,4	4,445	男子300人収容(うち留学生30人)
	貝塚寮	RC4	1,332	女子78人収容(うち留学生8人)
六本松	田島寮	RC4	4,279	男子240人収容(うち留学生36人)
伊都	ドミトリー I	RC10	5,569	男子女子254人収容(うち留学生100人)
香椎	国際交流 留学生会館	RC5	6,765	家族室30, 夫婦室30, 単身室140
	会館 インターナショナルレジデンス	RC3,8	2,405	留学生43室, 外国人研究者27室
大橋	井尻寮	RC4	2,515	男子110人収容(うち留学生5人)
	井尻留学生会館	RC5	1,633	留学生59室, 外国人研究者6室
病院	外国人研究員等宿泊施設	RC5	1,003	家族室2, 夫婦室3, 単身室14

■国際ホール・同窓会館

箱崎	国際ホール	RC1	393	大会議室, ロビー, 準備室
病院	同窓会館	RC3,1	1,049	大・小会議室, 多目的室, 附属小講堂

■健康科学センター

筑紫	筑紫地区研究棟	RC2	1,606	厚生施設棟の2階一部 ウエスト4号館3階の一部, ウエスト3号館3階の一部
箱崎	箱崎地区分室	RC1	325	
病院	病院地区分室	RC3	172	
大橋	大橋地区分室	RC4	299	
伊都	伊都地区分室	SRC10	191	

歴代総長/  
運営組織

役員等/  
経営協議会  
委員

教育研究評  
議会評議員

沿革

学府・研究  
院制度に  
ついて

大学の組織

部長等

教育研究  
組織

学生定員  
及び在籍  
学生数

入学状況

学位取得  
者数等

学部卒業  
大学院修了  
後の状況

教職員等

社会との  
連携

国際交流

収入・支出

グローバル  
COE  
プログラム  
土地・建物

伊都  
キャンパス

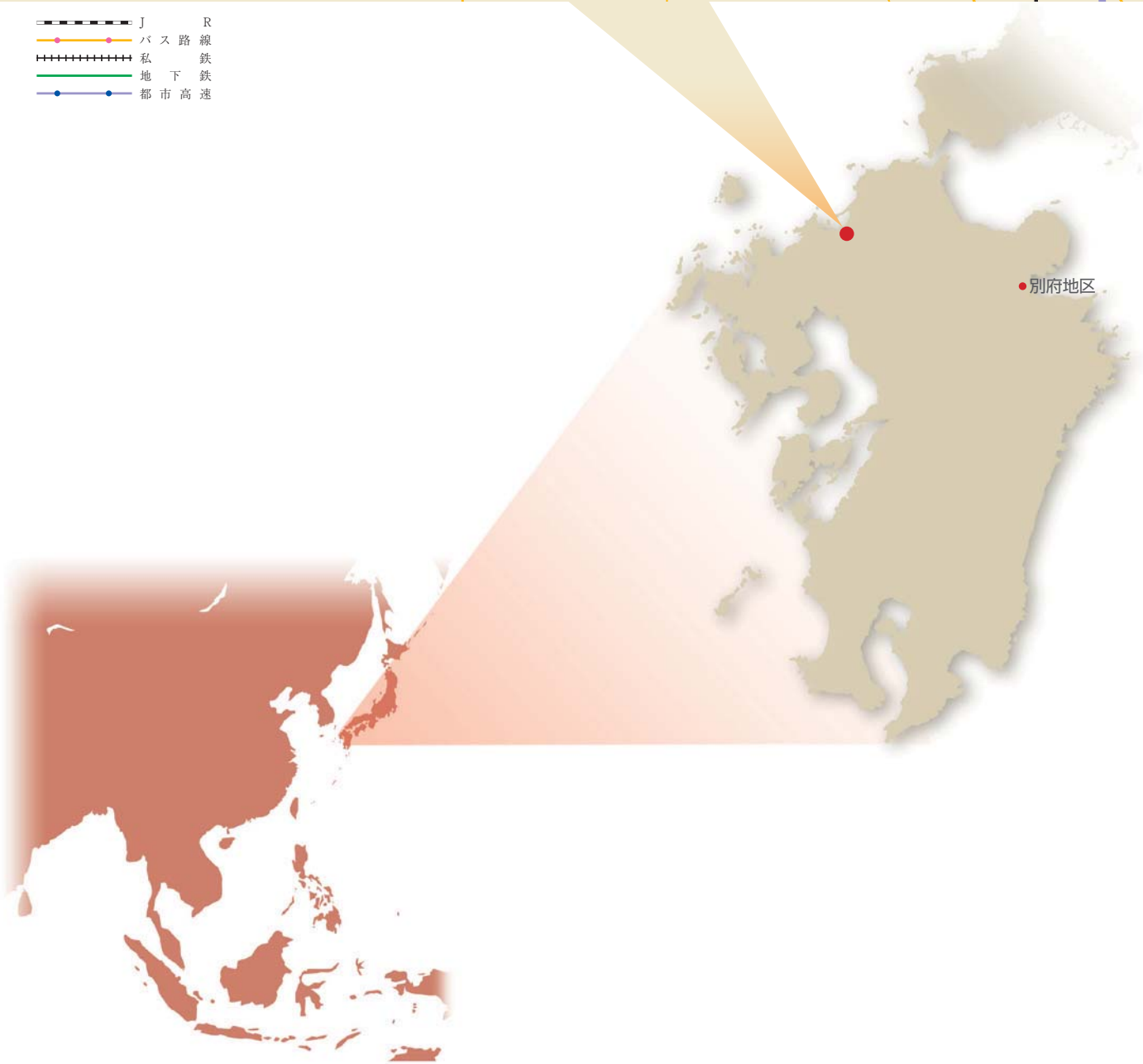
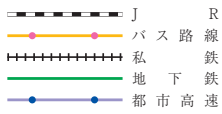
建物配置図  
及び  
部局所在地

諸施設

案内図

# 案内図

- 歴代総長／運営組織
- 役員等／経営協議会委員
- 教育研究評議会評議員
- 沿革
- 学府・研究院制度について
- 大学の組織
- 部局長等
- 教育研究組織
- 学生定員及び在籍学生数
- 入学状況
- 学位取得者数等
- 学部卒業・大学院修了後の状況
- 教職員等
- 社会との連携
- 国際交流
- 収入・支出
- グローバルCOEプログラム土地・建物
- 伊都キャンパス
- 建物配置図及び部局所在地
- 諸施設
- 案内図



2008年度

九州大学 概要

<http://www.kyushu-u.ac.jp/>