

## 九州大学伊都キャンパス福利厚生施設(食堂)

### ネーミングライツパートナー募集要項

国立大学法人九州大学(以下「本学」という。)では、本学及び地域の活性化に資するほか、民間事業者と連携する機会を拡大するとともに、新たな財源を確保し、健全で安定した財政基盤を確立することを目的として、本学が所有する施設のネーミングライツパートナーを以下のとおり募集します。

#### 1. 募集期間

令和8年7月1日(水)～令和8年12月25日(金)

ただし、上記期間内に応募がなかった場合は随時募集とし、毎月、前月末までの応募に対して選考を行いますので、契約開始希望日から少なくとも2か月前を目安として申請いただくようお願いいたします。

#### 2. 対象施設

九州大学伊都キャンパス福利厚生施設(食堂) 4ヶ所 ※別紙1、2参照

食堂名	設置場所	面積
①ビッグどら	伊都・ウエストゾーン	1,067㎡
②アグリダイニング	伊都・ウエストゾーン	337㎡
③ビッグスカイ	伊都・イーストゾーン	711㎡
④QASIS(クアシス)	伊都・センターゾーン	324㎡

#### 3. 契約希望条件

##### (1) ネーミングライツ料

食堂名	設置場所	金額(税抜)
①ビッグどら	伊都・ウエストゾーン	700万円
②アグリダイニング	伊都・ウエストゾーン	400万円
③ビッグスカイ	伊都・イーストゾーン	600万円
④QASIS(クアシス)	伊都・センターゾーン	300万円

※金額は目安であり、希望金額以下または以上での申し込みも可能

##### (2) ネーミングライツによる愛称設定期間

3年以上

##### (3) 愛称使用開始時期

ネーミングライツパートナーとの協議により決定します。

#### 4. 応募資格

ネーミングライツパートナーとしてふさわしい資力及び信用を備えた法人・自然人と法人格のない団体のすべてを対象とします。ただし、次の各号に掲げるものは、応募資格がないものとします。

- (1) 風俗営業等の規制及び業務の適正化等に関する法律(昭和23年法律第122号)第2条に規定する営業を営むもの及び当該営業に類する事業を行うもの
- (2) 暴力団(暴力団員による不当な行為の防止等に関する法律(平成3年法律第77号)第2条第2号に規定する暴力団をいう。)又はその構成員(暴力団の構成団体の構成員を含む。)並びに暴力団密接関係者若しくは暴力団の構成員でなくなった日から5年を経過しない者の統制下にあるもの
- (3) 貸金業法第2条第1項の規定による貸金業を行うもの(銀行法(昭和56年法律第59号)第2条第1項に規定する者を除く。)
- (4) 会社更生法(平成14年法律第154号)に基づく更生手続開始又は民事再生法(平成11年法律第225号)に基づく更生手続開始の申立てをしているもの及び申立てがなされているもの
- (5) あん摩マッサージ指圧師、はり師、きゅう師に関する法律(昭和22年法律第217号)及び柔道整復師法(昭和45年法律第19号)に定める施術所を開設したもの以外で、手技、温熱、電気、光線、刺激等の療術行為を行う業種に属する事業を行うもの
- (6) 行政機関から行政指導を受け、改善がなされていないもの
- (7) 国税、地方税等を滞納しているもの
- (8) 法令等に違反するもの
- (9) その他次の①から⑥に該当し、九州大学が適当でないと判断するもの
  - ① 公序良俗に反するおそれのある事業を行うもの
  - ② 政治性又は宗教性のある事業を行うもの
  - ③ 公衆に不快の念又は危害を与えるおそれのあるもの
  - ④ 人権を侵害するおそれがあるもの
  - ⑤ 社会問題を起こしているもの
  - ⑥ 対象施設の運営に支障を及ぼし、本学の信用又は品位を害するおそれがあるもの

## 5. 愛称設定条件

- (1) 愛称は、既存の食堂名の頭に企業名(略称・愛称を含む)を付したものとします。  
(例:○○○・ビッグどら)
- (2) 対象施設にふさわしい愛称とし、次に掲げるものは認めないこととします。
  - ① 法令等に違反するもの又はそのおそれがあるもの
  - ② 公序良俗に反するもの又はそのおそれがあるもの
  - ③ 政治活動、宗教活動、意見広告及び個人の名刺広告に関するもの
  - ④ 社会問題等の主義、主張に係るもの
  - ⑤ 公衆に不快の念又は危害を与えるおそれのあるもの
  - ⑥ 求縁又は男女の交際、通信等に関するもの

- ⑦ 本学の信用又は品位を害するおそれのあるもの
  - ⑧ 基本的人権を侵害するもの又はそのおそれがあるもの
  - ⑨ 詐欺的な取引その他正当な取引とは認められない取引に関するもの
  - ⑩ 良好な景観の形成又は風致の維持等を害するおそれのあるもの
  - ⑪ 集团的又は常習的に暴力的不法行為等を行うおそれがある組織の利益になると認められるもの
  - ⑫ その他、本学が命名権として設定することが適当でないと思えたもの
- (3) 契約期間中における愛称の変更は原則としてできないものとします。

## 6. 特典

ネーミングライツパートナーには、次の各号に掲げる特典があります。(詳細な内容については、本学と事前協議することが必要です。)なお、催し物によっては、その主催者の要請により、特典の内容が一部制限される場合があります。

また、特典等の権利については、第三者への譲渡や転貸等ではできません。

- (1) 愛称のサインや案内看板等を設置することができます。ただし、法令、条例等に基づく規制や施設構造により一定の制限がされる場合がありますので、事前に本学との協議を必要とします。
- (2) 本学の広報誌やホームページを通じて、愛称の普及と定着に努めるものとします。
- (3) ネーミングライツパートナー自身もネーミングライツパートナーであることを PR することができます。
- (4) その他、希望される特典等(付帯条件)があれば提案することができます。

## 7. サイン等の設置ルール、目安について

ネーミングライツによるサイン等の設置については、次のようにルール及び目安を定めます。

### ① 共通

- ・背景や周辺環境に配慮した、建物と一体感のある形状、素材、色彩、規模とします。
- ・色彩は、周辺環境や樹木等の色彩を乱さないものとします。
- ・施設等の正式名称と愛称等混乱を生じることがないように、ネーミングライツ事業によるサイン等の設置は、既存サインから十分に隔離させた位置とします。
- ・安全性に配慮した意匠とし、脱落等がないよう、確実に固定等を行うこととします。
- ・設置可能なサインは愛称・企業ロゴのみとします。
- ・屋内の壁にインフォメーションボードの設置が可能です。
- ・アグリダイニングは天井からの吊り下げ式のサインが設置可能です。
- ・QASIS入口のタペストリーを変更する場合、室内と一体感のあるデザイン・色調とします。

### ② 屋外窓ガラスのサイン

白字でシート張りとし、サインの大きさの目安は別紙 2 に記載のとおりとします。

③ 屋内(内壁面)のサイン等

壁面からの突き出し幅は 10cm以内とし、サインの大きさの目安は別紙 2 に記載のとおりとします。

④ 屋内(柱)のサイン等

柱の高さの 2 分の 1 より上の部分に設置するものとします。

⑤ 屋内で本学が示す場所以外にサインの設置を希望される場合は事前にご相談ください。

⑥ 前述の範囲内であっても、選定委員会において、対象施設等の特性や学生及び教職員に受け入れられるか、施設にふさわしいものとなっているか、周辺環境と調和しているか等の観点から、不採用とすることがあります。

## 8. 応募方法

### (1)提出書類・提出部数

① 申込書(別添様式1) 1部

② 誓約書(別添様式2) 1部

③ 会社概要・パンフレット 3 部(メールでの提出の場合は電子データで 1 部)

④ 提案書(提案有の場合) 3 部(メールでの提出の場合は電子データで 1 部)

※サインを設置する場合は設置ルールに(別紙 2)に則ったイメージ図の提出が必要です。

※申込書の提出前にサイン案を先に確認することも可能ですので、希望される場合はご相談ください。

### (2)留意事項

① 応募に要した経費は、全て応募者の負担とします。

② 必要に応じ、追加資料の提出が必要な場合があります。

③ 応募書類は返却しません。

④ 応募書類は必要に応じて複写します。

### (3)提出先

〒819-0395 福岡市西区元岡 744

九州大学施設部施設企画課総務係

Tel :092-802-2044

e-mail:ssksomu@jimu.kyushu-u.ac.jp

※(1)①～④の提出書類を電子データで提出される場合は、提出用の URL をお知らせいたしますので、まずはメールでご連絡下さい。

### (4) 提出期限

令和 8 年 12 月 25 日(金)17 時必着

上記期限内に応募がなかった場合は随時募集とし、毎月、前月末までの応募に対して選考を行います。全ての対象施設にネーミングライツが設定された場合、その時点で募集を終了します。

## 9. 選考方法

次の基準に基づき、本学が設置する選定委員会において、応募の趣旨、愛称案、ネーミングライツ料及び契約期間等を総合的に判断してネーミングライツパートナーの候補者を選定します。

(1) 次の資格要件を全て満たした応募者を選考対象とします。

### ① 提出資料の確認

申請時の提出資料が揃っているか確認します。提出資料に不備又は虚偽があった応募者は失格とし、提出資料が虚偽の内容なく全て揃っている応募者のみを選考対象とします。

### ② 応募資格の確認

応募者としての資格を確認します。資格のない応募者は失格とします。

### ③ 設定条件の合致

提案が命名権の設定条件を満たしているか確認します。設定条件を満たしていない応募者は失格とします。

(2) (1)の資格適否を全て満たし、かつ、①応募の趣旨、愛称案が適と判断された応募者のうち、次の②③の合計得点が最も高い者をネーミングライツパートナーとして選定します。

### ① 応募の趣旨、愛称案(適・否)

・ネーミングライツパートナーとして適正の判定を行います。

### ② ネーミングライツ料総額(80 点)

・財政的な観点から高いほど高得点とします。

### ③ 契約期間(20 点)

・命名権として定着させる観点から期間が長いほど高得点とします。

評価点が同点の場合はネーミングライツ料総額の高い提案を行った業者の順位を上位とします。

(3) 合計得点と同じの場合は抽選とします。

## 10. 選定結果の通知及び公表

応募者に対し、ネーミングライツパートナーの選定の可否について、選定後速やかに文書で通知します。

また、選定の結果は、本学のホームページや広報誌等により公表します。

## 11. 契約の締結

ネーミングライツパートナーとして選定された者とネーミングライツに関する契約を締結します。

また、当該ネーミングライツパートナーとは、契約期間の満了後、当該施設のネーミングライツの設定に当たり、優先的に交渉することができるものとします。

## 12. 費用負担

愛称サイン及び案内看板等の設置、変更、設定期間満了並びに契約解除後の原状回復に要す

る経費その他愛称設定に伴い発生する費用は、ネーミングライツパートナーの負担とします。但し、本学のホームページ及び印刷物等の表示変更に要する経費は、本学の負担とします。

### 13. 契約解除

ネーミングライツパートナーの信用失墜行為等に伴い、対象施設の運営イメージが損なわれる恐れが生じた場合又はネーミングライツパートナーの事情、瑕疵により、愛称の維持が困難な場合には契約を解除することがあります。

また、新たに設置した看板等により第三者に損害が生じた場合の負担や設定した愛称が第三者の商標権等を侵害した場合の責任及び負担は、ネーミングライツパートナーの負担とします。

### 14. その他

- (1) 設定した愛称は、施設の正式名称ではないことから、規則等の改正は行いません。
- (2) 愛称のサインや案内看板等の内容や設置場所等については、申込みのあった愛称(案)を基本として本学と協議の上、決定します。
- (3) 愛称は、本学の対象施設ホームページで表示するほか、印刷物などでも記載されます。
- (4) 現場確認を希望する場合は、必ず募集要項の交付を受けた上で、7. 応募方法(4)提出先に記載する連絡先にて日程調整を行ってください。
- (5) 愛称の設定にあたっては、「九州大学におけるネーミングライツの設定等に関する基本方針」が適用されます。
- (6) その他必要な事項は別添の契約書案に定めるとおりとします。なお、当該契約書案により難しい事項がある場合は、本学と協議のうえ決定するものとします。

#### 【本要項に関するお問い合わせ先】

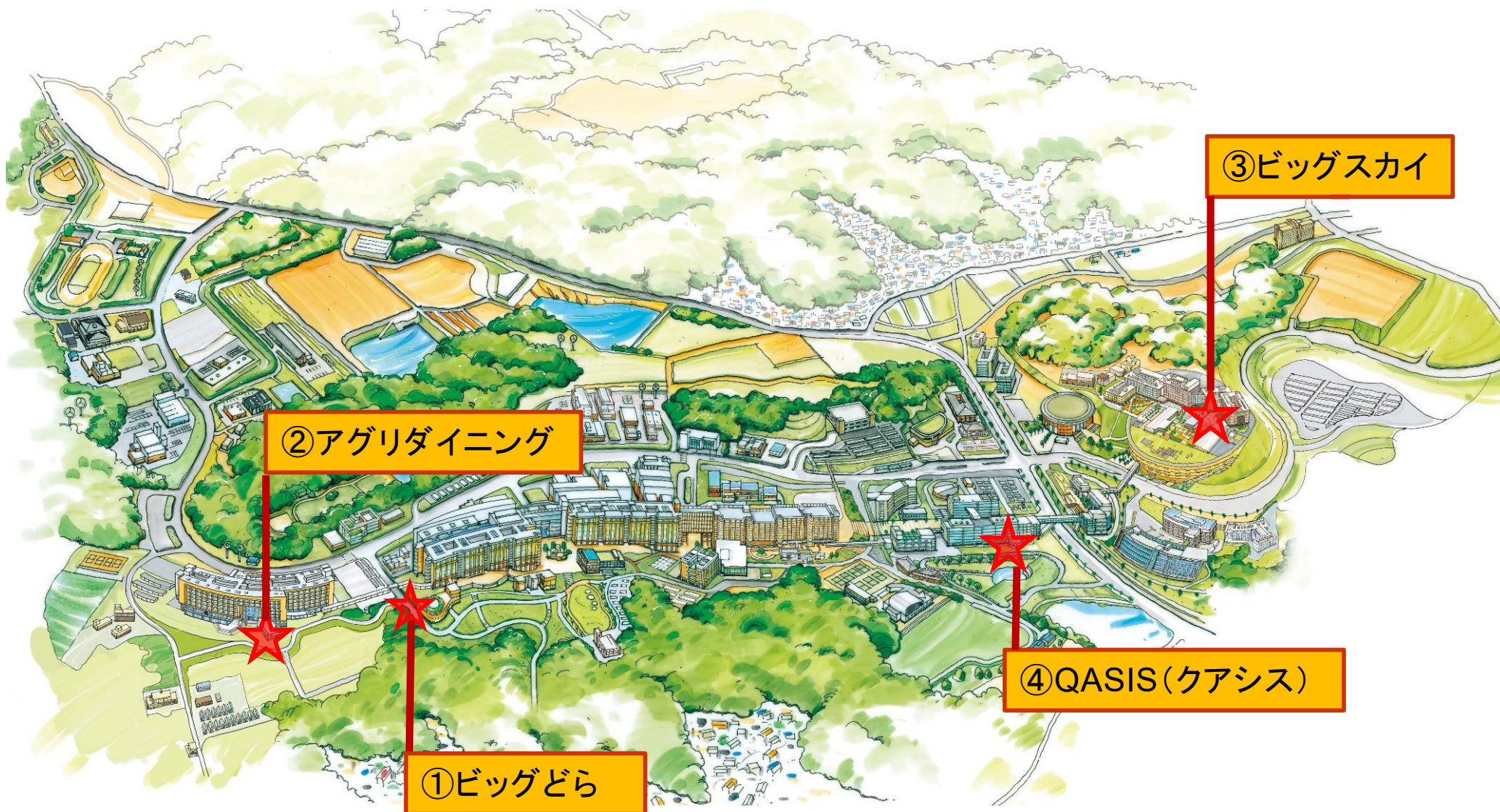
〒819-0395 福岡市西区元岡 744  
九州大学施設部施設企画課総務係  
Tel :092-802-2044  
e-mail:ssksomu@jimu.kyushu-u.ac.jp





# 九州大学福利厚生施設(食堂)配置図 および ネーミングライツサイン設置場所・ルール

屋内で本学が示す場所以外にサインの設置を希望される場合は事前にご相談ください。





# 1. ビッグどら(工学系食堂)



## ■利用者

主に工学系、農学系の学生・教職員が利用。  
(夜間は農学系食堂が閉店)

## ■面積

1,067㎡  
(1階426㎡、2階641㎡)

## ■座席数

770席

## ■客数・営業日数(2025年度)

175,038人・237日

## ■営業時間等

月～金 11:00～14:00  
17:00～19:30  
閉店:土、日、祝日



# 1. ビッグどら(工学系食堂) サイン設置場所

① W180cm × H70cm以内



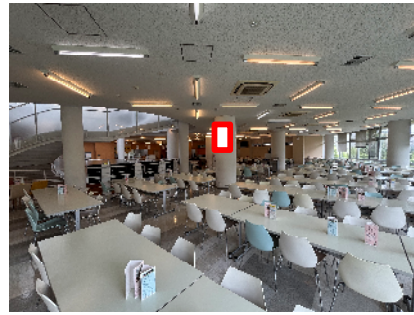
② W180cm × H70cm以内



③ W180cm × H70cm以内



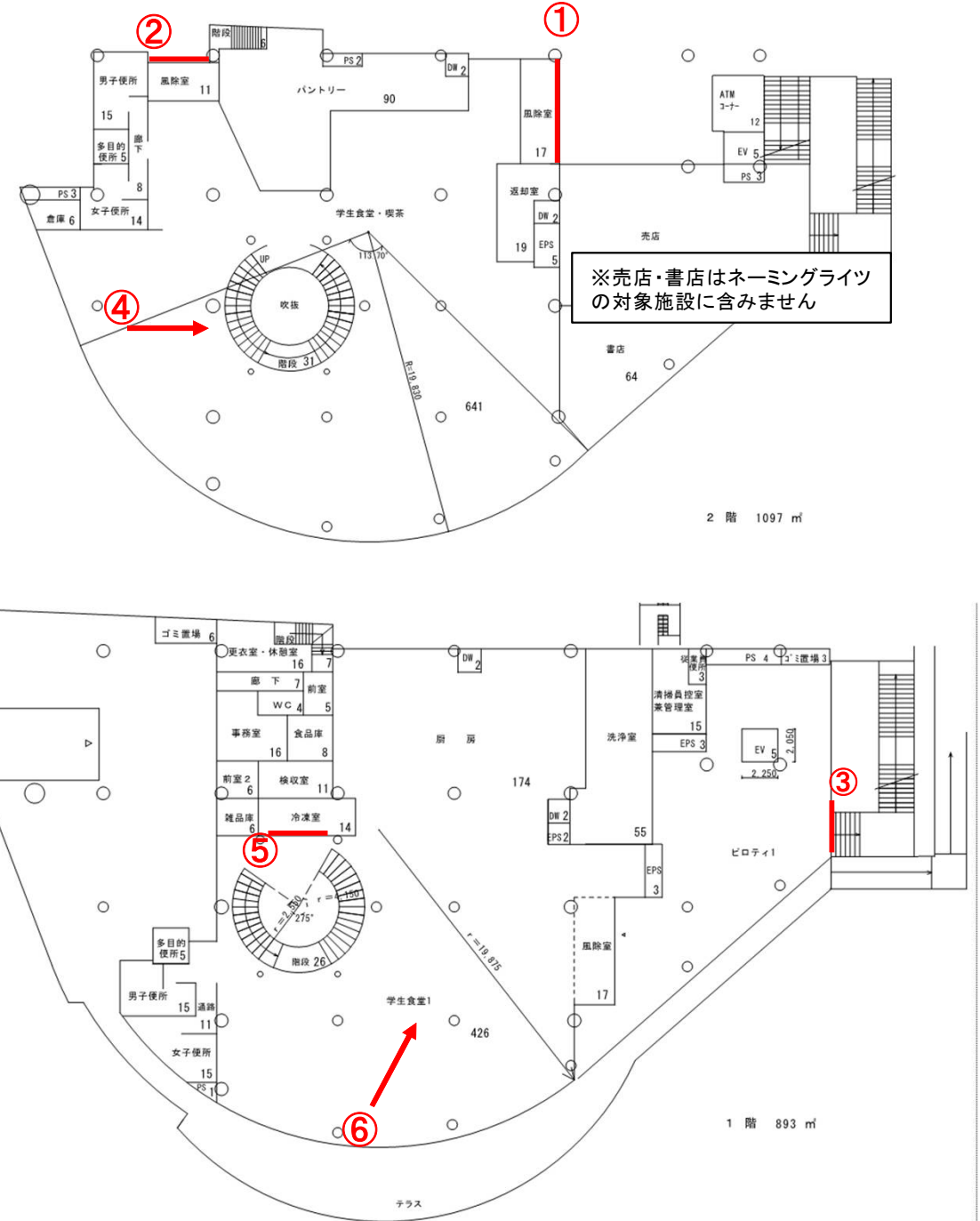
④ 柱の上半分



⑤ W140cm × H40cm以内



⑥ 柱の上半分





## 2. アグリダイニング(農学系食堂)



### ■利用者

主に農学系の学生・教職員が利用。

### ■面積

337㎡

### ■座席数

240席

### ■客数・営業日数(2025年度)

113,782人・237日

### ■営業時間等

月～金 11:00～14:00

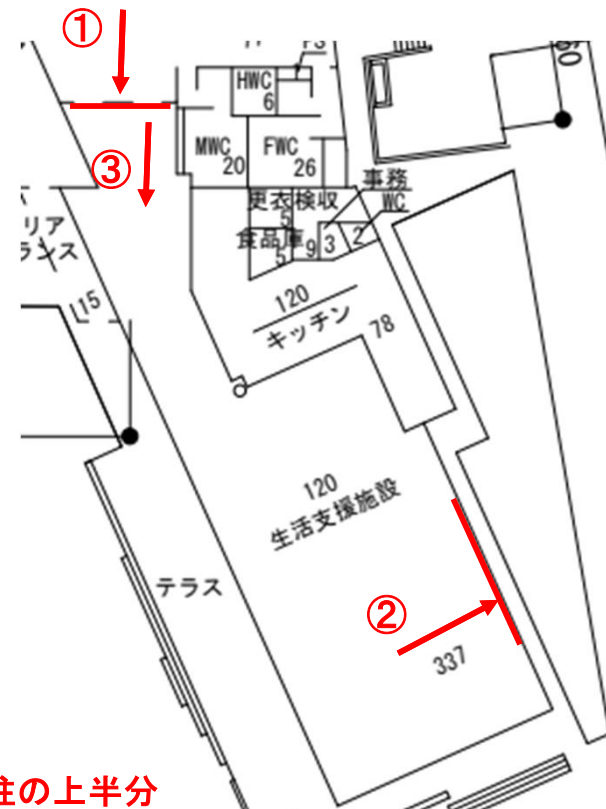
閉店:土、日、祝日





## 2. アグリダイニング(農学系食堂)サイン設置場所

① W60cm × H30cm以内



② W1000cm × H40cm以内

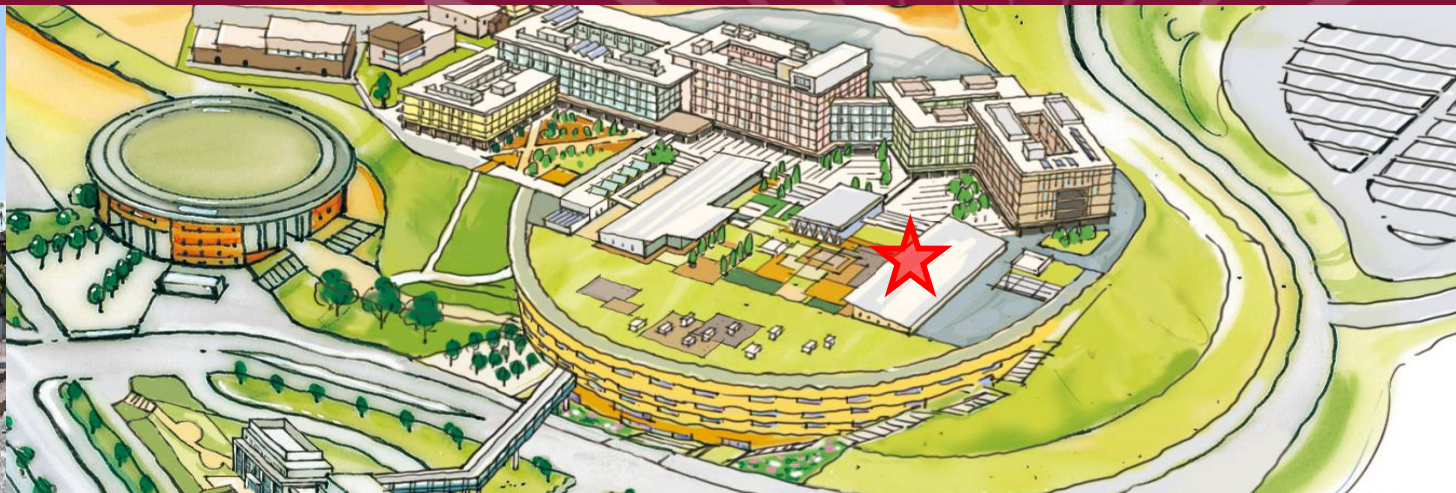


③ 柱の上半分





### 3. ビッグスカイ(文系食堂)



#### ■利用者

主に文系の学生・教職員が利用。

#### ■面積

711㎡

#### ■座席数

470席

#### ■客数・営業日数(2025年度)

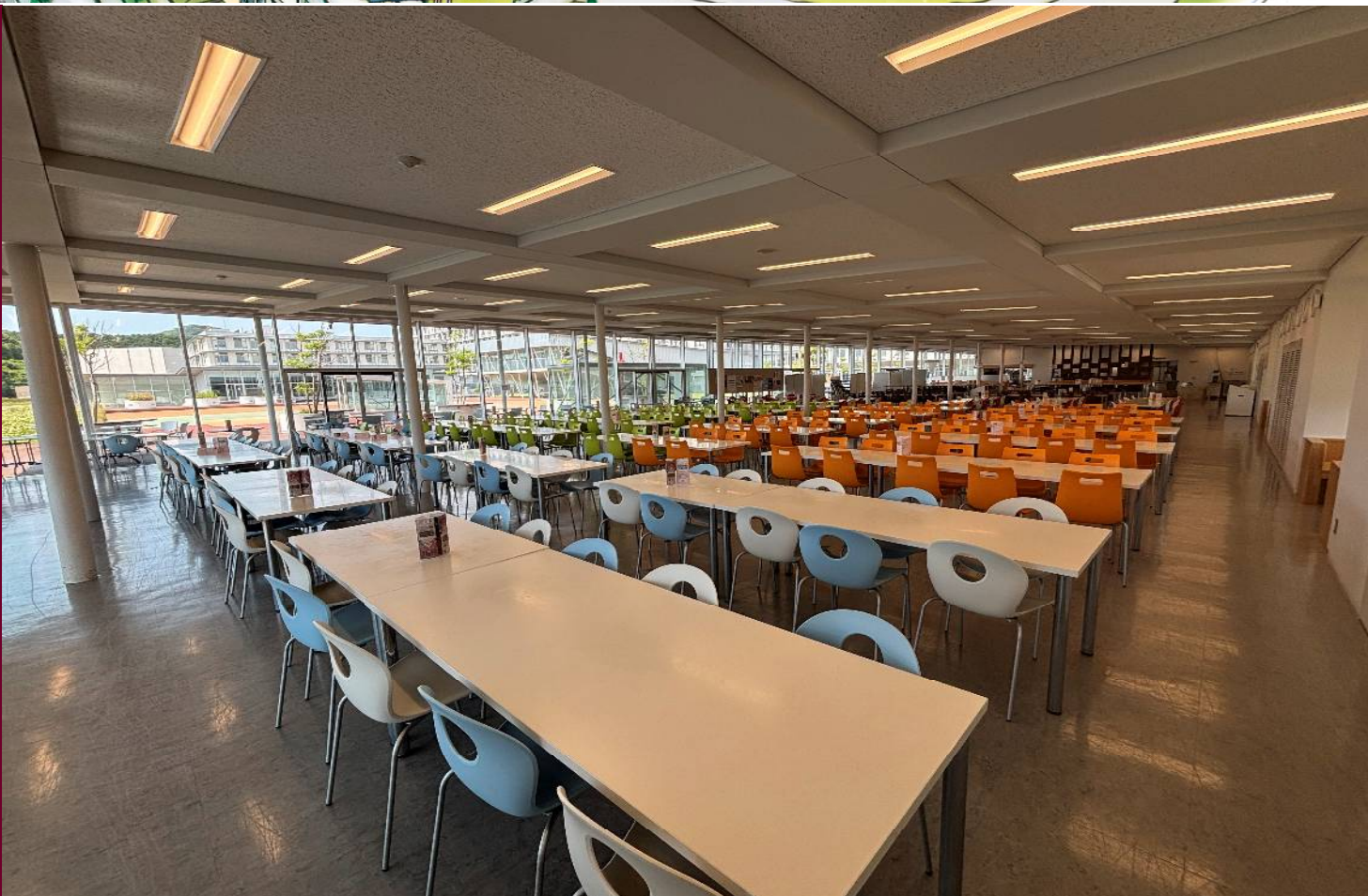
129,881人・237日

#### ■営業時間等

月～金 10:00～14:30

17:00～19:00

閉店:土、日、祝日



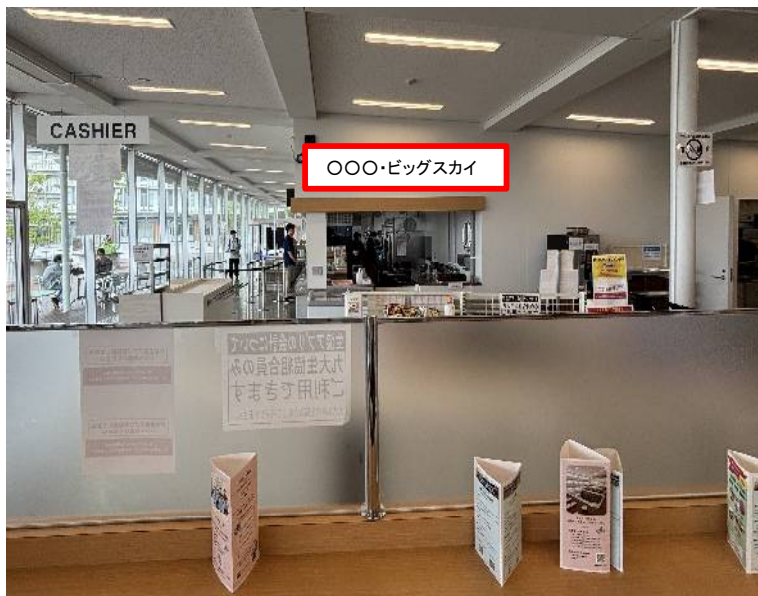
① W100cm × H30cm以内



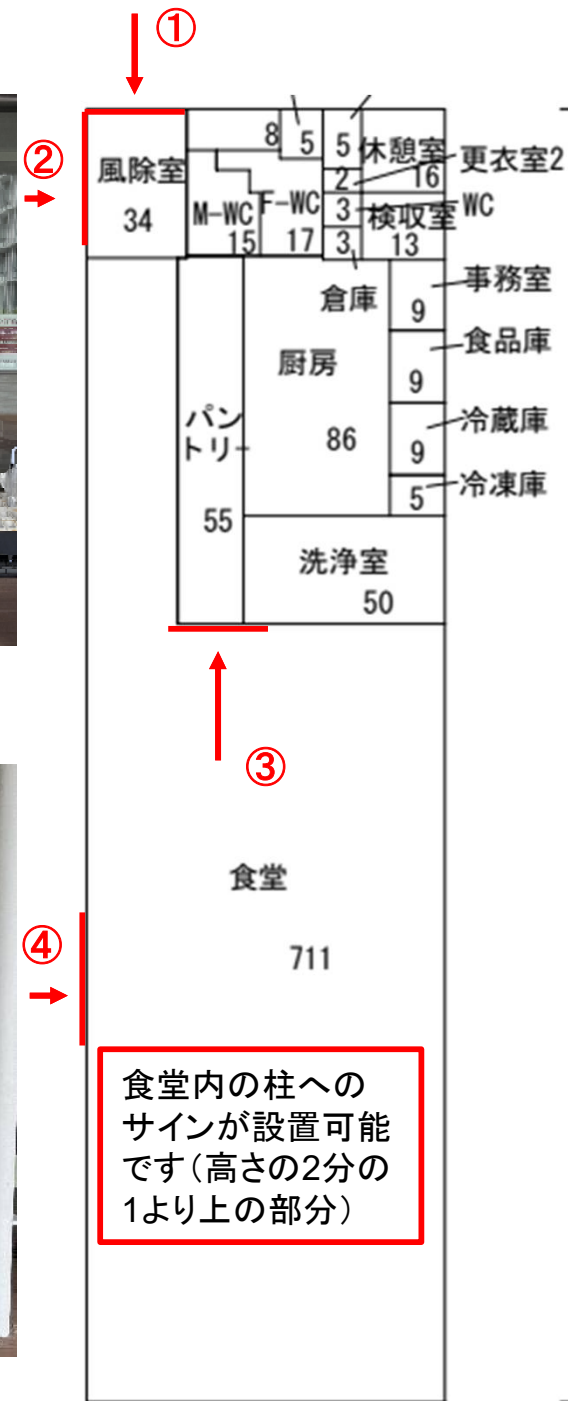
② W140cm × H30cm以内



③ W290cm × H50cm以内



④ W140cm × H30cm以内





### ■利用者・特徴

主に基幹教育(全学部の1年生)の学生が利用。

### ■面積

324m<sup>2</sup>

### ■座席数

152席

### ■客数・営業日数(2025年度)

31, 224人・163日

### ■営業時間等

月～金 7:45～17:00

閉店:土、日、祝日





# 4. QASIS(クアシス)(センターゾーン食堂)サイン設置場所

① W140cm × H60cm以内



② W42cm × H60cm以内



③ W42cm × H60cm以内



④ W150cm × H154cm程度 (タペストリー)

